

<b>SPIS TREŚCI</b>	<b>TABLE OF CONTENTS</b>
<b>LEKARSKI</b>	<b>MEDICINE</b>
<b>LEKARSKO-DENTYSTYCZNY</b>	<b>DENTISTRY</b>
<b>FARMACJA</b>	
<b>ANALITYKA MEDYCZNA</b>	
<b>DIETETYKA</b>	
<b>PIELĘGNIARSTWO</b>	
<b>POŁOŻNICTWO</b>	
<b>RATOWNICTWO MEDYCZNE</b>	
<b>FIZJOTERAPIA</b>	
<b>ZDROWIE PUBLICZNE</b>	
<b>BAZA DYDAKTYCZNA</b>	
<b>BAZA KLINICZNA</b>	
<b>AKADEMIKI I STYPENDIA</b>	
<b>DZIAŁALNOŚĆ STUDENCKA</b>	



## ETAPY REKRUTACJI

- — **ELEKTRONICZNA REJESTRACJA KANDYDATÓW** ■
- — **OGŁOSZENIE WYNIKÓW MATUR** △
- — **WNOSZENIE OPŁAT REKRUTACYJNYCH** △
- — **SAMODZIELNE WPISYWANIE WYNIKÓW** △
- — **LISTA ZAKWALIFIKOWANYCH DO PRZYJĘCIA** △
- — **SKŁADANIE WYMAGANYCH DOKUMENTÓW** △

**GRATULUJEMY!**

JESTEŚ STUDENTEM  
UNIwersytetu Medycznego  
IM. PIASTÓW ŚLĄSKICH WE WROCŁAWIU

**SZCZEGÓŁOWY HARMONOGRAM REKRUTACJI**  
**REKRUTACJA.UMW.EDU.PL**



# CO ZDAWAĆ NA MATURZE?

LEKARSKI	LEKARSKO-DENTYSTYCZNY	FARMACJA	ANALITYKA MEDYCZNA	DIETETYKA	FIZJOTERAPIA	PIELĘGNIARSTWO	POŁOŻNICTWO	RATOWNICTWO MEDYCZNE	ZDROWIE PUBLICZNE
<b>PRZEDMIOTY OBOWIĄZKOWE:</b>									
biologia*	biologia*	biologia*	biologia*		biologia	biologia	biologia		dowolny język obcy
chemia*	chemia*	chemia*	chemia*						
<b>ORAZ JEDEN DO WYBORU Z WYMIENIONYCH:</b>									
fizyka matematyka	fizyka matematyka			biologia chemia	chemia fizyka			biologia chemia matematyka fizyka	biologia chemia matematyka fizyka geografia
<b>KRYTERIUM DODATKOWE – KOLEJNOŚĆ NA LIŚCIE RANKINGOWEJ W GRUPIE OSÓB Z TĄ SAMĄ LICZBĄ PUNKTÓW</b>									
decydują wyniki w kolejności: 1 - biologia, 2 - chemia	decydują wyniki w kolejności: 1 - biologia, 2 - chemia	decydujący wynik z chemii	decydujący wynik z chemii	j. polski	j. polski	j. polski	j. polski	j. polski	j. polski

\* poziom rozszerzony

wszystkie pozostałe przedmioty można zdawać na poziomie podstawowym lub rozszerzonym



## LEKARSKI

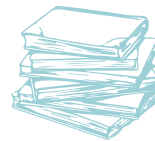
### 6-LETNIE STUDIA JEDNOLITE MAGISTERSKIE

#### STACJONARNE

Bezpłatne studia  
zajęcia od pon. do pt.

#### NIESTACJONARNE

Płatne studia  
zajęcia od pon. do pt.



#### CO ZDAWAĆ NA MATURZE?

biologię  
chemię  
fizykę lub matematykę  
do wyboru (podstawową lub rozszerzoną)  
dodatkowe kryterium: 1 biologia, 2 chemia



#### PUNKTY REKRUTACYJNE

1% z matury = 1 punkt rekrutacyjny  
(niezależnie od poziomu zdawanej matury)

Maksymalna liczba: 300

Progi 2021/2022:

stacjonarne: 250

niestacjonarne: 168

Dla osób ze świadectwem uzyskanym poza granicami Polski dodatkowo obowiązkowy egzamin z j. polskiego.



## STUDIA

### Przebieg

Pierwsze 2 lata nauki służą poznawaniu wiedzy teoretycznej, którą później można wykorzystać podczas zajęć klinicznych w szpitalu.

W latach 3–5 odbywają się liczne ćwiczenia kliniczne, a ostatni 6. rok jest w zasadzie całkowicie poświęcony pracy z pacjentami w szpitalu. Umiejętności praktyczne uzyskiwane są także podczas zajęć w nowoczesnym Centrum Symulacji Medycznej, zarówno w pierwszym jak i drugim okresie studiów. Studia dostarczą ci informacji na temat podstawowych gałęzi medycyny, pozwolą nauczyć się pracy z pacjentami i przygotują do Lekarskiego Egzaminu Końcowego.

### Praktyki

Po każdym roku studiów realizowane są obowiązkowe praktyki wakacyjne. Za każdym razem trwają miesiąc i odbywają się w szpitalu. Pierwsze mają charakter pielęgniarski, każde kolejne są już typowo lekarskie i odbywają się za każdym razem na oddziale o innej specjalizacji. Miejsca na praktyki uczelnia zapewnia każdemu studentowi w swoich jednostkach klinicznych, ale można ich poszukiwać samodzielnie w dowolnym szpitalu.

## PRACA

### Prawo wykonywania zawodu

Po studiach należy zdać Lekarski Egzamin Końcowy i wystąpić do Izby Lekarskiej o przyznanie ograniczonego prawa wykonywania zawodu. Posiadając je, należy odbyć obowiązkowy roczny staż. Po zakończeniu stażu i zdaniu Lekarskiego Egzaminu Końcowego można wystąpić o pełne prawo wykonywania zawodu.

### Przykładowe miejsca pracy

Państwowe szpitale, przychodnie rodzinne i specjalistyczne, prywatne kliniki i praktyki lekarskie. Prowadzenie badań naukowych na uczelniach wyższych i w instytutach naukowych. Prawo do wykonywania zawodu uzyskane w Polsce uprawnia do wykonywania zawodu lekarza we wszystkich krajach Unii Europejskiej.

## Dalsze kształcenie

O przyjęciu na staż specjalizacyjny decydują wyniki Lekarskiego Egzaminu Końcowego oraz aktualne zapotrzebowanie na specjalistów w danym regionie. Aktualnie do wyboru jest 77 specjalizacji, takich jak: chirurgia, kardiologia, okulistyka, psychiatria, medycyna rodzinna, dermatologia, pediatria, onkologia itd. Każda z nich trwa między 4 a 10 lat i zdobywa się ją w ramach tzw. rezydentury – pracy zarobkowej w szpitalu pod okiem specjalisty z danej dziedziny. Istnieje ustawowy obowiązek doskonalenia zawodowego wymagający od lekarzy zdobywania punktów edukacyjnych, m.in. za udział w kursach czy konferencjach naukowych, publikacje naukowe czy przynależność do towarzystwa naukowego.



## LEKARSKO-DENTYSTYCZNY

### 5-LETNIE STUDIA JEDNOLITE MAGISTERSKIE

#### STACJONARNE

Bezpłatne studia  
zajęcia od pon. do pt.

#### NIESTACJONARNE

Płatne studia  
zajęcia od pon. do pt.



#### CO ZDAWAĆ NA MATURZE?

biologię  
chemię  
fizykę lub matematykę  
do wyboru (podstawową lub rozszerzoną)  
dodatkowe kryterium: 1 biologia, 2 chemia



#### PUNKTY REKRUTACYJNE

1% z matury = 1 punkt rekrutacyjny  
(niezależnie od poziomu zdawanej matury)

Maksymalna liczba: 300

Progi 2021/2022:

stacjonarne: 248

niestacjonarne: 199

Dla osób ze świadectwem uzyskanym poza granicami  
Polski dodatkowo obowiązkowy egzamin z j. polskiego.

## STUDIA

### Przebieg

Stomatologia to dział medycyny, a absolwent kierunku lekarsko- dentystycznego otrzymuje tytuł lekarza dentysty. Dlatego przedmioty na kierunku lekarsko-dentystycznym w pierwszych latach studiów są podobne jak na kierunku lekarskim, z uzupełnieniem przedmiotów wprowadzających już od pierwszego roku w tajniki stomatologii. W czasie pierwszych trzech lat przeważają zajęcia dotyczące wiedzy teoretycznej, która później jest wykorzystywana i poszerzana podczas zajęć klinicznych zarówno ogólnomedycznych jak i stomatologicznych. Lekarz dentysta zajmuje się diagnostyką i leczeniem chorób i nieprawidłowości całej jamy ustnej czyli tzw. układu stomatognatycznego. Po studiach można pracować jako stomatolog ogólny, wykonujący wiele mniej specjalistycznych procedur stomatologicznych, lub rozszerzając swoją wiedzę w konkretnych specjalizacjach czy umiejętnościach.

### Praktyki

Po każdym roku studiów realizowane są obowiązkowe praktyki wakacyjne. Po 1. roku odbywają się praktyki pielęgniarskie na oddziale szpitalnym. Po 2. roku odbywa się praktyki w charakterze praktyki z zakresu asysty stomatologicznej, a po 3. i 4. w ramach praktyk wykonuje się już samodzielnie zabiegi w gabinecie stomatologicznym.

# LEKARSKO-DENTYSTYCZNY

WYDZIAŁ LEKARSKO-STOMATOLOGICZNY

## PRACA

### Prawo wykonywania zawodu

Po studiach należy wystąpić do Izby Lekarskiej o przyznanie ograniczonego prawa wykonywania zawodu. Posiadając je, należy odbyć obowiązkowy roczny staż. Po zakończeniu stażu i zdaniu Lekarsko-Dentystycznego Egzaminu Końcowego można wystąpić o pełne prawo wykonywania zawodu.

### Przykładowe miejsca pracy

Kliniki i gabinety stomatologiczne państwowe i prywatne.

## Dalsze kształcenie

O przyjęciu na staż specjalizacyjny decydują wyniki Lekarsko-Dentystycznego Egzaminu Końcowego. Aktualnie do wyboru jest 9 specjalizacji, takich jak: chirurgia stomatologiczna, ortodoncja, protetyka stomatologiczna, stomatologia dziecięca itd. Każda z nich trwa między 3 a 6 lat. Specjalizacja nie jest jednak wymagana do wykonywania większości procedur stomatologicznych. Istnieje ustawowy obowiązek doskonalenia zawodowego wymagający od lekarzy zdobywania punktów edukacyjnych, m.in. za udział w kursach czy konferencjach naukowych, publikacje naukowe czy przynależność do towarzystwa naukowego.



## ■ MEDICINE ENGLISH DIVISION

### 6-YEAR MASTERS DEGREE STUDIES

Fully-paid studies, lessons from Monday to Friday

- **There are no entrance exams to Wrocław Medical University. Recruitment requires submitting results from three subjects presented on the High School graduation certificate** biology, chemistry and physics or mathematics



#### Recruitment points

Maximal score: 300

Minimal score of candidate accepted in recruitment for academic year 2021/2022: 160

### STUDIES

The English programme of medicine consists of six successive academic years of medical, preclinical and clinical studies and is adapted to the common European programme, in keeping with the European admission standards for medical education. Part I of the study, the preclinical (or theoretical) two years at Wrocław Medical University, is devoted to the subjects such as: medical chemistry, biophysics, biology, anatomy, histology, embryology, genetics, immunology etc. Foreign students must take a course in the Polish language during these two years in order to be able to communicate with the patients from the third year onwards. Part II of the study, the clinical four years, starts in the third year with pathology, pathophysiology, pharmacology, microbiology, introduction to medicine, paediatrics and surgery. The whole medical spectrum of clinical sciences will be covered by the end of the sixth year. After successfully completing all work required during these six years, and after having passed all the prescribed examinations, the student will receive a title „lekarz” (equivalent to „doctor of medicine” MD), that entitles a graduate student to receive postgraduate training and to take the state doctor’s exam.



## 5-YEAR MASTERS DEGREE STUDIES

Fully-paid studies, lessons from Monday to Friday

- **There are no entrance exams to Wroclaw Medical University. Recruitment requires submitting results from three subjects presented on the High School graduation certificate**  
biology, chemistry and physics or mathematics



### Recruitment points

Maximal score: **300**

Minimal score of candidate accepted in recruitment  
for academic year 2021/2022: **160**

## STUDIES

The English programme of dentistry consists of five successive academic years of dental, preclinical and clinical studies and is adapted to the common European programme, in keeping with the European admission standards for dental education. Part I of the study, the preclinical (or theoretical) two years at the Wroclaw Medical University, is devoted to the following subjects: biochemistry, biophysics, biology, anatomy, histology, embryology, etc. Preclinical dental courses include: anatomy of teeth, physiology of masticatory systems, ergonomics in dentistry, prosthodontic materials, preventive dentistry, preclinical conservative dentistry and preclinical endodontics. Foreign students must take a course in the Polish language during these two years to be able to communicate with the patients from the third year onwards. Part II of the study, the clinical three years, starts in the third year with pathomorphology, general surgery, pharmacology, microbiology. The whole medical spectrum of clinical sciences will be covered by the end of the fifth year. After completing all work required during these five years, and after having passed all the prescribed examinations, the student will receive a title „lekarz dentysta” (equivalent to „doctor of dental medicine” - DMD).





## ■ FARMACJA

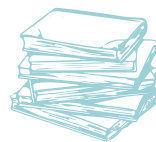
### 5,5-LETNIE STUDIA JEDNOLITE MAGISTERSKIE

#### STACJONARNE

Bezpłatne studia  
zajęcia od pon. do pt.

#### NIESTACJONARNE

Płatne studia  
zajęcia od pon. do pt.



#### ■ CO ZDAWAĆ NA MATURZE?

biologię  
chemię\*  
\*dodatkowe kryterium



#### PUNKTY REKRUTACYJNE

1% z matury = 1 punkt rekrutacyjny  
(niezależnie od poziomu zdawanej matury)

Maksymalna liczba: 200

Progi 2021/2022:

stacjonarne: 62

Dla osób ze świadectwem uzyskanym poza granicami  
Polski dodatkowo obowiązkowy egzamin z j. polskiego.



### STUDIA

#### Przebieg

Farmacja to nauka o przygotowywaniu, przechowywaniu, kontroli i dystrybucji leku. W czasie studiów poznasz metody opracowania, badań i wytwarzania leków, zarówno w aptekach jak i w przemyśle farmaceutycznym. Dowiesz się w jaki sposób lek działa na ludzki organizm oraz jak można go badać z wykorzystaniem specjalistycznych metod chemicznych, biologicznych, farmaceutycznych, farmakologicznych i klinicznych. Wiele zajęć prowadzonych jest w laboratoriach, dzięki czemu studia pozwolą ci rozwinąć systematyczność i precyzję niezbędną w pracy technologicznej lub analitycznej. Praca farmaceuty w aptece lub szpitalu opiera się także na kontakcie z pacjentem, dlatego nauczysz się zasad opieki farmaceutycznej, która wspomaga bezpieczeństwo i skuteczność stosowania leków. Dowiesz się także jak zarządzać apteką i jak pomagać na co dzień jej pacjentom oraz jak współpracować z lekarzem i pozostałym personelem medycznym.

#### Praktyki

Po 3. roku studiów realizowane są obowiązkowe miesięczne praktyki wakacyjne w aptece ogólnodostępnej, a po 4. roku w aptece szpitalnej; można wybrać dodatkowo przedsiębiorstwa przemysłu farmaceutycznego. Studia kończą się 6-cio miesięczną praktyką zawodową w aptece.

### PRACA

#### Prawo wykonywania zawodu

Ukończenie studiów daje możliwość uzyskania tytułu zawodowego magistra farmacji oraz uzyskania prawa wykonywania zawodu, przyznanego w Okręgowej Izbie Aptekarskiej. Po spełnieniu tych warunków należy wystąpić do Okręgowej Izby Aptekarskiej o przyznanie prawa wykonywania zawodu i wpis do rejestru farmaceutów.

#### Przykładowe miejsca pracy

Apteki ogólnodostępne i szpitalne, szpitale (np. na stanowisku farmakologa klinicznego), przemysł farmaceutyczny, w tym laboratoria technologiczne i analityczne, działy naukowe, produkcyjne, badawczo-rozwojowe, sprzedażowe, działy badań klinicznych leków; ośrodki badawcze i laboratoria administracji państwowej; inspekcja farmaceutyczna; uczelnie i instytuty naukowe zajmujące się badaniem i rozwojem nowych leków.

#### Dalsze kształcenie

Farmaceuci biorą udział w kształceniu podyplomowym i zdobywają specjalizacje zawodowe m.in. w zakresie farmacji klinicznej, aptecznej, przemysłowej, szpitalnej, leku roślinnego czy toksykologii. Istnieje ustawowy obowiązek doskonalenia zawodowego w celu utrzymania prawa wykonywania zawodu, wymagający od farmaceutów uzyskiwania punktów edukacyjnych, m.in. za udział w kursach i sympozjach, za publikacje naukowe oraz opiekę nad studentem odbywającym praktyki zawodowe.



## ■ ANALITYKA MEDYCZNA

### 5-LETNIE STUDIA JEDNOLITE MAGISTERSKIE

#### STACJONARNE

Bezpłatne studia  
zajęcia od pon. do pt.

#### NIESTACJONARNE

Płatne studia  
zajęcia od pon. do pt.



#### ■ CO ZDAWAĆ NA MATURZE?

biologię  
chemię\*  
\*dodatkowe kryterium



#### PUNKTY REKRUTACYJNE

1% z matury = 1 punkt rekrutacyjny  
(niezależnie od poziomu zdawanej matury)

Maksymalna liczba: 200

Progi 2021/2022:

stacjonarne: 71

Dla osób ze świadectwem uzyskanym poza granicami  
Polski dodatkowo obowiązkowy egzamin z j. polskiego.

## STUDIA

### Przebieg

Studiując analitykę medyczną uzyskasz wykształcenia niezbędne do wykonywania zawodu diagnosty laboratoryjnego. Diagnosta laboratoryjny przeprowadza badania diagnostyczne z zakresu m.in. chemii klinicznej, analityki ogólnej, hematologii, serologii, immunologii, mikrobiologii, genetyki i biologii molekularnej, na podstawie których lekarz rozpoznaje chorobę i podejmuje decyzje o leczeniu. Diagnosta sprawuje też nadzór nad prawidłowym wykonaniem oznaczeń i wydawanych wyników. Podczas studiów dominują zajęcia w laboratoriach, gdzie nauczysz się wykonywać badania w materiale biologicznym jak: krew, moczu, kał, płyn mózgowo-rdzeniowy, stawowy, opłucnowy, otrzewnowy, nasienie czy materiały tkankowe. Nauczysz się również jak zorganizować i jak zarządzać medycznym laboratorium diagnostycznym, poznasz istotne zagadnienia z zakresu prawa medycznego oraz systemu zarządzania jakością w laboratorium.

### Praktyki

Obowiązkowe praktyki wakacyjne zaczynają się po 2. roku studiów i obejmują praktyczne aspekty z zakresu organizacji i systemu jakości laboratorium oraz diagnostyki parazytologicznej. Praktyki po 3. roku studiów obejmują analitykę ogólną, hematologię i koagulologię oraz chemię kliniczną, a po 4. roku mikrobiologię, a na 5. roku serologię grup krwi, transfuzjologię. Miejsca czekają w laboratoriach szpitalnych i prywatnych na terenie Wrocławia, ale chętni mogą organizować je również we własnym zakresie.

## ANALITYKA MEDYCZNA

WYDZIAŁ FARMACEUTYCZNY

## PRACA

### Prawo wykonywania zawodu

Po ukończeniu studiów na kierunku analityka medyczna i uzyskaniu tytułu magistra można wystąpić do Krajowej Izby Diagnostów Laboratoryjnych o wpis na listę diagnostów.

### Przykładowe miejsca pracy

Laboratoria diagnostyczne w publicznych lub prywatnych zakładach opieki zdrowotnej w tym m.in. laboratoria szpitalne, zakłady medycyny sądowej, kliniki leczenia niepłodności, ośrodki badawcze i laboratoria naukowe w firmach produkujących testy i odczynniki diagnostyczne lub aparaturę diagnostyczną.

### Dalsze kształcenie

Istnieje ustawowy obowiązek doskonalenia zawodowego, wymagający od diagnostów laboratoryjnych szkolenia ciągłego i aktualizacji wiedzy m.in. poprzez udział w kursach, sympozjach, posiedzeniach naukowo-szkoleniowych towarzystw naukowych czy publikacje naukowe. Diagnosta może też podnosić swoje kwalifikacje poprzez kształcenie podyplomowe i specjalizacyjne. Obecnie dostępnych jest 14 specjalizacji, m.in.: mikrobiologia medyczna, medyczna diagnostyka laboratoryjna, laboratoryjna genetyka medyczna lub sądowa czy laboratoryjna transfuzjologia medyczna.



## ■ DIETETYKA

### 3-LETNIE STUDIA I STOPNIA LICENCJACKIE

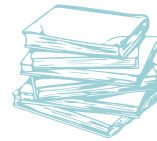
#### STACJONARNE

Bezpłatne studia  
zajęcia od pon. do pt.



Maksymalna liczba: 100

Progi 2021/2022:  
stacjonarne: 37



#### ■ CO ZDAWAĆ NA MATURZE?

**1 do wyboru (podstawa lub rozszerzenie)**

biologię

chemię

j.polski - dodatkowe kryterium



#### PUNKTY REKRUTACYJNE

**1% z matury = 1 punkt rekrutacyjny**

(niezależnie od poziomu zdawanej matury)

Dla osób ze świadectwem uzyskanym poza granicami  
Polski dodatkowo obowiązkowy egzamin z j. polskiego.

### 2-LETNIE STUDIA II STOPNIA MAGISTERSKIE

#### STACJONARNE

Bezpłatne studia  
zajęcia od pon. do pt.



#### ZA CO ZDOBYWASZ PUNKTY?

wynik wstępnego egzaminu  
teoretycznego

publikacja naukowa - 1 punkt  
za publikację, której kandydat  
jest autorem lub współautorem,  
niezależnie od liczby publikacji

## STUDIA

### Przebieg

Dietetyka koncentruje się na nauczaniu zasad żywienia człowieka – zdrowego i chorego. Poznasz zasady obowiązujące w określonych jednostkach chorobowych i różnice w żywieniu dzieci i osób dorosłych. Tak zdobytą wiedzę wykorzystasz w praktyce, układając zbilansowane diety. W planie uwzględnione są zajęcia z ogólnej wiedzy o człowieku, np. anatomia, fizjologia człowieka i kliniczny zarys chorób, dzięki czemu zrozumiesz, w jaki sposób funkcjonuje np. układ pokarmowy czy hormonalny oraz jak, stosując odpowiednią dietę, można wpłynąć na stan zdrowia. Zajęcia odbywają się przede wszystkim w formie ćwiczeń, seminariów i wykładów, ale odwiedzisz także wrocławskie szpitale, gdzie przygotujesz się na późniejszy samodzielny kontakt z pacjentem. Studia magisterskie (II stopnia) poszerzają wiedzę, jaką zdobędziesz na studiach I stopnia, i zwiększają możliwości pracy w zawodzie.

### Praktyki

Podczas toku studiów zrealizujesz praktyki w szpitalach, domach pomocy społecznej oraz w poradniach dietetycznych. Praktyki realizowane są przez studentów w okresie wakacyjnym lub w czasie przerwy międzysemestralnej.

## PRACA

### Prawo wykonywania zawodu

Od razu po ukończeniu studiów I stopnia możesz pracować w zawodzie i założyć własny gabinet dietetyczny.

### Przykładowe miejsca pracy

Dietetycy mogą prowadzić własną działalność gospodarczą, pracować w szpitalach i poradniach dietetycznych, klubach sportowych, klubach fitness, klinikach medycyny estetycznej, sklepach ze zdrową żywnością i suplementami diety, salonach SPA, gastronomii, a także w jednostkach prowadzących badania naukowe.

### Dalsze kształcenie

W Polsce dostępne są nieliczne kierunki studiów podyplomowych dla dietetyków, takie jak np. psychodietetyka. Dalszy rozwój zawodowy dietetyka opiera się przede wszystkim na samokształceniu. Czytając wartościowe publikacje, biorąc udział w kursach czy uczestnicząc w konferencjach naukowych, możesz zgłębiać obszar dietetyki, który najbardziej cię interesuje, i zając się np. dietetyką sportową czy dziecięcą.





## ■ PIELĘGNIARSTWO

### 3-LETNIE STUDIA I STOPNIA LICENCJACKIE

#### STACJONARNE

Bezpłatne studia  
zajęcia od pon. do pt.

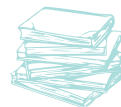


Maksymalna liczba: 100  
Progi 2021/2022:  
stacjonarne: 30  
niestacjonarne: 30

### 3,5-LETNIE STUDIA I STOPNIA LICENCJACKIE

#### NIESTACJONARNE

Płatne studia  
zajęcia od pt. do niedz.



#### ■ CO ZDAWAĆ NA MATURZE?

biologię  
j.polski - dodatkowe kryterium



#### PUNKTY REKRUTACYJNE

**1% z matury = 1 punkt rekrutacyjny**

(niezależnie od poziomu zdawanej matury)

Dla osób ze świadectwem uzyskanym poza granicami Polski dodatkowo obowiązkowy egzamin z j. polskiego.

### 2-LETNIE STUDIA II STOPNIA MAGISTERSKIE

#### STACJONARNE

Bezpłatne studia  
zajęcia od pon. do pt.

#### NIESTACJONARNE

Płatne studia  
zajęcia od sb. do niedz.



#### ZA CO ZDOBYWASZ PUNKTY?

średnia ocen ze studiów I stopnia albo jednolitych magisterskich – zaświadczenia wystawione przez ukończoną uczelnię  
publikacja naukowa – 1 punkt za publikację, której kandydat jest autorem lub współautorem, niezależnie od liczby publikacji



## STUDIA

### Przebieg

Absolwenci pielęgniarstwa zajmują się wieloaspektową opieką sprawowaną nad pacjentem i jego rodziną. Samodzielnie organizują, planują i sprawują całościową i indywidualizowaną opiekę pielęgniarską nad osobą chorą, z niepełnosprawnością i umierającą, wykorzystując wskazania aktualnej wiedzy medycznej. Mogą też wystawiać recepty i orzekać o rodzaju i zakresie świadczeń opiekuńczo - pielęgnacyjnych. Na 1. roku studiów zajęcia praktyczne odbywają się głównie w Centrum Symulacji Medycznej i w pracowniach umiejętności pielęgniarskich. Zajęcia z pacjentami rozpoczynają się na II semestrze studiów. Studia I stopnia są realizowane w formie 3-letnich studiów stacjonarnych lub 3,5-letnich studiów niestacjonarnych, zakończonych egzaminem dyplomowym teoretycznym i praktycznym oraz obroną licencjackiej pracy dyplomowej. Studia II stopnia są realizowane w formie 2-letnich studiów stacjonarnych lub niestacjonarnych i kończą się egzaminem magisterskim oraz uzyskaniem tytułu magistra pielęgniarstwa. Studia niestacjonarne, weekendowe, są przeznaczone głównie dla osób zmieniających swoje kwalifikacje.

### Praktyki

Podczas studiów I stopnia realizowane jest nie mniej niż 2300 godzin zajęć kształtujących umiejętności praktyczne w szpitalach oraz innych podmiotach leczniczych. Letnie praktyki zawodowe rozpoczynają się już po pierwszym roku studiów. Podczas studiów II stopnia realizowane jest 200 godzin praktyk zawodowych. Praktyki zawodowe realizowane są przez studentów w okresie wakacyjnym lub w czasie przerwy międzysemestralnej.

# PIELĘGNIARSTWO

WYDZIAŁ NAUK O ZDROWIU

## PRACA

### Prawo wykonywania zawodu

Prawo wykonywania zawodu pielęgniarki i pielęgniarze uzyskują już po ukończeniu studiów I stopnia. Po uzyskaniu dyplomu uczelni należy wystąpić do okręgowej rady pielęgniarek i położnych o przyznanie prawa wykonywania zawodu i wpis do rejestru.

### Przykładowe miejsca pracy

Oddziały szpitalne, przychodnie, szkoły, zakładu opiekuńczo - lecznicze, hospicja, sanatoria, indywidualne i grupowe praktyki zawodowe, instytucje publiczne zajmujące się ochroną zdrowia.

## Dalsze kształcenie

W oparciu o obowiązujące przepisy, ukończenie studiów I stopnia jest podstawą do dalszego podnoszenia kompetencji zawodowych w ramach szkolenia podyplomowego. Tytuł specjalisty w dziedzinie pielęgniarstwa można otrzymać po odbyciu szkolenia specjalizacyjnego trwającego od 1,5 - 2 lat. Aktualnie dostępnych jest wiele specjalizacji m.in.: w dziedzinie pielęgniarstwa chirurgicznego, epidemiologicznego, anestezyjologicznego i intensywnej opieki i wiele innych oraz liczne kursy specjalistyczne i kwalifikacyjne.

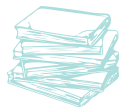


## ■ POŁOŻNICTWO

### 3-LETNIE STUDIA I STOPNIA LICENCJACKIE

#### STACJONARNE

Bezpłatne studia  
zajęcia od pon. do pt.



#### ■ CO ZDAWAĆ NA MATURZE?

biologię  
j.polski - dodatkowe kryterium



#### PUNKTY REKRUTACYJNE

1% z matury = 1 punkt rekrutacyjny  
(niezależnie od poziomu zdawanej matury)

Maksymalna liczba: 100

Progi 2021/2022:  
stacjonarne: 35

Dla osób ze świadectwem uzyskanym poza granicami  
Polski dodatkowo obowiązkowy egzamin z j. polskiego.

### 2-LETNIE STUDIA II STOPNIA MAGISTERSKIE

#### STACJONARNE

Bezpłatne studia  
zajęcia od pon. do pt.

#### NIESTACJONARNE

Płatne studia  
zajęcia od sb. do niedz.



#### ■ ZA CO ZDOBYWASZ PUNKTY?

średnia ocen ze studiów I stopnia albo jednolitych magisterskich – zaświadczenia wystawione przez ukończoną uczelnię  
publikacja naukowa – 1 punkt za publikację, której kandydat jest autorem lub współautorem, niezależnie od liczby publikacji

## STUDIA

### Przebieg

Położnictwo to kierunek związany z opieką nad kobietą i jej dziećmi we wszystkich fazach ich życia oraz stanu zdrowia. Położne i położni pracują w szpitalach położniczo-ginekologicznych w sali porodowej, na oddziale położniczo-noworodkowym, oddziale patologii ciąży, poradni laktacyjnej, intensywnej terapii noworodka oraz ginekologii operacyjnej i onkologicznej. Opiekę nad pacjentami sprawują też w przychodniach lub w domach, szczególnie w przypadku kobiet ciężarnych, w położu oraz nad noworodków, a także kobiet ze schorzeniem w obrębie układu rozrodczego i piersi. Położni mogą również wystawiać recepty i orzekać o rodza-ju i zakresie świadczeń opiekuńczo - pielęgnacyjnych.

Na 1. roku studiów zajęcia praktyczne odbywają się głównie w Centrum Symulacji Medycznej i w pracowniach umiejętności położniczych. Zajęcia z pacjentami rozpoczynają się na II semestrze studiów. Studia I stopnia są realizowane w formie 3-letnich studiów stacjonarnych zakończonych egzaminem dyplomowym teoretycznym i praktycznym oraz obroną licencjackiej pracy dyplomowej. Studia II stopnia są realizowane w formie 2-letnich studiów stacjonarnych lub niestacjonarnych i kończą się egzaminem magisterskim oraz uzyskaniem tytułu magistra położnictwa.

### Praktyki

Podczas studiów I stopnia zrealizowane jest nie mniej niż 2300 godzin zajęć kształtujących umiejętności praktyczne w szpitalach oraz innych podmiotach leczniczych. Letnie praktyki zawodowe po 1. roku trwają miesiąc, po 2. i po 3. około dwóch. Podczas studiów II stopnia realizowane jest 200 godzin praktyk zawodowych. Praktyki zawodowe realizowane są przez studentów w okresie wakacyjnym lub w czasie przerwy międzysemestralnej.

## PRACA

### Prawo wykonywania zawodu

Prawo wykonywania zawodu położne zyskują już po zakończeniu studiów I stopnia. Po uzyskaniu dyplomu uczelni należy wystąpić do odpowiedniej okręgowej rady pielęgniarek i położnych o przyznanie prawa wykonywania zawodu i wpis do rejestru położnych.

### Przykładowe miejsca pracy

Sale porodowe, oddziały położniczo- neonatologiczne, oddziały patologii ciąży, oddziały ginekologii operacyjnej i onkologicznej, poradnie laktacyjne, banki mleka poradnie K, szkoły rodzenia, żłobki, indywidualne praktyki położnicze.

### Dalsze kształcenie

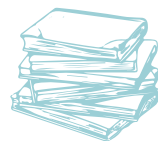
Ukończenie studiów I stopnia jest podstawą (w oparciu o obowiązujące przepisy) do dalszego podnoszenia kompetencji zawodowych w ramach szkolenia podyplomowego. Tytuł specjalisty położna może otrzymać po odbyciu szkolenia specjalizacyjnego trwającego 1,5 - 2 lat. Aktualnie dla położnych dostępne są 4 specjalizacje: pielęgniarstwo ginekologiczno - położnicze, neonatologiczne, rodzinne, epidemiologiczne oraz liczne kursy specjalistyczne i kwalifikacyjne.



## 3-LETNIE STUDIA I STOPNIA LICENCJACKIE

### STACJONARNE

Bezpłatne studia  
zajęcia od pon. do pt.



#### CO ZDAWAĆ NA MATURZE?

**1 do wyboru (podstawa lub rozszerzenie)**

biologię

chemię

fizykę

matematykę

j.polski - dodatkowe kryterium



#### PUNKTY REKRUTACYJNE

1% z matury = 1 punkt rekrutacyjny

(niezależnie od poziomu zdawanej matury)

Maksymalna liczba: 100

Progi 2021/2022:

stacjonarne: 58

Dla osób ze świadectwem uzyskanym poza granicami  
Polski dodatkowo obowiązkowy egzamin z j. polskiego.

## ■ RATOWNICTWO MEDYCZNE

## STUDIA

### Przebieg

Ukończenie studiów na kierunku ratownictwo medyczne wymaga opanowania wiedzy z zakresu ratownictwa medycznego i specjalistycznego, medycyny ratunkowej, wielu umiejętności praktycznych oraz sprawności psychofizycznej. Doświadczeni nauczyciele-praktycy przekazują studentom wiedzę w zakresie ratownictwa medycznego i specjalistycznego, medycyny ratunkowej, kardiologii, chorób wewnętrznych, pediatrii, chirurgii czy neurologii i neurochirurgii. Zajęcia odbywają się z wykorzystaniem najbardziej zaawansowanych manekinów, symulatorów, sprzętu medycznego i rzeczywistości wirtualnej. Nabyte w ten sposób umiejętności następnie wykorzystywane są w czasie zajęć z pacjentami w bazie klinicznej szpitala uniwersyteckiego. W trakcie studiów studenci mają okazję brać udział w wielu symulacjach i manewrach ratowniczych, rozwijać swoje zainteresowania w kołach naukowych i tworzyć prozdrowotne kampanie społeczne oraz brać udział w programach naukowych.

### Praktyki

Plan studiów przewiduje łącznie ponad 600 godzin praktyk zawodowych. Pierwsze rozpoczynają się już po I semestrze studiów. Praktyki odbywają się przede wszystkim w podmiotach współpracujących z systemem Państwowego Ratownictwa Medycznego. Na pierwszym roku studiów studenci realizują praktyki w Szpitalnym Oddziale Ratunkowym, na drugim i trzecim - na oddziałach szpitalnych oraz w zespołach wyjazdowych Ratownictwa Medycznego. Podczas wspólnej pracy z personelem Pogotowia Ratunkowego studenci wyjeżdżają do zgłoszeń, wezwań i interwencji.

## RATOWNICTWO MEDYCZNE

WYDZIAŁ NAUK O ZDROWIU

## PRACA

### Prawo wykonywania zawodu

Zawód ratownika medycznego jest uregulowany przepisami ustawy o Państwowym Ratownictwie Medycznym. Uprawnienia zawodowe uzyskuje się po ukończeniu studiów licencjackich. Po uzyskaniu tytułu zawodowego absolwent, oprócz możliwości podjęcia pracy jako ratownik medyczny, uzyskuje też uprawnienia do prowadzenia zajęć z zakresu pierwszej pomocy.

### Przykładowe miejsca pracy

Szpitalne oddziały ratunkowe, zespoły ratownictwa medycznego, Lotnicze Pogotowie Ratunkowe, centra powiadamiania ratunkowego i dyspozytornie medyczne, Wojsko Polskie, Straż Graniczna, Policja, Straż Pożarna, grupy ratownictwa wodnego, górskiego i wysokościowego, jednostki poszukiwawcze, oddziały szpitalne, jednostki ochrony zdrowia działające w trybie ambulatoryjnym, jednostki oświatowe i szkoleniowe.

### Dalsze kształcenie

Ratownicy medyczni rozwijają się poprzez kształcenie ustawiczne w formie kursów doskonalących i samokształcenia. Na chwilę obecną w Polsce nie są prowadzone studia II stopnia na kierunku ratownictwo medyczne, jednak po studiach na kierunku ratownictwo medyczne można kontynuować studia II stopnia np. na kierunku zdrowie publiczne. Wielu ratowników medycznych podejmuje działalność naukową, w tym w ramach Szkoły Doktorskiej.





## ■ FIZJOTERAPIA

### 5-LETNIE JEDNOLITE STUDIA MAGISTERSKIE STACJONARNE

Bezpłatne studia  
zajęcia od pon. do pt.

### NIESTACJONARNE

Płatne studia  
zajęcia od pt. do niedz.



#### ■ CO ZDAWAĆ NA MATURZE?

biologię  
chemię lub fizykę  
j.polski - dodatkowe kryterium



#### PUNKTY REKRUTACYJNE

**1% z matury = 1 punkt rekrutacyjny**

(niezależnie od poziomu zdawanej matury)

Maksymalna liczba: 200

Progi 2021/2022:

stacjonarne: 75

Dla osób ze świadectwem uzyskanym poza granicami  
Polski dodatkowo obowiązkowy egzamin z j. polskiego.



## STUDIA

### Przebieg

Kształcenie przygotowujące do wykonywania zawodu fizjoterapeuty prowadzone jest na pięcioletnich jednolitych studiach magisterskich. Zawód fizjoterapeuty polega na udzielaniu świadczeń zdrowotnych, w szczególności na diagnostyce funkcjonalnej pacjenta a także kwalifikowaniu, planowaniu i prowadzeniu fizykoterapii, kinezyterapii oraz masażu. Ponadto, fizjoterapeutka i fizjoterapeuta mogą zlecać wyroby medyczne, dobierać je do potrzeb pacjenta a także nauczać pacjentów posługiwania się nimi. Ważnym elementem działalności fizjoterapeutów jest fizjoprofilaktyka, polegająca na popularyzowaniu zachowań prozdrowotnych oraz kształtowaniu i podtrzymywaniu sprawności i wydolności osób w różnym wieku. W czasie studiów, studenci uczą się wykorzystywać ruch a także bodźce termiczne, kinetyczne, mechaniczne, elektryczne, świetlne oraz chemiczne, w celu utrzymania i przywrócenia maksymalnych zdolności ruchowych i funkcjonalnych człowieka. Studia kończą się egzaminem dyplomowym magisterskim.

### Praktyki

Praktyki fizjoterapeutyczne realizowane są zgodnie ze standardem kształcenia. Rozpoczynają się nie wcześniej niż po drugim semestrze studiów i obejmują praktykę asystencką, praktykę z fizjoterapii klinicznej, fizykoterapii i masażu a także praktyki wakacyjne i praktyki semestralne.

## FIZJOTERAPIA

WYDZIAŁ NAUK O ZDROWIU

## PRACA

### Prawo wykonywania zawodu

Prawo wykonywania zawodu fizjoterapeuty uzyskuje się po ukończeniu studiów kierunkowych oraz zdaniu, z wynikiem pozytywnym, Państwowego Egzaminu Fizjoterapeutycznego, który organizuje i przeprowadza Centrum Egzaminów Medycznych. Następnie należy wnioskować o wpis do Krajowego Rejestru Fizjoterapeutów.

### Przykładowe miejsca pracy

Podmioty lecznicze lub inne jednostki właściwe dla dziedziny fizjoterapii, to jest szpitale, przychodnie, poradnie rehabilitacyjne, sanatoria i uzdrowiska, kluby sportowe, siłownie, kluby fitness, indywidualne praktyki fizjoterapeutyczne, ośrodki terapeutyczne dla dzieci i osób dorosłych.

### Dalsze kształcenie

Fizjoterapeuci uzyskują tytuł specjalisty po odbyciu szkolenia specjalizacyjnego, prowadzonego w akredytowanej przez Centrum Medyczne Kształcenia Podyplomowego jednostce szkolącej i zdaniu Państwowego Egzaminu Specjalizacyjnego Fizjoterapeutów. Fizjoterapeuci są zobowiązani do tak zwanego Ciągłego Doskonalenia Zawodowego, ocenianego zgodnie z kryteriami uchwalonymi przez Krajową Izbę Fizjoterapeutów. Po ukończonych studiach można również kontynuować kształcenie w ramach Szkoły Doktorskiej.



## ■ ZDROWIE PUBLICZNE

### 3-LETNIE STUDIA I STOPNIA LICENCJACKIE

#### STACJONARNE

Bezpłatne studia  
zajęcia od pon. do pt.

#### NIESTACJONARNE

Płatne studia  
zajęcia od sb. do niedz.

#### ■ CO ZDAWAĆ NA MATURZE?

dowolny nowożytny  
język obcy

biologię, chemię, fizykę,  
matematykę lub geografię

1 do wyboru (pdst. lub rozsz.)  
j.polski - dodatkowe kryterium



#### PUNKTY REKRUTACYJNE

1% z matury = 1 punkt rekrutacyjny

(niezależnie od poziomu zdawanej matury)

Maksymalna liczba: 200

Progi 2021/2022:

stacjonarne: 60

Dla osób ze świadectwem uzyskanym poza granicami  
Polski dodatkowo obowiązkowy egzamin z j. polskiego.

### 2-LETNIE STUDIA II STOPNIA MAGISTERSKIE

#### STACJONARNE

Bezpłatne studia  
zajęcia od pon. do pt.

#### NIESTACJONARNE

Płatne studia  
zajęcia od sb. do niedz.



#### ■ ZA CO ZDOBYWASZ PUNKTY?

średnia ocen ze studiów I stopnia  
albo jednolitych magisterskich –  
zaświadczenia wystawione przez ukończoną uczelnię

publikacja naukowa – 1 punkt  
za publikację, której kandydat  
jest autorem lub współautorem,  
niezależnie od liczby publikacji

## STUDIA

### Przebieg

Zdrowie publiczne jest kierunkiem interdyscyplinarnym, łączącym zagadnienia z dziedziny nauk medycznych, nauk o zdrowiu oraz nauk społecznych i humanistycznych. W trakcie studiów I stopnia realizowane są przedmioty z zakresu nauki o człowieku, jego zdrowiu i chorobie oraz specyfice funkcjonowania sektora ochrony zdrowia i zarządzania instytucjami opieki zdrowotnej. Ważnym elementem w programie studiów jest problematyka dotycząca zdrowia całego społeczeństwa oraz specyficzne problemy zdrowotne grup społecznych, w tym także epidemiologia, zapobieganie zakażeniom i profilaktyka chorób. Studia II stopnia poszerzają wiedzę zdobytą na studiach I stopnia w zakresie jednej z trzech specjalności: 1) medycyna stylu życia (objęta patronatem Polskiego Towarzystwa Medycyny Stylu Życia), 2) europejskie zdrowie publiczne, 3) zarządzanie w ochronie zdrowia. Warunkiem uruchomienia każdej z wymienionych specjalności jest deklaracja uczestnictwa wymaganej liczby studentów.

### Praktyki

Praktyki na studiach licencjackich rozpoczynają się już po pierwszym roku i organizowane są w instytucjach realizujących zadania związane z ochroną zdrowia.

## PRACA

### Przykładowe miejsca pracy

Absolwenci kierunku zdrowie publiczne są wyposażeni w szeroki zakres kompetencji, umożliwiających zatrudnienie w jednostkach systemu ochrony zdrowia np. administracja i działy PR/marketingu szpitali, przychodni i klinik czy fundacji, administracji rządowej i samorządowej odpowiedzialnej za ochronę zdrowia, jednostkach oświatowych, NFZ czy firmach ubezpieczeniowych, stacjach sanitarno - epidemiologicznych. Absolwenci zdrowia publicznego są przygotowani do tworzenia i monitorowania systemów zarządzania bezpieczeństwem epidemiologicznym i reagowania na zagrożenia dla zdrowia publicznego w wymiarze krajowym i międzynarodowym.

### Dalsze kształcenie

Absolwenci zdrowia publicznego mogą ubiegać się o tytuł specjalisty w wyniku ukończenia dodatkowego szkolenia specjalizacyjnego prowadzonego w jednostkach akredytowanych przez Ministra Zdrowia, m.in. w dziedzinie zdrowia publicznego, epidemiologii, promocji zdrowia i edukacji zdrowotnej lub zdrowia środowiskowego.



## BAZA DYDAKTYCZNA

Sercem naszej uczelni jest zabytkowy kampus XIX-wiecznego kompleksu klinik. Odrestaurowane fasady z czerwonej cegły kryją nastrojowe wnętrza nawiązujące do prawie stuletniej historii uczelni. Nowoczesne oblicze Uniwersytetu Medycznego reprezentuje kampus przy ulicy Borowskiej, w którego laboratoriach kształcą się studenci Wydziału Farmaceutycznego. Na ul. Borowska przenoszą się w nadchodzących latach: Wydział Lekarsko-Stomatologiczny i Wydział Nauk o Zdrowiu.

Do dyspozycji studentów w 2018 roku oddane zostało Centrum Symulacji Medycznej, czyli miniaturowy szpital wyposażony w prawdziwą aparaturę medyczną. W CSM studenci uczą się na wysokiej klasy symulatorach wiernie oddających realia porodu, zawału czy znieczulenia ogólnego. Odmianą zaletą CSM jest możliwość pracy w interdyscyplinarnych zespołach. Przyszli lekarze, pielęgniarki czy położne nauczą się tu współpracy i opanują najbardziej ryzykowne procedury bez obaw o zdrowie i życie swoich pacjentów.

## ■ BAZA DYDAKTYCZNA





CENTRUM  
SYMULACJI  
MEDYCZNEJ





## BAZA KLINICZNA

Największy szpital wielospecjalistyczny w regionie i jeden z największych w Polsce – Uniwersytecki Szpital Kliniczny – tworzy fundament naszej bazy klinicznej. Właśnie tu większość studentów rozpoczyna pracę z pacjentami i wdraża się w medyczną praktykę.

Od roku 2021 w skład USK weszło również Strzelińskie Centrum Medyczne.

Studenci kierunku lekarsko-dentystycznego odbywają zajęcia z pacjentami w Akademickiej Poliklinice Stomatologicznej przy ul. Krakowskiej.

Z pacjentami z zaburzeniami spowodowanymi demencją studenci mają kontakt podczas zajęć w Ośrodku Alzheimerowskim w Ścinawie.

Poza tym uczelnia współpracuje z licznymi szpitalami i przychodniami na terenie Wrocławia, które podczas ćwiczeń klinicznych umożliwiają studentom naukę zawodu.





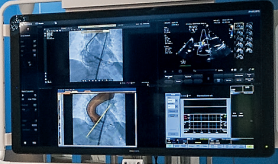
MAQUET MADUEVO

MAQUET

MAQUET

MODUTEC

PHILIPS





## STYPENDIUM

Na Uniwersytecie Medycznym we Wrocławiu możesz się ubiegać o stypendium socjalne, stypendium socjalne zwiększone, stypendium dla osób z niepełnosprawnością, zapomogę, kredyt studencki oraz stypendium Rektora. Na pierwszym roku o stypendium Rektora, które jest przyznawane dla najlepszych studentów, mogą ubiegać się jedynie olimpijczycy. W kolejnych latach studiów możesz otrzymać to stypendium na podstawie osiągnięć naukowych, artystycznych, sportowych oraz na podstawie wysokiej średniej.

Dodatkowo olimpijczycy, którzy dzięki swoim osiągnięciom dostali się na studia, mogą ubiegać się o stypendium w ramach Studenckiego Programu Stypendialnego.

### Wnioski o przyznanie miejsca w akademiku

na rok akademicki studenci/doktoranci składają osobiście lub przesyłają listem poleconym na adres:

Biuro Obsługi Studentów  
Dom Studencki Bliźniak  
ul. Wojciecha z Brudzewa 12,  
51-601 Wrocław

Termin: do 30 sierpnia każdego roku  
(studenci lat wyższych do 15 czerwca).

## UNIwersYTET MEDYCZNY POSIADA DWA Domy STUDENCKIE

PRZY UL. WOJCIECHA Z BRUDZEWA 10 –12.

### Dom Studencki Jubilatka – 104 pokoje

2-osobowe z łazienką 550 zł za miejsce,  
1-osobowe w cenie 750 zł za pokój z łazienką  
i 650 zł za pokój bez łazienki.

W każdym pokoju znajduje się prysznic, umywalka, lodówka, pojemna szafa i biurka, na każdym piętrze toaleta, kuchnia i pralnia, a na parterze sala do nauki oraz świetlica z dużym TV i grami planszowymi.

### Dom Studencki Bliźniak – 202 pokoje

3-osobowe 440 zł za miejsce w pokoju,  
48 pokoi 2-osobowych 470 zł za miejsce  
w pokoju.

W każdym pokoju znajduje się lodówka, szafa i biurka, a na korytarzu WC, natryski, kuchnie i pralnie. Na parterze mieszczą się dwie sale do nauki i świetlica, a w niej duży TV, konsola do gier, bilard, piłkarzyki i gry planszowe.

Ponadto w domach studenckich posiadamy: Internet bezprzewodowy, automaty z kawą, napojami i przekąskami, przychodnię, przestronny parking, wiaty dla rowerów, całonocową recepcję, monitoring budynku.

## AKADEMIKI I STYPENDIA



## DZIAŁALNOŚĆ STUDENCKA ■

**NA NASZEJ UCZELNI DZIAŁA NIEMAL  
120 ORGANIZACJI STUDENCKICH:**

■ Samorząd Studentów i prowadzony przez niego  
Klub Żeglarski Perła

IFMSA, czyli Międzynarodowe Stowarzyszenie  
Studentów Medycyny

Polskie Towarzystwo Studentów Stomatologii

Studenckie Towarzystwo Diagnostów  
Laboratoryjnych

Polskie Towarzystwo Studentów Farmacji

Studenckie Towarzystwo Naukowe

Studenckie Koła Naukowe

Klub Sportowy (w tym kilkanaście sekcji sportowych)

Chór Medici Cantantes

■ Orkiestra Uniwersytetu Medycznego we Wrocławiu

Dzięki temu możesz rozwijać się naukowo, sportowo  
i artystycznie, a także działać społecznie m.in. na rzecz  
edukacji zdrowotnej społeczeństwa.

**KOLOROWY – OSTATNI EGZAMIN**





**PONAD 100 TYSIĘCY  
STUDENTÓW**



**KLIMATYCZNA STARÓWKA  
I ZABYTKI Z LISTY UNESCO**



**BILET SEMESTRALNY  
OD 97\* ZŁOTYCH**



**KULTURA: MFF NOWE  
HORYZONTY, PRZEGLĄD  
PIOSENKI AKTORSKIEJ**



**WYNAJEM POKOJU  
W AKADEMIKU  
OD 440 ZŁ**



**MUZYKA: JAZZTOPAD,  
ONE LOVE SOUND FEST,  
WROSOUND**



**BULWARY NAD ODRA  
I MIEJSKIE PLAŻE**



**ROZRYWKA: AQUAPARK,  
ZOO Z AFRYKARIUM,  
HYDROPOLIS**



**ROWERY, HULAJNOGI,  
SKUTERY I SAMOCHODY  
MIEJSKIE**



**TURYSTYKA: DOLNY ŚLĄSK  
OD GÓR PO PAŁACE**

\* 130 zł - jeśli nie rozliczysz podatków we Wrocławiu

■ **DLACZEGO WARTO WYBRAĆ WROCŁAW?**