

# HIC MORTUI DOCENT VIVOS

Autorzy: lek.med. Paweł Kołodziej,  
Prof. Piotr Ziółkowski

Sekcja anatopatologiczna  
zwłok ludzkich



**USTAWA o zakładach opieki zdrowotnej z dnia  
14 lipca 2006 r**

**Art. 24.**

- 1. Zwłoki osoby, która zmarła w szpitalu, mogą być poddane sekcji, w szczególności, gdy zgon tej osoby nastąpi przed upływem 12 godzin od przyjęcia do szpitala, z zastrzeżeniem ust. 3.**
- 2. Kierownik zakładu, jeżeli kierownik nie jest lekarzem, to upoważniony przez niego lekarz, na wniosek władającego ordynatora lub, w razie potrzeby, po zasięgnięciu jego opinii, zarządza dokonanie lub zaniechanie sekcji.**

**USTAWA o zakładach opieki zdrowotnej z dnia  
14 lipca 2006 r**

**Art. 24.**

- 3. Zwłoki osoby, która zmarła w szpitalu, nie są poddawane sekcji, jeżeli przedstawiciel ustawowy tej osoby wyraził sprzeciw lub uczyniła to osoba za życia.**
- 4. O zaniechaniu sekcji zwłok z przyczyny określonej w ust. 3 sporządza się adnotację w dokumentacji medycznej i załącza sprzeciw, o którym mowa w ust. 3.**

**USTAWA o zakładach opieki zdrowotnej z dnia  
14 lipca 2006 r**

**Art. 24.**

- 4. O zaniechaniu sekcji zwłok z przyczyny określonej w ust. 3 sporządza się adnotację w dokumentacji medycznej i załącza sprzeciw, o którym mowa w ust. 3.**
- 5. Przepisów ust. 1-4 nie stosuje się w przypadkach:**
  - 1) określonych w Kodeksie postępowania karnego,**
  - 2) gdy przyczyny zgonu nie można ustalić w sposób jednoznaczny,**
  - 3) określonych w przepisach o chorobach zakaźnych i zakażeniach.**

**USTAWA o zakładach opieki zdrowotnej z dnia  
14 lipca 2006 r**

**Art. 24.**

- 6. W dokumentacji medycznej osoby, która zmarła w szpitalu, sporządza się adnotację o dokonaniu lub zaniechaniu sekcji zwłok, z odpowiednim uzasadnieniem.”;**



Zewnętrznie obserwujemy :

- plamy opadowe
- zmiany skórne
- zabiegi operacyjne

# Narządy wewnętrzne

The background is a complex abstract composition of various colored geometric shapes, primarily triangles and rectangles, arranged in a somewhat grid-like but irregular pattern. The colors include shades of purple, brown, green, blue, and red. The overall effect is a textured, mosaic-like appearance.

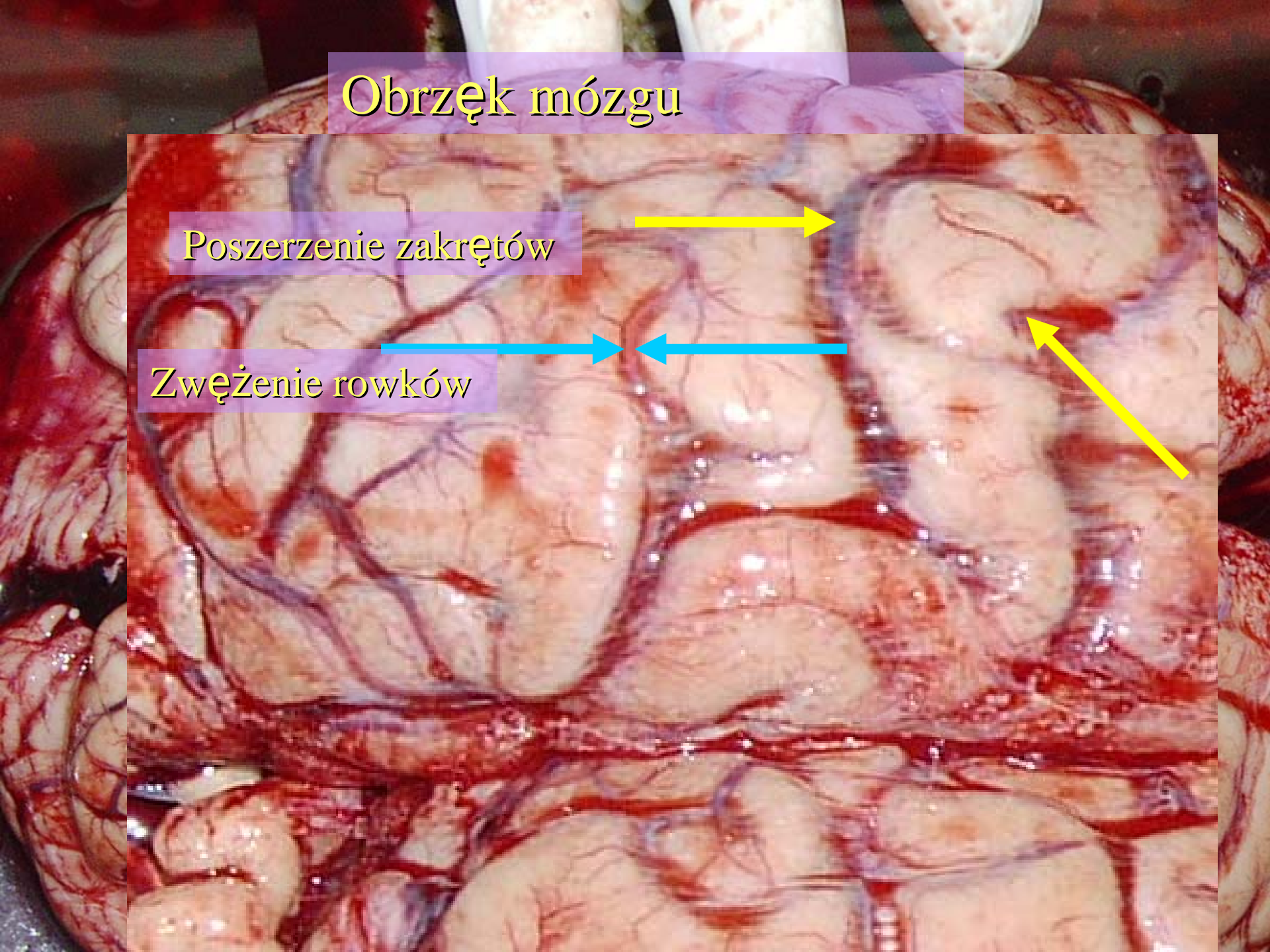
Mózg

# Obrzęk mózgu

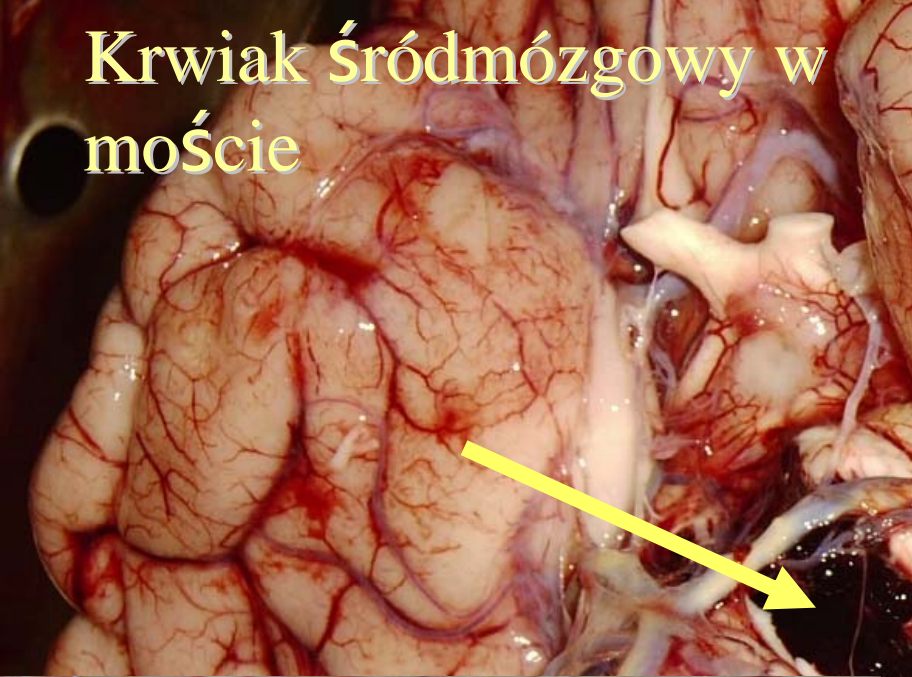
Poszerzenie zakrętów



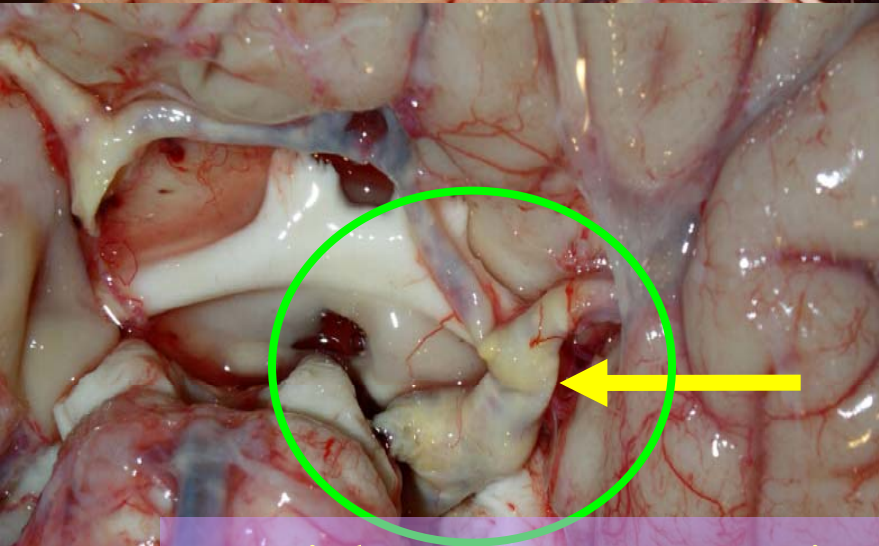
Zwężenie rowków



Krwiak śródmózgowy w  
moście

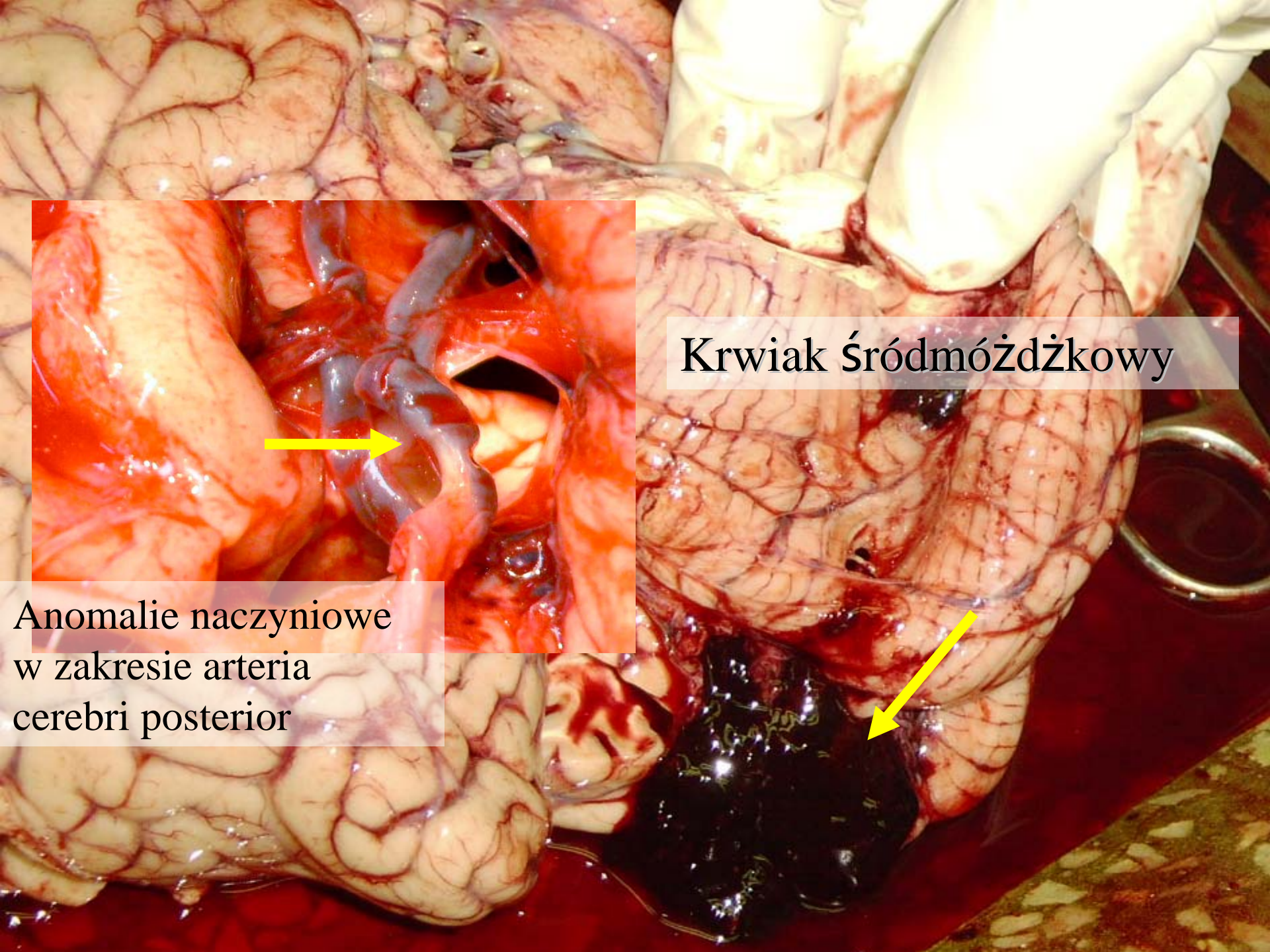


Zaklipsowany  
tętniak na  
mózgowym  
odgałęzieniu  
*arteria carotis  
interna*



Tętniakowate poszerzenie  
*arteria cerebri anterior* z  
licznymi ogniskami



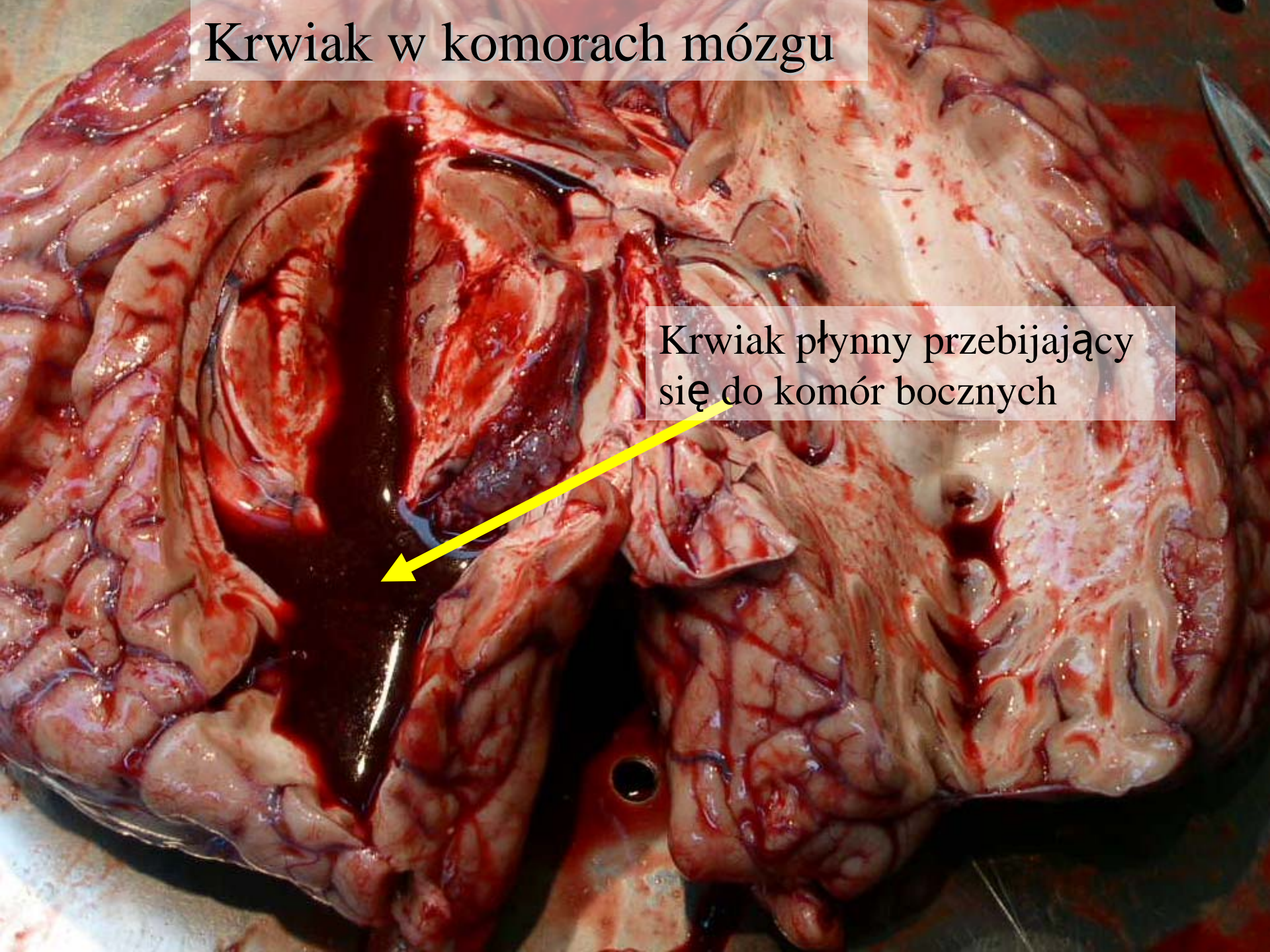


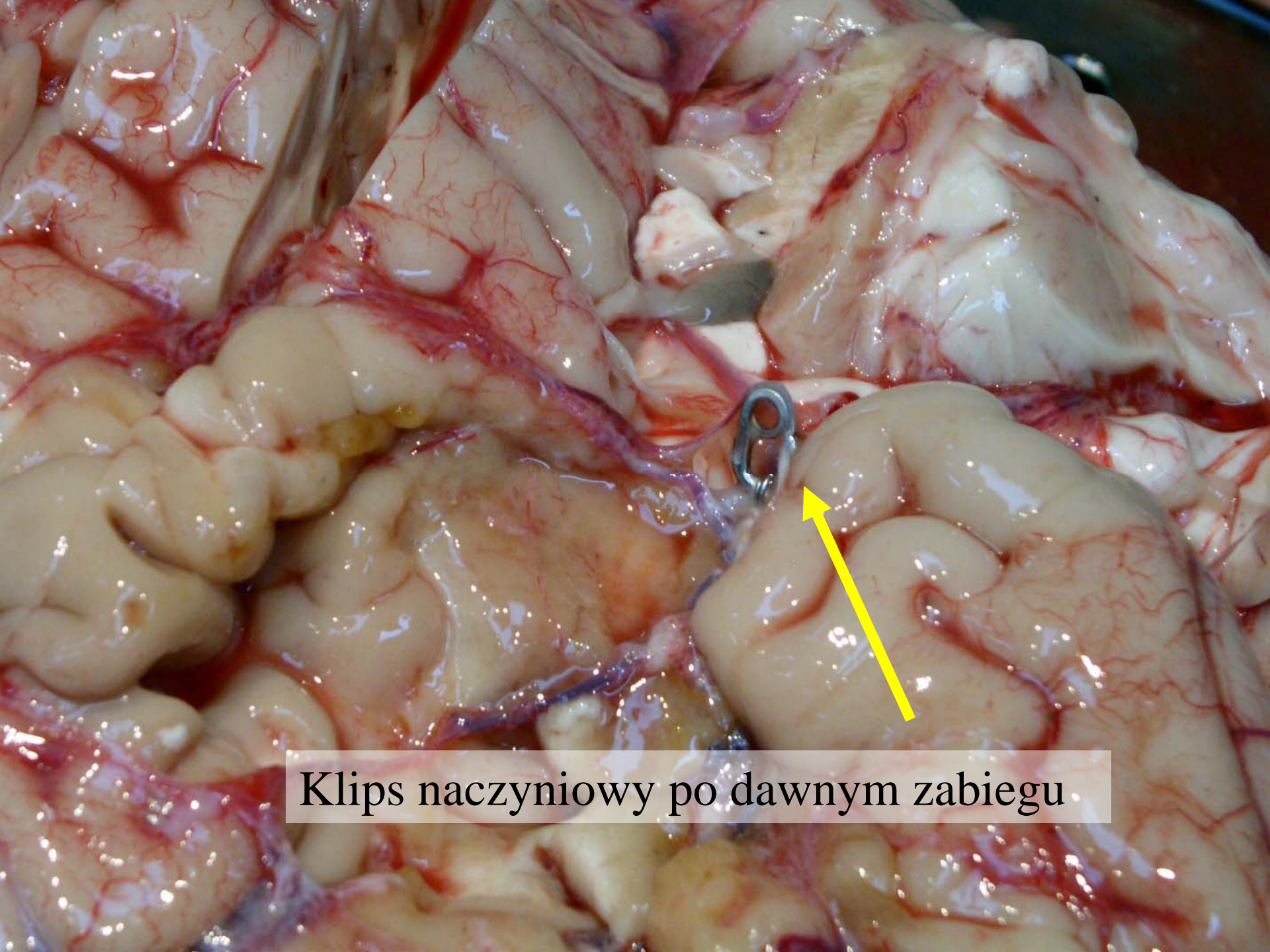
Krwiak Śródmózdkowy

Anomalie naczyniowe  
w zakresie arteria  
cerebri posterior

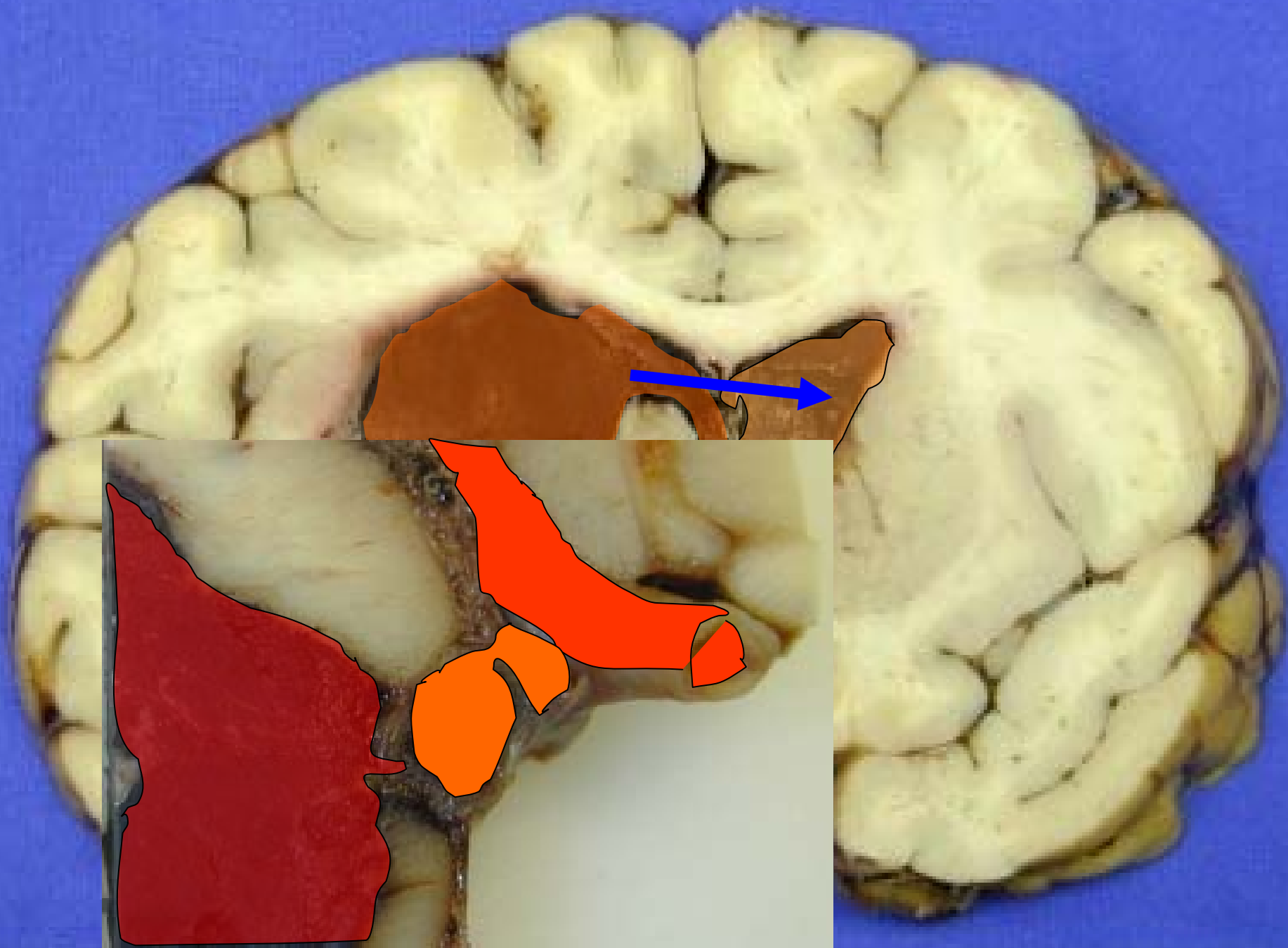
# Krwiak w komorach mózgu

Krwiak płynny przebijający się do komór bocznych





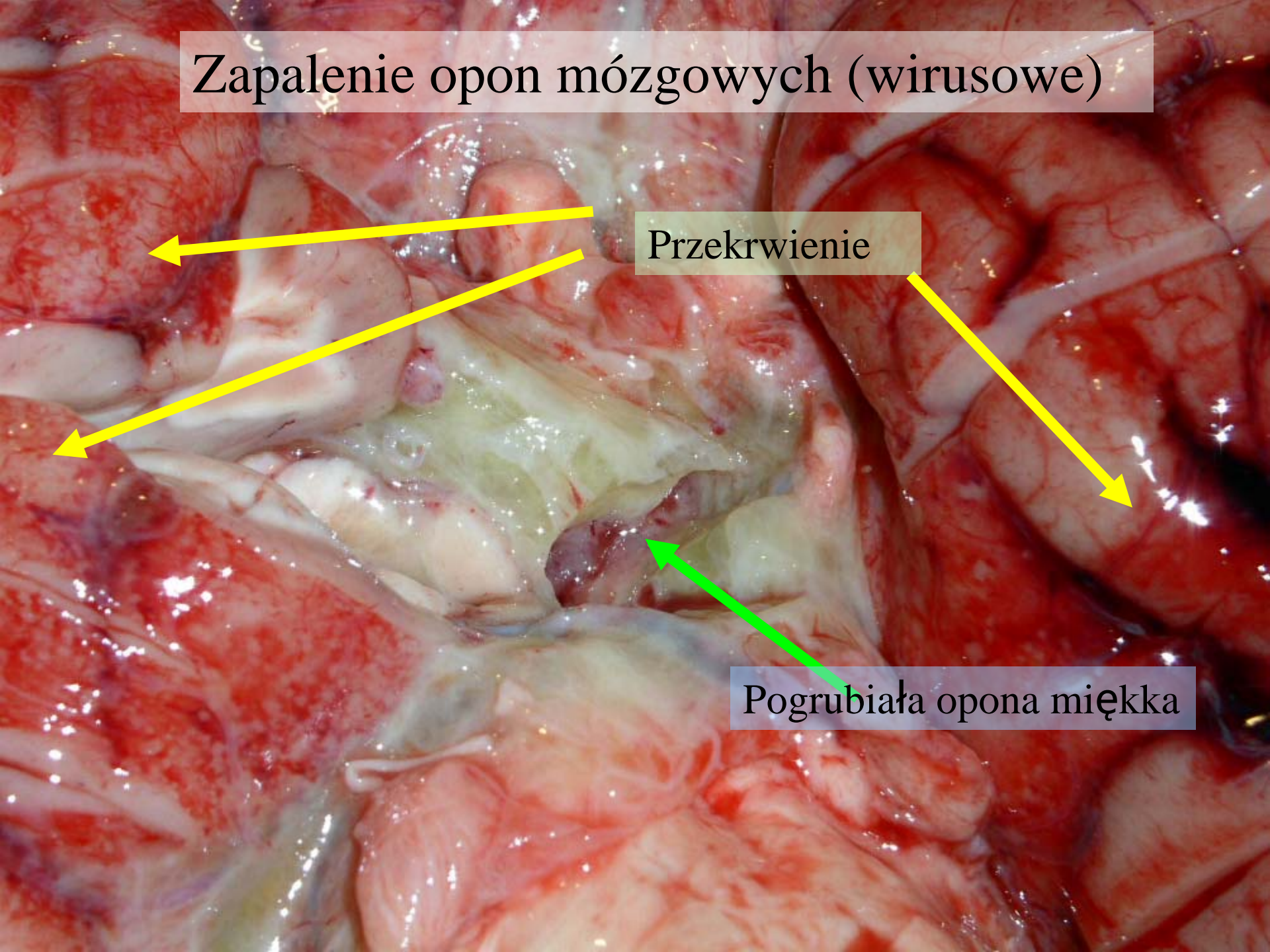
Klips naczyniowy po dawnym zabiegu



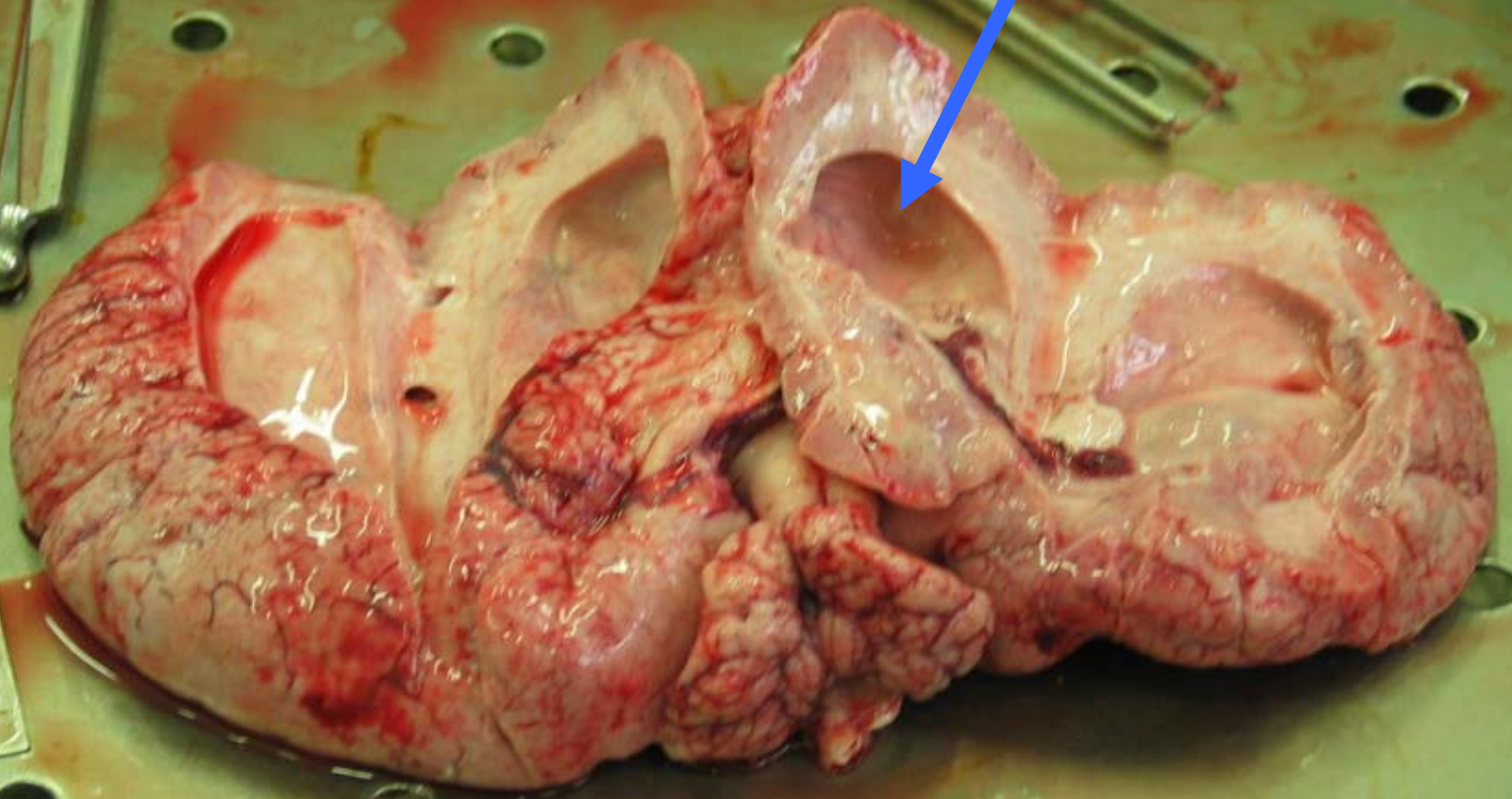
# Zapalenie opon mózgowych (wirusowe)

Przekrwienie

Pogrubiała opona miękka



**Wodogłowie wewnętrzne -  
poszerzone komory boczne**



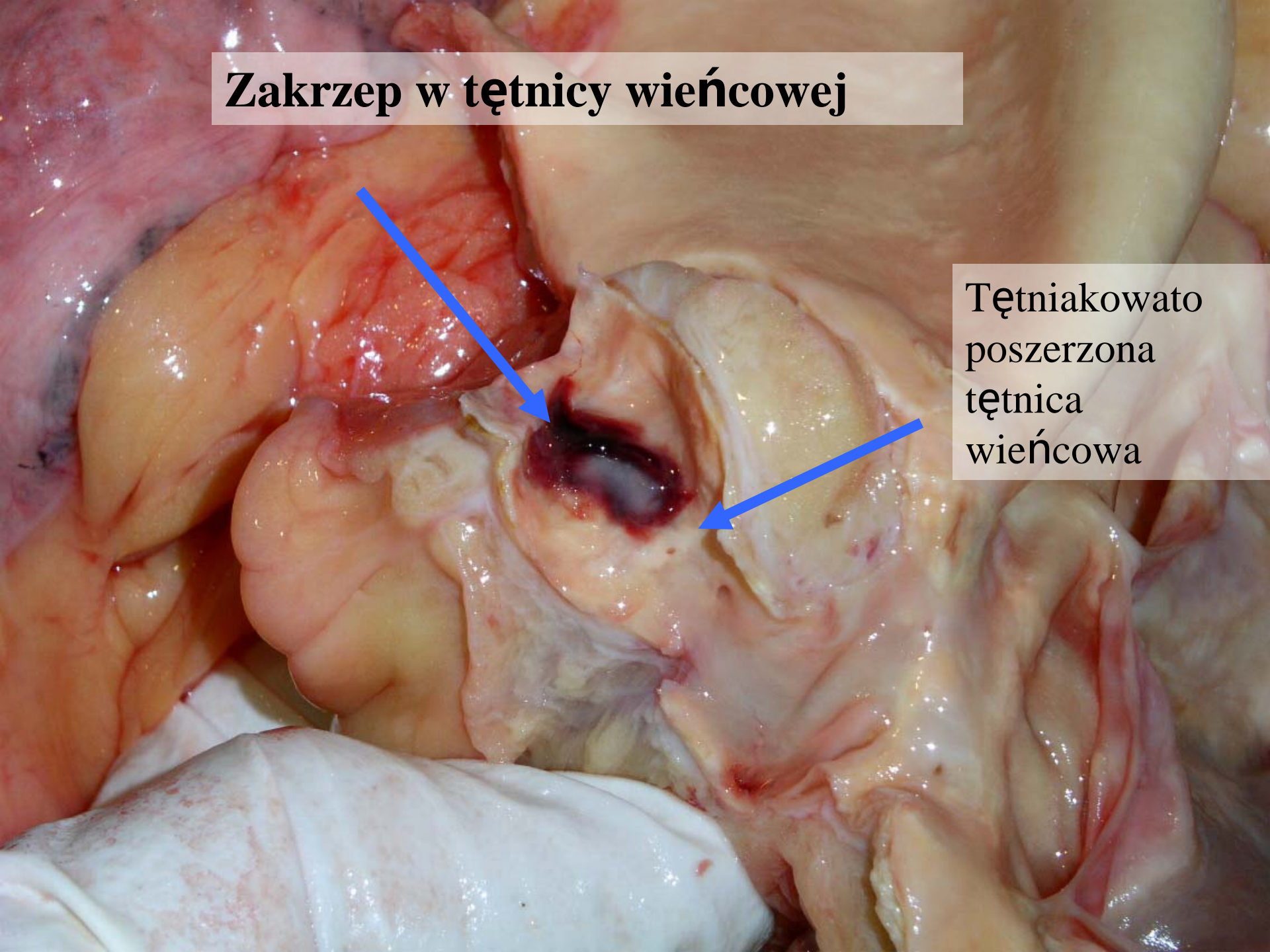
# Narządy wewnętrzne

The background is a complex abstract composition of various geometric shapes, primarily triangles and rectangles, in a range of colors including purple, brown, green, blue, and red. The shapes are layered and overlapping, creating a textured, mosaic-like effect.

Serce

# Zakrzep w tętnicy wieńcowej

Tętniakowato  
poszerzona  
tętnica  
wieńcowa



# Zawał mięśnia sercowego świeży

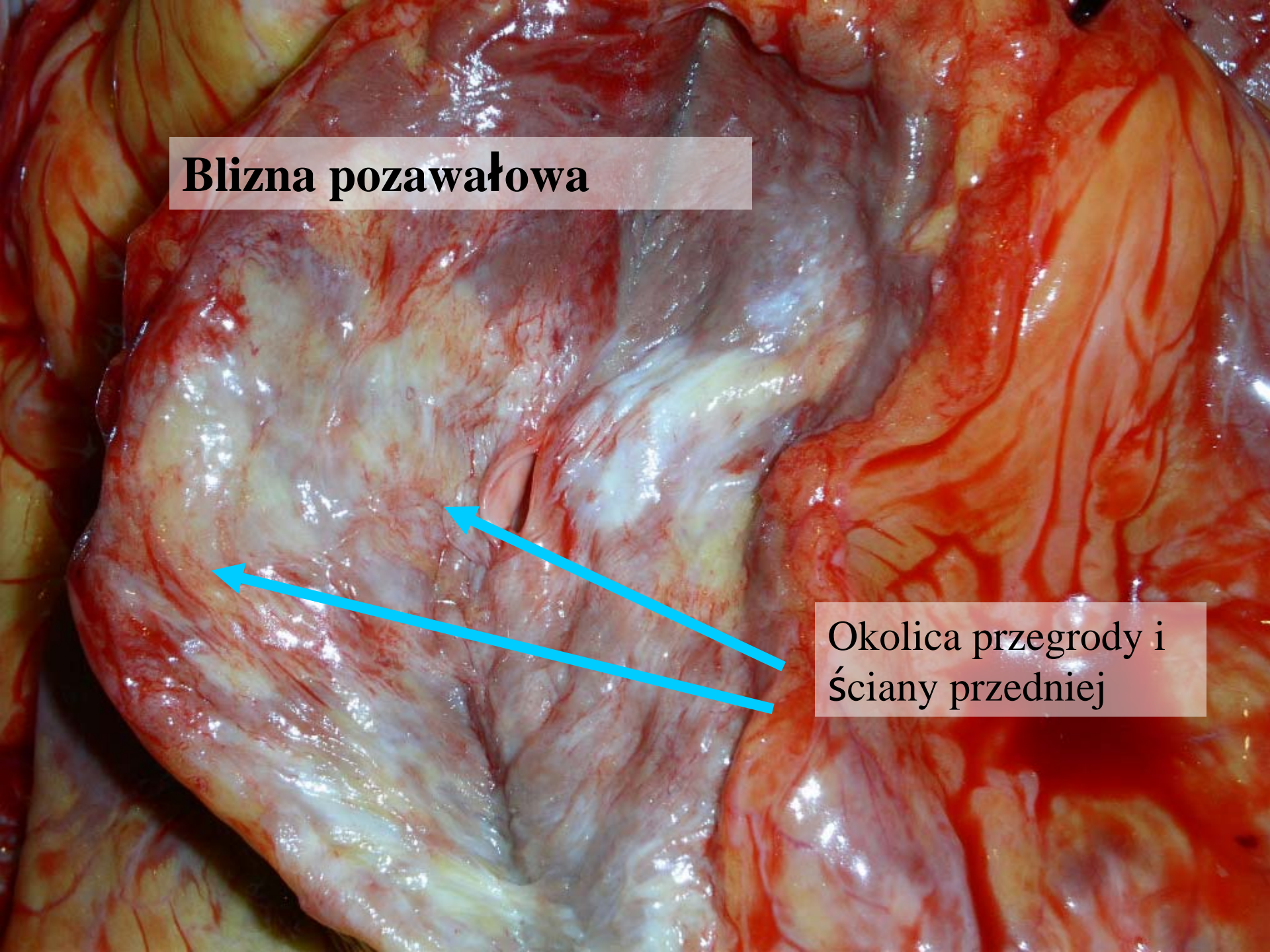


**Zawał mięśnia sercowego świeży**



**Blizna pozawałowa**

Okolica przegrody i  
ściany przedniej



Blizna pozawałowa i świeży zawał  
mięśnia sercowego

Świeże  
ognisko  
marwicy

Blizna  
pozawałowa



A gross pathology specimen of a heart, likely a rat, showing a myocardial infarction in the healing phase. The infarcted area is a dark, necrotic mass on the left side of the heart, indicated by a red arrow. The surrounding myocardium is pale and shows signs of healing. The pericardium is visible on the right side of the heart.

Zawał mięśnia sercowego w okresie gojenia

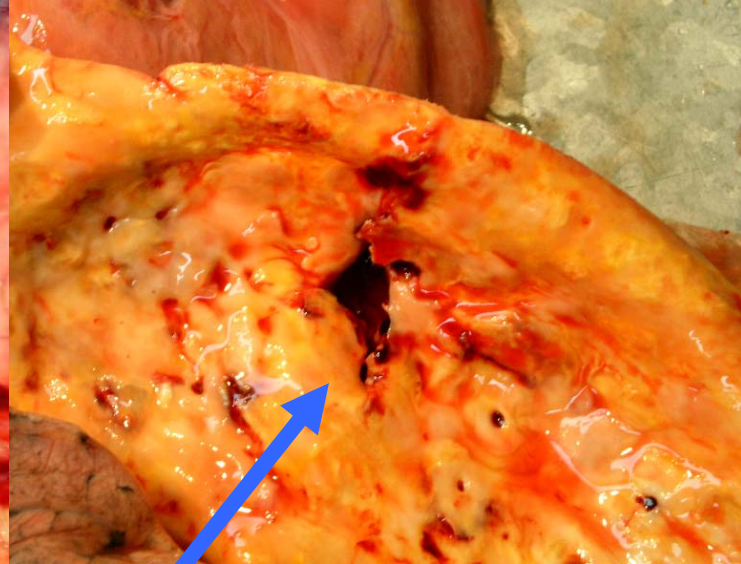
Pęknięcie mięśnia sercowego na całej grubości, z następującą tamponadą worka osierdziowego

**Zmiany pozapalne- bliznowate  
nasierdza po zapaleniu osierdza**



**Przerzuty raka do mięśnia sercowego**

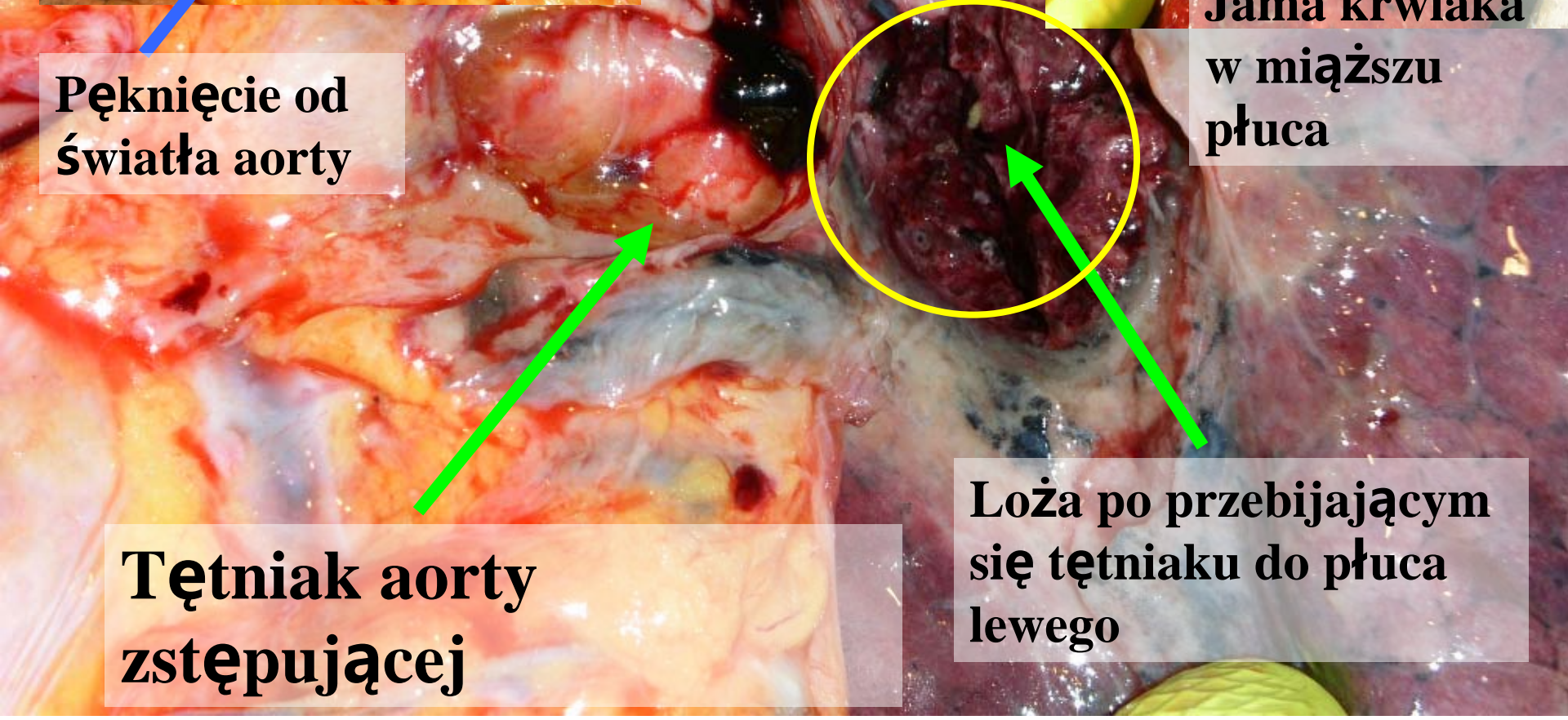




**Pęknięcie od  
światła aorty**



**Jama krwiaka  
w mięszu  
płuca**



**Tętniak aorty  
zstępującej**

**Loża po przebijającym  
się tętniaku do płuca  
lewego**

# Narządy wewnętrzne

The background is a complex abstract composition of various geometric shapes, primarily triangles and rectangles, in a range of colors including purple, brown, green, blue, and red. The shapes are layered and overlap, creating a textured, mosaic-like effect.

Płuca

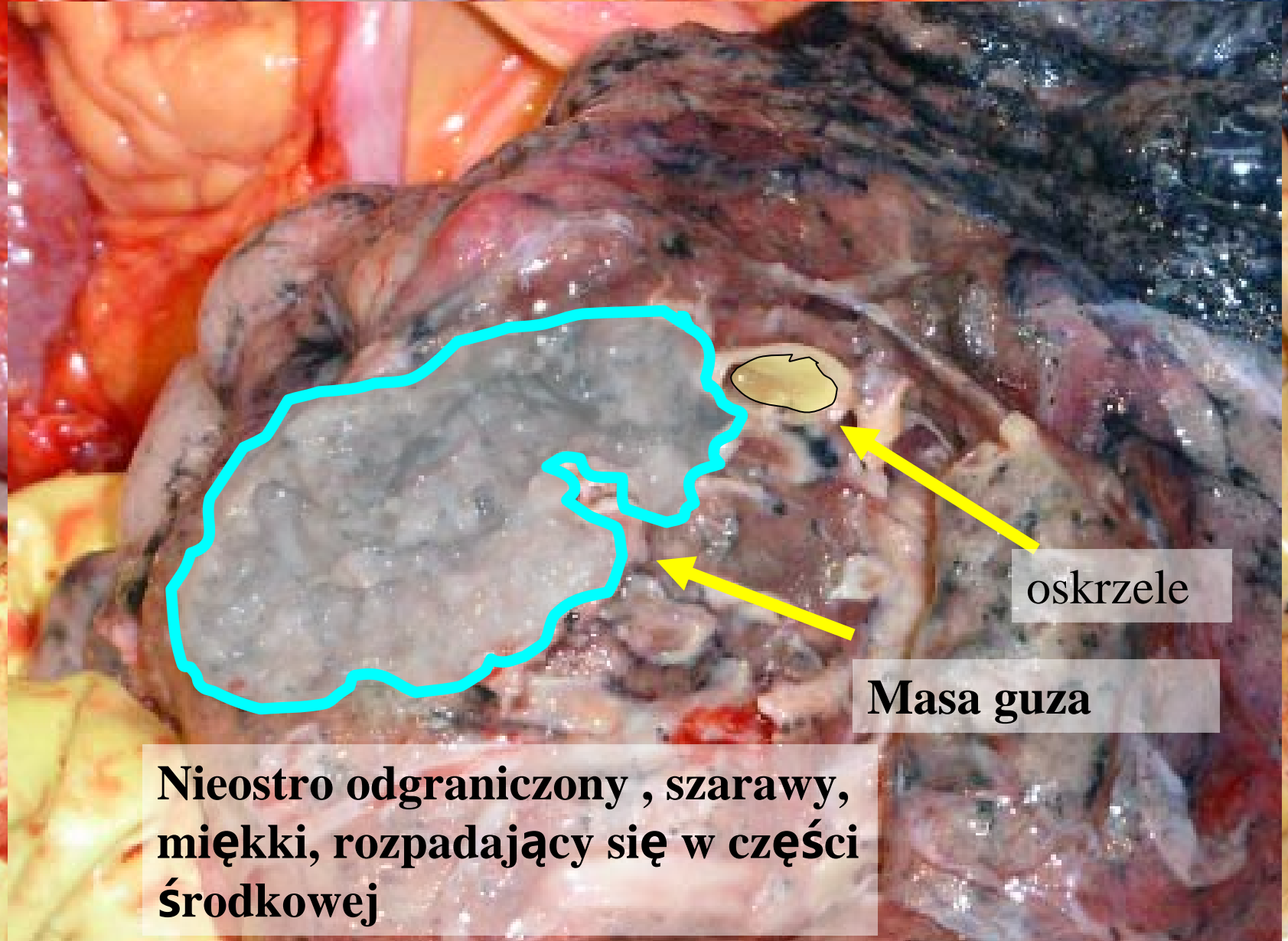
**Krwotok do drzewa oskrzelowego**



**Ogniska zachłystowe krwią w  
płucach**



# Rak oskrzela



oskrzele

Masa guza

**Nieostro odgraniczony , szarawy, miękki, rozpadający się w części środkowej**

## Zator tętnicy płucnej

A gross pathology specimen showing a cross-section of the pulmonary artery. The lumen is filled with a dark, clotted thrombus. A blue arrow points to the thrombus. The surrounding tissue is pinkish-red and moist.

Materiał zatorowy w lewej tętnicy płucnej.

Do krytycznego zatoru doszło po zamknięciu ogonem prawej tętnicy płucnej

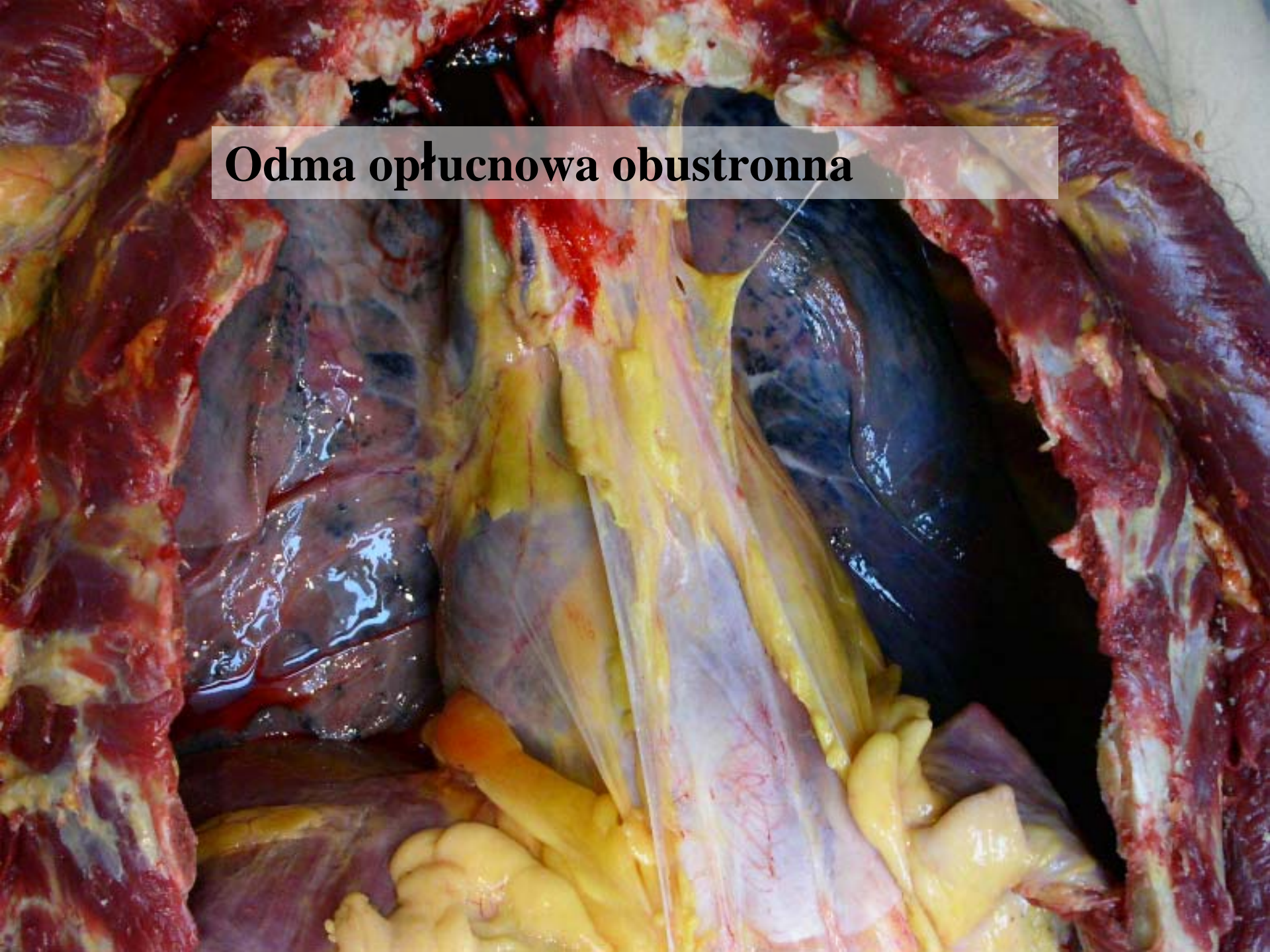


Przerzuty raka do płuc

# Masywny obrzęk płuc



# Odma opłucnowa obustronna



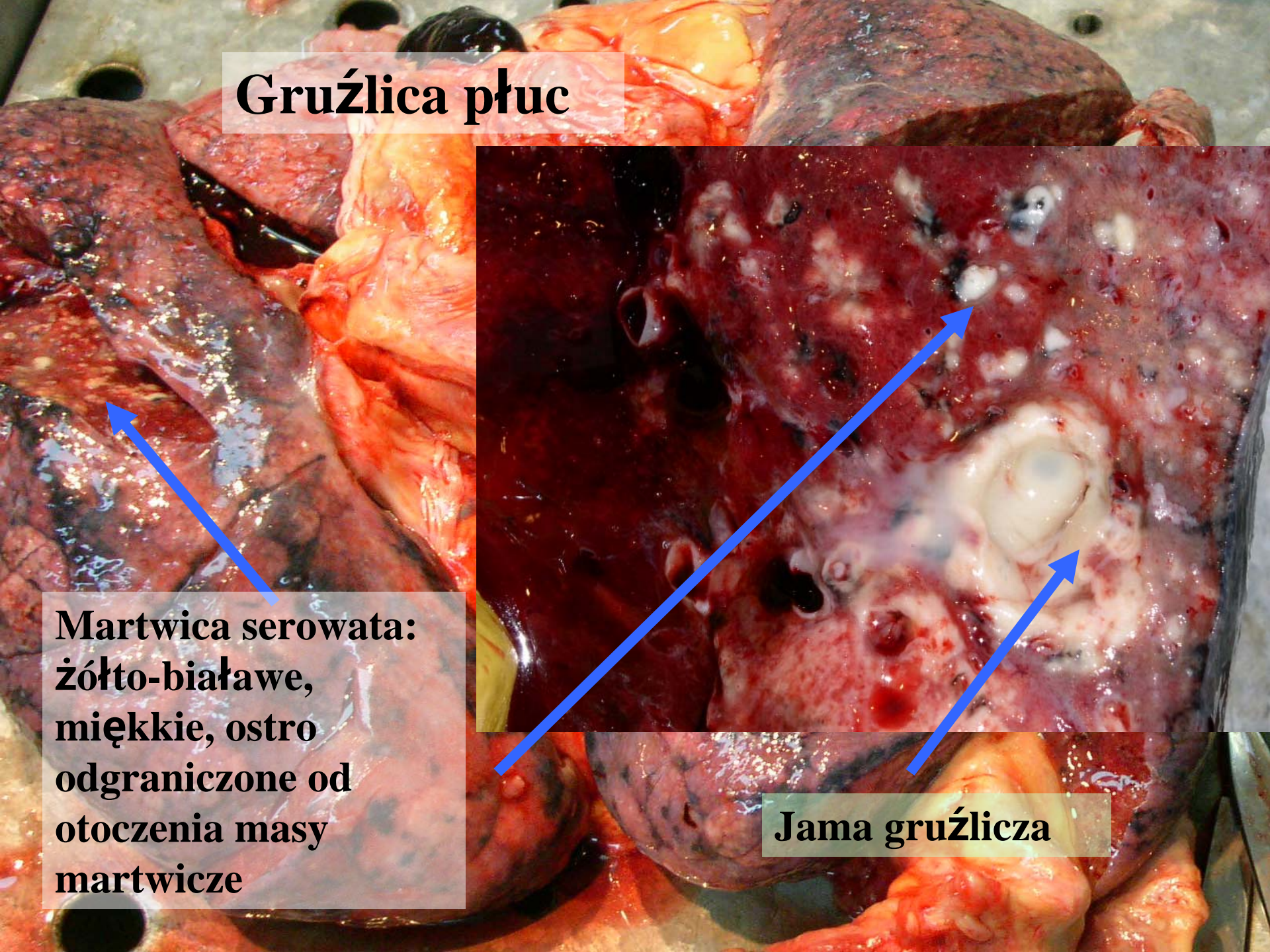
# Zrosty opłucnowe pozapalne



# Gruźlica płuc

**Martwica serowata:**  
żółto-białawe,  
miękkie, ostro  
odgraniczone od  
otoczenia masy  
martwicze

**Jama gruźlicza**



# Pylica płuc

Czarne złogi pyłu węglowego o gwiazdzystym kształcie, bez uwarstwienia.

Pigment występuje w większych ilościach w przestrzeniach międzyżebrowych i podkreśla granice płacików płucnych

Węzły chłonne nie są powiększone ani stwardniałe, ale przybierają jednolicie czarną barwę.

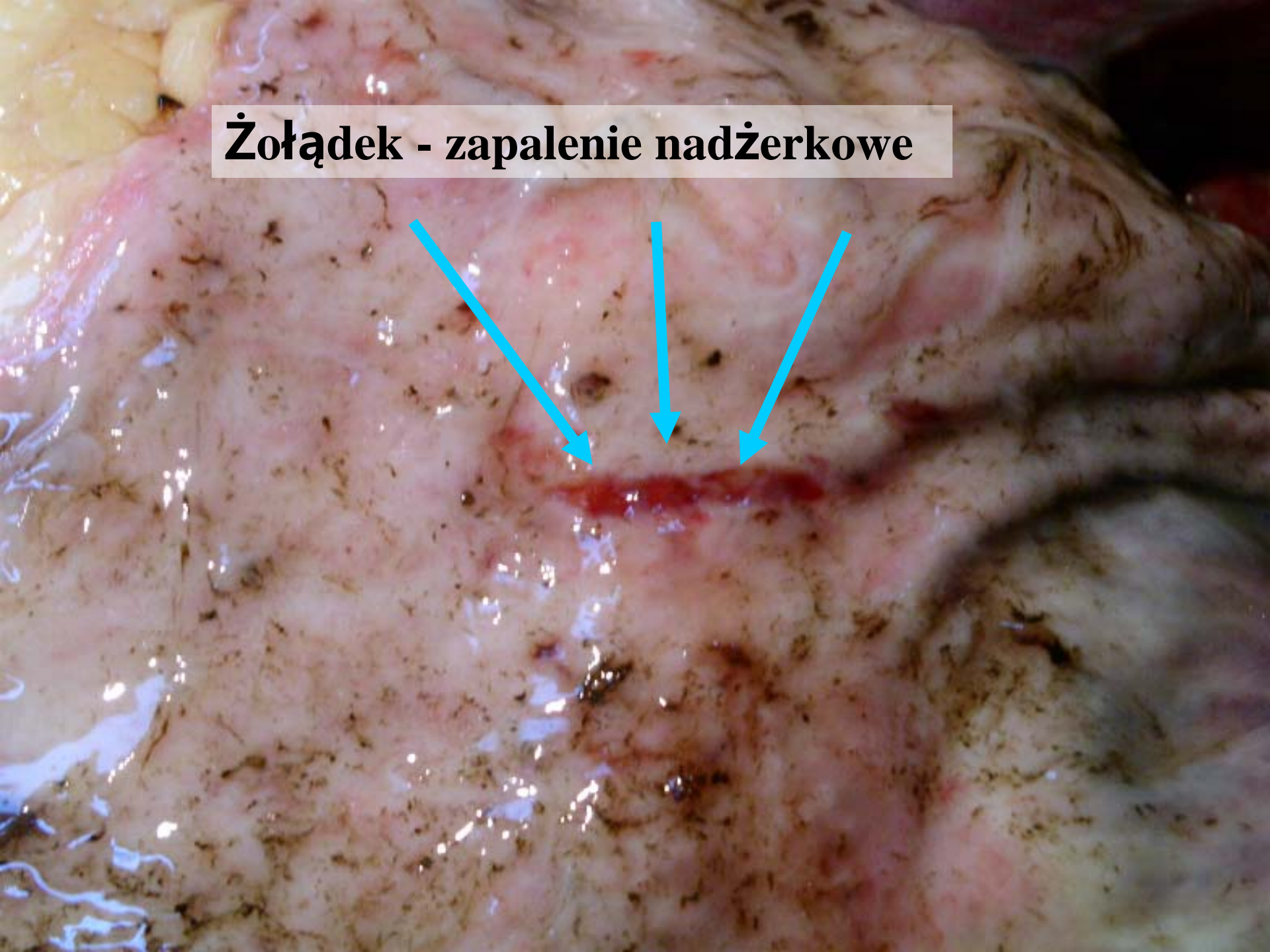


# Narządy wewnętrzne

The background is an abstract composition of various geometric shapes, primarily triangles and rectangles, in a range of colors including purple, brown, green, blue, and red. The shapes are arranged in a somewhat grid-like pattern, creating a complex, textured visual effect.

Żołądek

**Żołądek - zapalenie nadżerkowe**

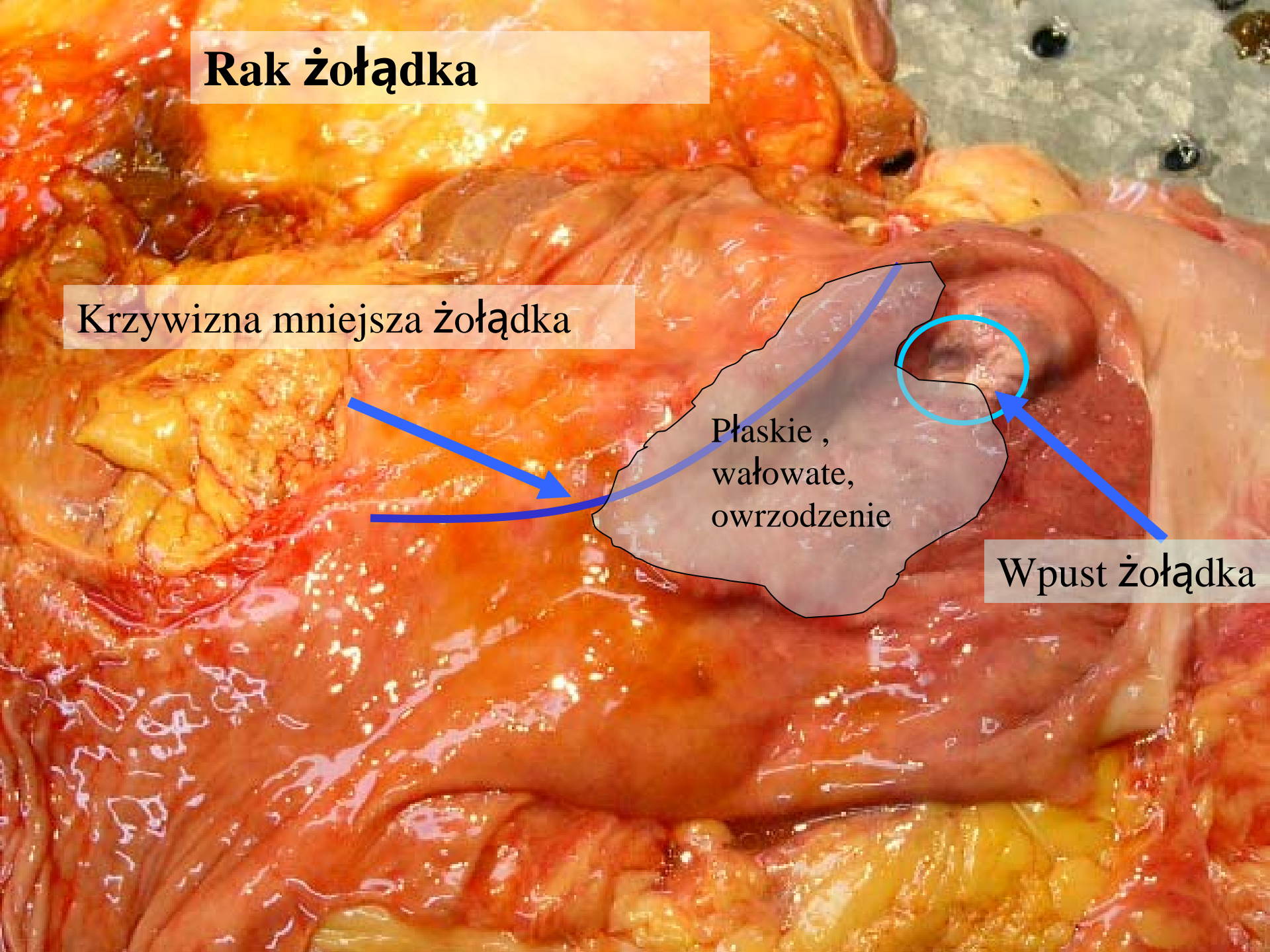


# Rak żołądka

Krzywizna mniejsza żołądka

Płaskie,  
wałowate,  
owrzodzenie

Wpust żołądka

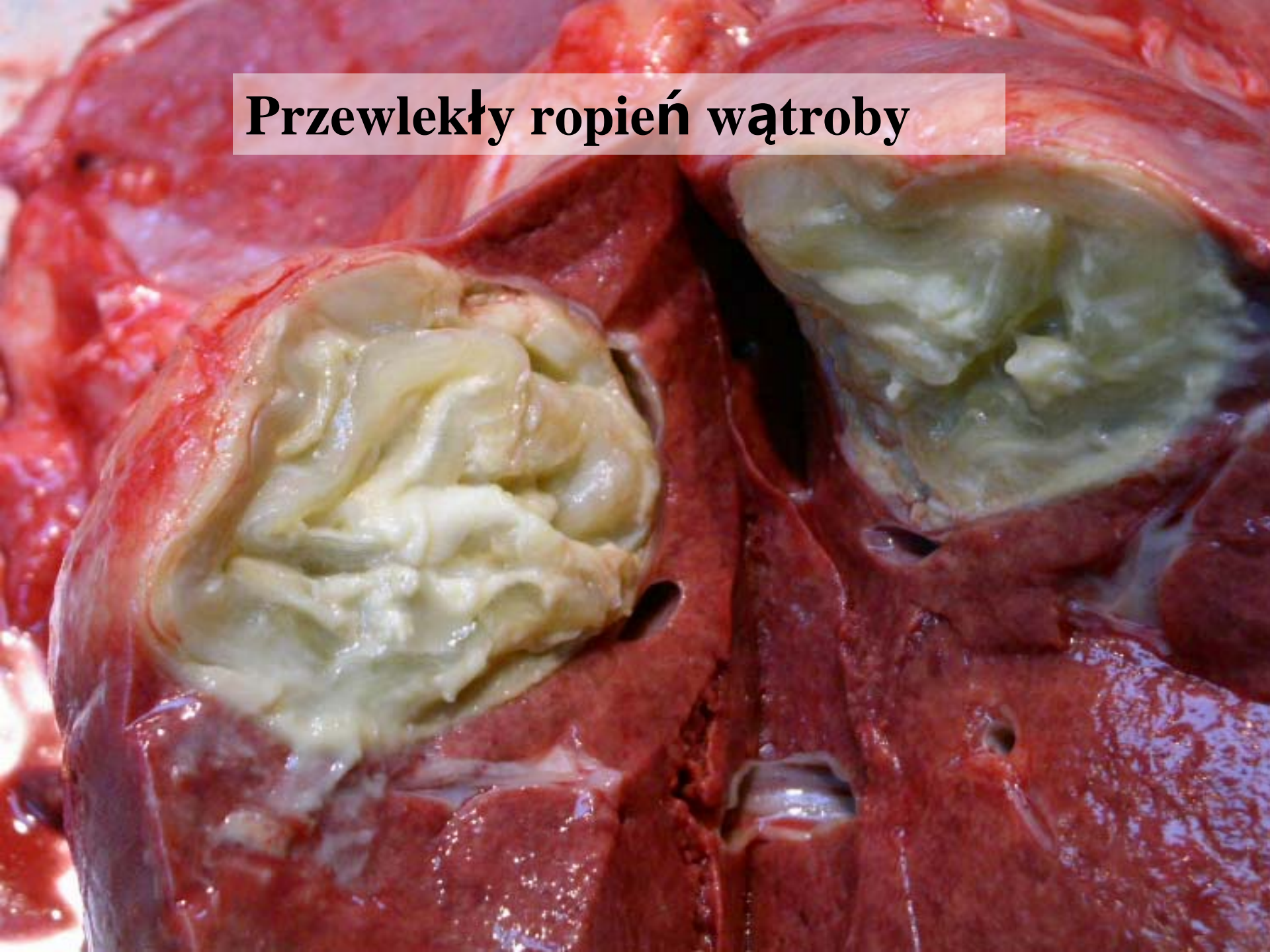


# Narządy wewnętrzne

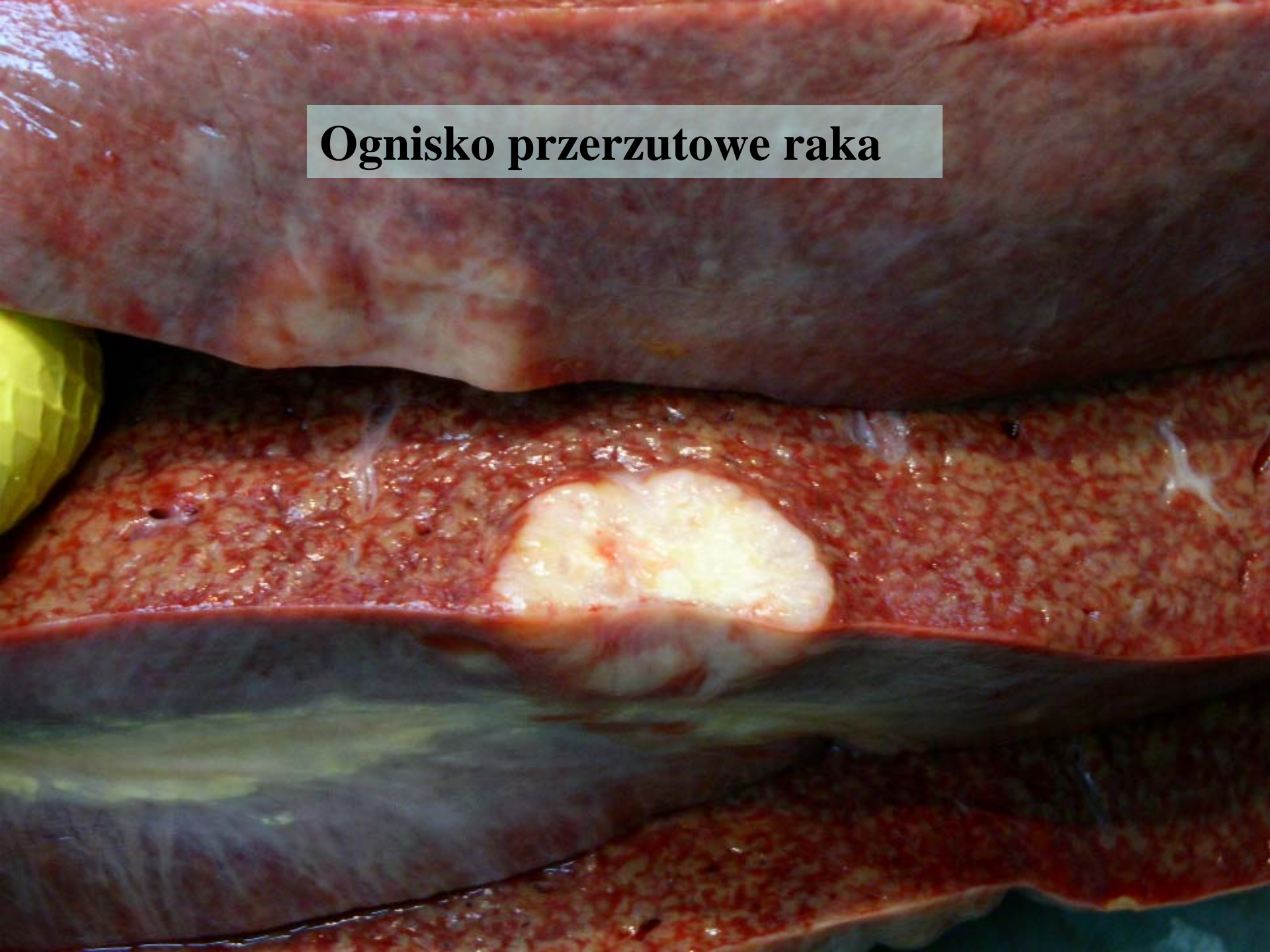
The background is a complex abstract composition of various colored geometric shapes, primarily triangles and rectangles, arranged in a somewhat grid-like but irregular pattern. The colors include shades of purple, brown, green, blue, and red. The overall effect is a textured, mosaic-like appearance.

Wątroba

# Przewlekły ropień wątroby



**Ognisko przerzutowe raka**



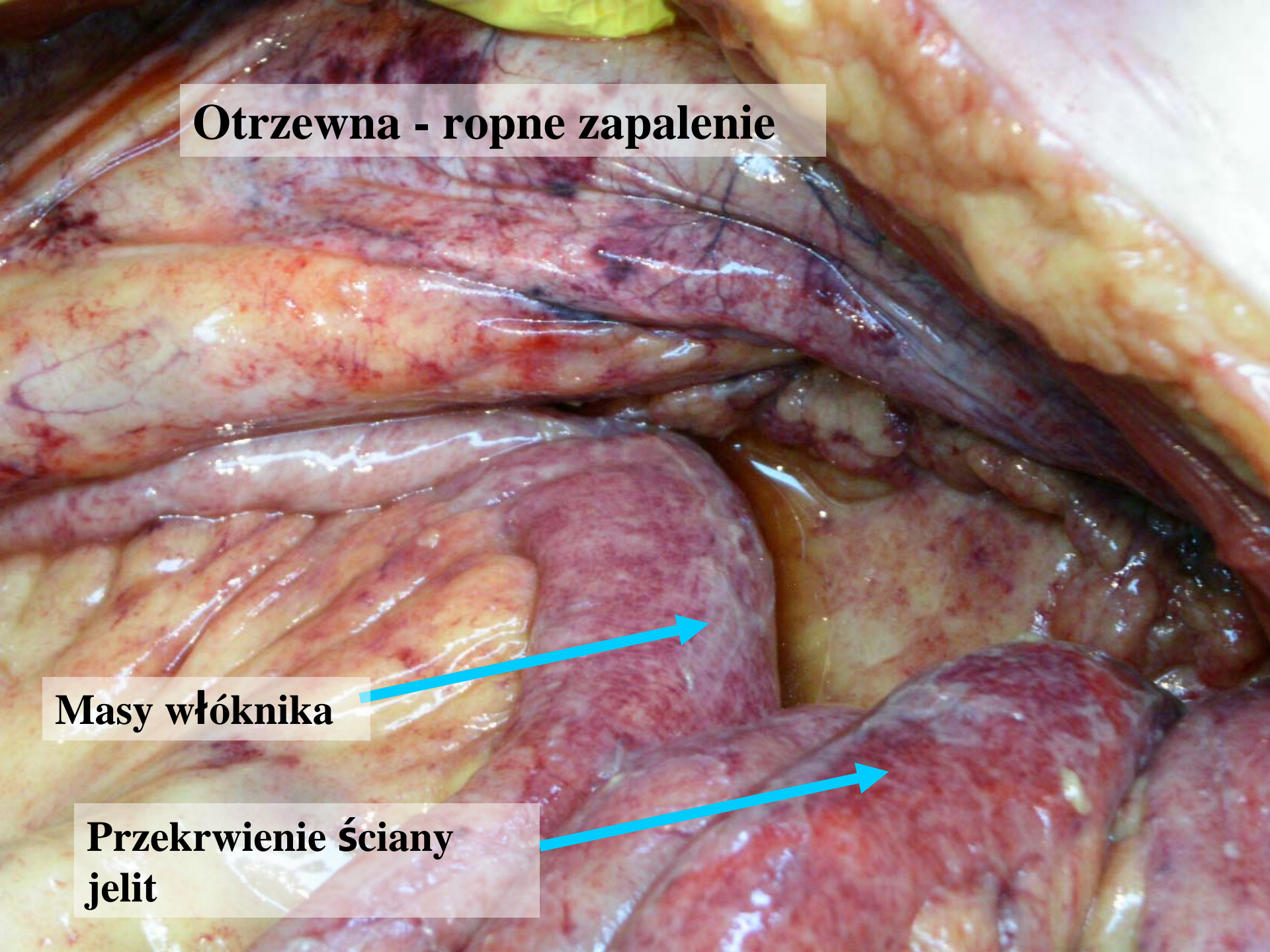
# Narządy wewnętrzne

Jelita

# Otrzewna - ropne zapalenie

Masy włóknika

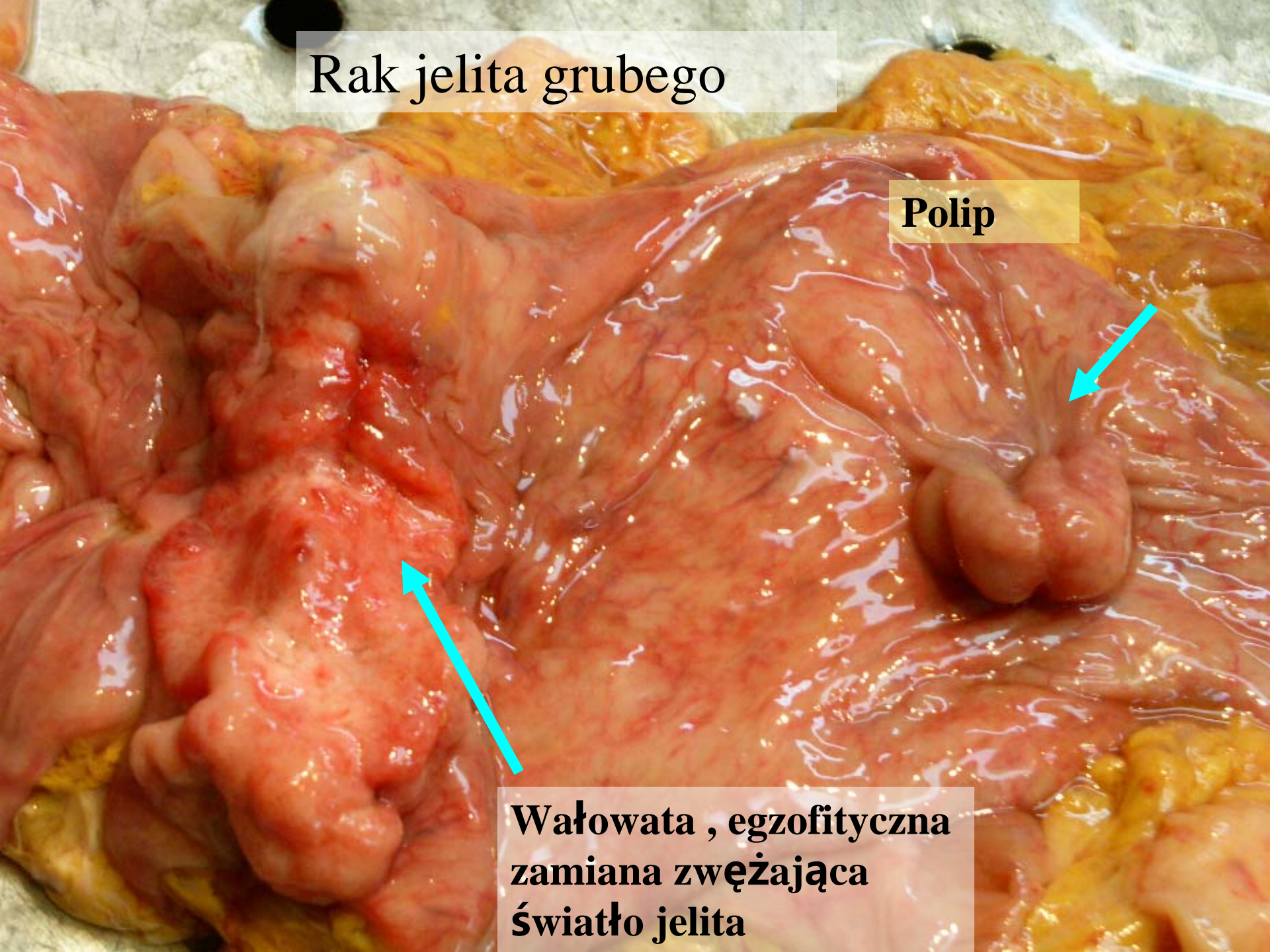
Przekrwienie ściany  
jelit



# Rak jelita grubego

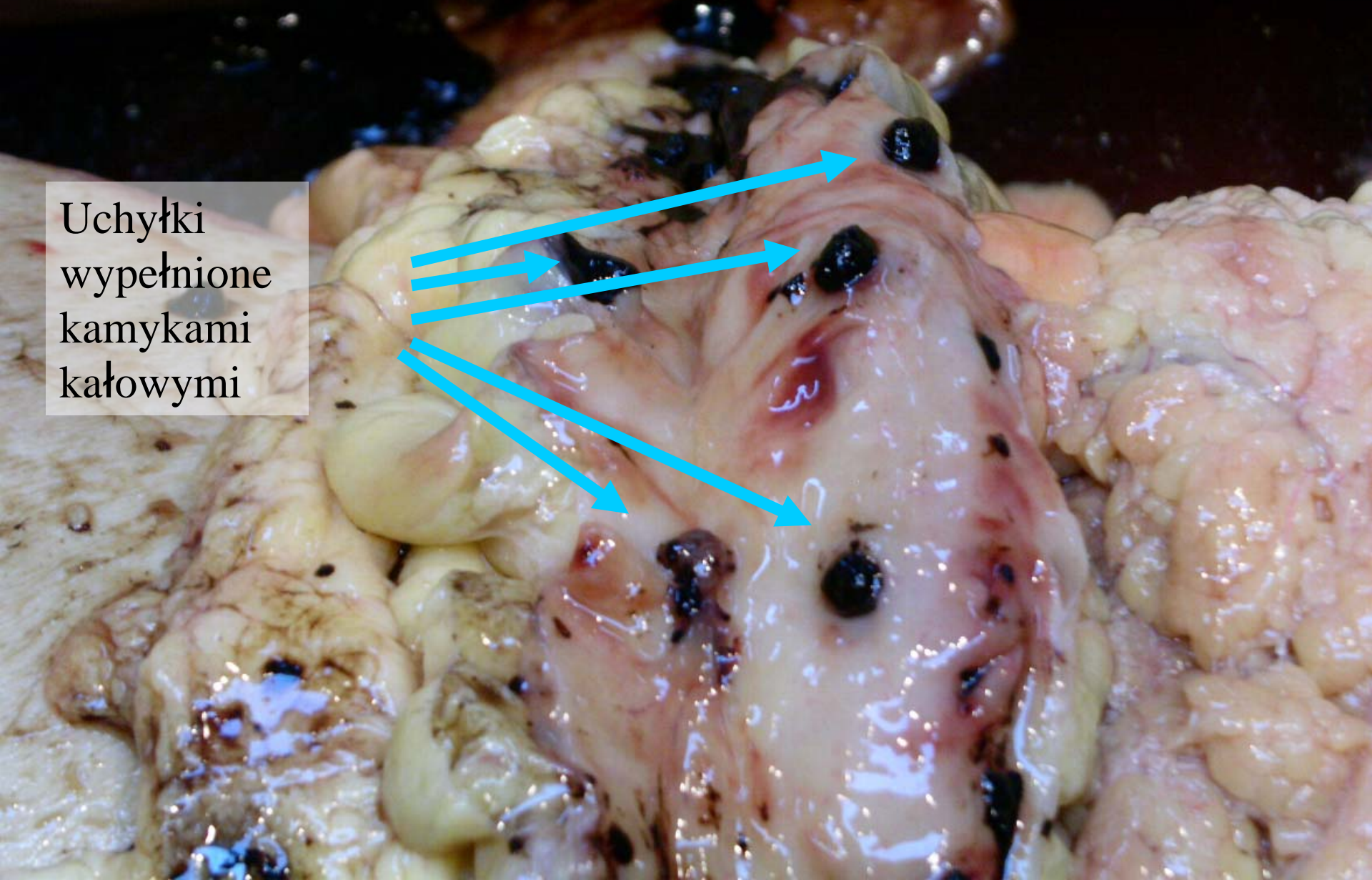
Polip

Wałowata , egzofityczna  
zamiana zwężająca  
światło jelita



# Uchyłkowatość jelita grubego

Uchyłki  
wypełnione  
kamykami  
kałowymi





**Uchylek jelita grubego w stanie zapalnym**

**Światło jelita grubego**

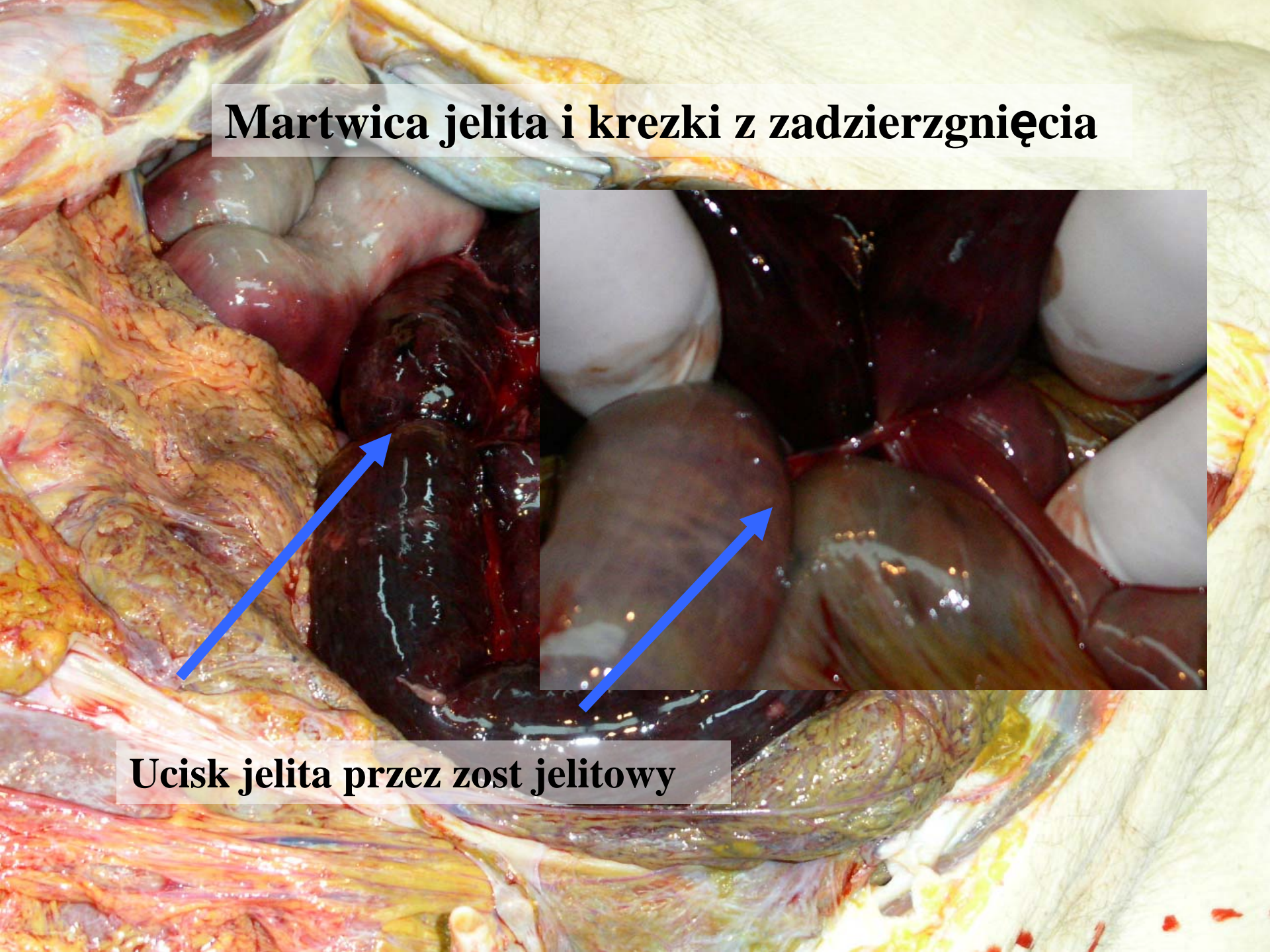
**Kamyk kałowy z uchyłka**

## Krwawienie do przewodu pokarmowego

Jelita wypełnione treścią krwistą zmieszaną z treścią kałową



# Martwica jelita i krezki z zadzierzgnięcia



Ucisk jelita przez zrost jelitowy

KONIEC