

RAPORT O SYTUACJI EKONOMICZNO-FINANSOWEJ



UNIWERSYTECKI
SZPITAL KLINICZNY
im. Jana Mikulicza-Radeckiego
WE WROCŁAWIU

DYREKTOR
Uniwersyteckiego Szpitala Klinicznego
im. Jana Mikulicza-Radeckiego
we Wrocławiu

Piotr. Pabrotyn.....

Kierownik jednostki

ul. Borowska 213, 50-556 Wrocław
Kancelaria: (071)733-12-00 Sekretariat: (071)733-11-00 Fax: (071)733-12-00

„Jesteśmy po to żeby leczyć, kształcić i rozwijać wiedzę medyczną”

SPIS TREŚCI:

I. WSTĘP	3
II. OPIS ORGANIZACJI	4
III. GŁÓWNE PARAMETRY STATYSTYCZNE DZIAŁALNOŚCI MEDYCZNEJ	8
IV. REALIZACJA ZADAŃ DZIAŁALNOŚCI INWESTYCYJNEJ	11
V. REALIZACJA ZADAŃ DZIAŁALNOŚCI FINANSOWEJ	13
VI. ANALIZA SYTUACJI EKONOMICZNO-FINANSOWEJ za 2016 rok	20
VII. PROGNOZA SYTUACJI EKONOMICZNO-FINANSOWEJ	29

I. WSTĘP

Na podstawie art. 53a ustawy z dnia 15 kwietnia 2011 r. o działalności leczniczej (Dz.U. z 2016 r. poz. 1638, 1948 i 2260) Uniwersytecki Szpital Kliniczny im. Jana Mikulicza - Radeckiego we Wrocławiu przedstawia raport o sytuacji ekonomiczno-finansowej samodzielnego publicznego zakładu opieki zdrowotnej.

Raport obejmuje analizę sytuacji ekonomiczno-finansowej za 2016 r., prognozę sytuacji na kolejne trzy lata obrotowe wraz z opisem przyjętych założeń i istotnych zdarzeń mających wpływ na sytuację ekonomiczno-finansową Uniwersytecki Szpital Kliniczny im. Jana Mikulicza - Radeckiego we Wrocławiu.

Raport przygotowano w oparciu o sprawozdania finansowego podmiotu za poprzedni rok obrotowy i stanowi podstawę do oceny działalności podmiotu przez organ tworzący.

Sprawozdanie finansowe za 2016 r. sporządzono zgodnie z ustawą z dnia 29 września 1994 r. o rachunkowości (Dz. U. z 2016 r. poz. 1047), wydanymi na jej podstawie przepisami wykonawczymi oraz innymi obowiązującymi przepisami prawa, przy założeniu kontynuowania działalności gospodarczej w dającej się przewidzieć przyszłości. Na dzień sporządzenia sprawozdania nie istnieją okoliczności wskazujące na zagrożenie kontynuowania przez Szpital działalności

Raport o sytuacji ekonomiczno-finansowej sporządzono w oparciu o rozporządzenie Ministra Zdrowia z dnia 12 kwietnia 2017 r. w sprawie wskaźników ekonomiczno-finansowych niezbędnych do sporządzenia analizy i prognozy sytuacji ekonomiczno-finansowej samodzielnych publicznych zakładów opieki zdrowotnej.

II. OPIS ORGANIZACJI

Uniwersytecki Szpital Kliniczny im. Jana Mikulicza - Radeckiego we Wrocławiu powstał z dniem 15 stycznia 2003 r. na bazie trzech szpitali klinicznych, Państwowego Szpitala Klinicznego nr 3, Państwowego Szpitala Klinicznego nr 5, Dziecięcego Szpitala Klinicznego, funkcjonujących odrębnie do 15 stycznia 2003 r.

Uniwersytecki Szpital Kliniczny im. Jana Mikulicza - Radeckiego we Wrocławiu jest Samodzielnym Publicznym Zakładem Opieki Zdrowotnej wpisanym do rejestru podmiotów wykonujących działalność leczniczą Wojewodę Dolnośląskiego pod numerem 000000018589 oraz Krajowego Rejestru Sądowego pod numerem: 0000136478.

Podmiotem tworzącym oraz organem nadzorującym Szpital jest Uniwersytet Medyczny im. Piastów Śląskich we Wrocławiu.

Organami Szpitala są:

1. Dyrektor Szpitala – Piotr Pobrotyn

Dyrektor kieruje działalnością Szpitala reprezentując go na zewnątrz, jest pracodawcą w rozumieniu przepisów Kodeksu Pracy oraz stroną umów cywilnoprawnych.

2. Rada Społeczna

Jest organem inicjującym i opiniodawczym Rektora i Senatu UM oraz organem doradczym Dyrektora Szpitala

Podstawowym celem Szpitala jest udzielanie świadczeń zdrowotnych z zakresu podstawowej i specjalistycznej opieki zdrowotnej w formie ambulatoryjnej i stacjonarnej oraz profilaktyka i promocja zdrowia w powiązaniu z realizacją zadań dydaktycznych, naukowych i badawczych.

Świadczenia zdrowotne realizowane są w ramach dwóch zakładów leczniczych podmiotu leczniczego:

- a) Uniwersyteckiego Centrum Opieki Stacjonarnej,
- b) Uniwersyteckiego Centrum Opieki Ambulatoryjnej.

Do zadań Szpitala należy w szczególności:

1. udzielanie specjalistycznych świadczeń zdrowotnych w warunkach szpitalnych i ambulatoryjnych, w tym świadczeń wysokospecjalistycznych w ramach specjalności Szpitala,
2. realizowanie zadań dydaktycznych, naukowych i badawczych w zakresie wynikającym z obowiązujących przepisów i zawartych umów
3. organizowanie, prowadzenie i uczestniczenie w kształceniu i przygotowaniu zawodowym osób do wykonywania zawodów,
4. w ramach zadań naukowych, badawczy i doskonalenia metod leczenia, prowadzenie badań klinicznych i eksperymentów medycznych,
5. prowadzenia działalności medycznej oraz wyodrębnionej działalności gospodarczej niemedycejskiej dla podmiotów zewnętrznych.

Organizację Szpitala tworzą:

A. Jednostki organizacyjne działalności leczniczej Szpitala, tj. Oddziały i Pododdziały oraz działalności dydaktyczno-naukowej Uniwersytetu Medycznego, tj. Kliniki:

I. Uniwersyteckie Centrum Opieki Stacjonarnej:

1. Klinika Anestezjologii i Intensywnej Terapii
2. Klinika Angiologii, Nadciśnienia Tętniczego i Diabetologii
3. Klinika Chirurgii Małoinwazyjnej i Proktologicznej
4. Klinika Chirurgii Naczyniowej, Ogólnej i Transplantacyjnej
5. Klinika Chirurgii Ogólnej i Chirurgii Onkologicznej
6. Klinika Chirurgii Serca
7. Klinika Chirurgii Szczękowo-Twarzowej
8. Klinika Chirurgii Urazowej i Chirurgii Ręki
9. Klinika Chorób Wewnętrznych, Zawodowych, Nadciśnienia Tętniczego i Onkologii Klinicznej
10. Klinika Gastroenterologii i Hepatologii
11. Klinika Ginekologii i Położnictwa
12. Klinika Neonatologii
13. Klinika Kardiologii
14. Klinika Nefrologii i Medycyny Transplantacyjnej
15. Klinika Nefrologii Pediatrycznej
16. Klinika Neurochirurgii
17. Klinika Neurologii
18. Klinika Okulistyki
19. Klinika Ortopedii i Traumatologii Narządu Ruchu
20. Klinika Otolaryngologii, Chirurgii Głowy i Szyi
21. Klinika Reumatologii i Chorób Wewnętrznych
22. Klinika Urologii i Onkologii Urologicznej
23. Ponadregionalne Centrum Onkologii Dziecięcej – „Przyłodek Nadziei”
Klinika Transplantacji Szpiku, Onkologii i Hematologii Dziecięcej
24. Szpitalny Oddział Ratunkowy – Klinika Medycyny Ratunkowej
25. Dział Bloków Operacyjnych
26. Apteka Szpitalna
27. Centrum Leczenia Urazów Wielonarządowych i Mnogich
28. Punkt Przyjęć Planowych
29. Uniwersyteckie Centrum Transplantacji

II. Uniwersyteckie Centrum Opieki AmbulATORYJNEJ:

1. Uniwersytecka Przychodnia Specjalistyczna
2. Uniwersyteckie Centrum Rehabilitacji
3. Dział Diagnostyki Laboratoryjnej

4. Dział Diagnostyki Endoskopowej
5. Zakład Radiologii Ogólnej, Zabiegowej i Neuroradiologii
6. Zakład Patomorfologii i Cytologii Klinicznej
7. Centrum Leczenia Bólu i Medycyny Paliatywnej

B. Jednostki organizacyjne działalności:

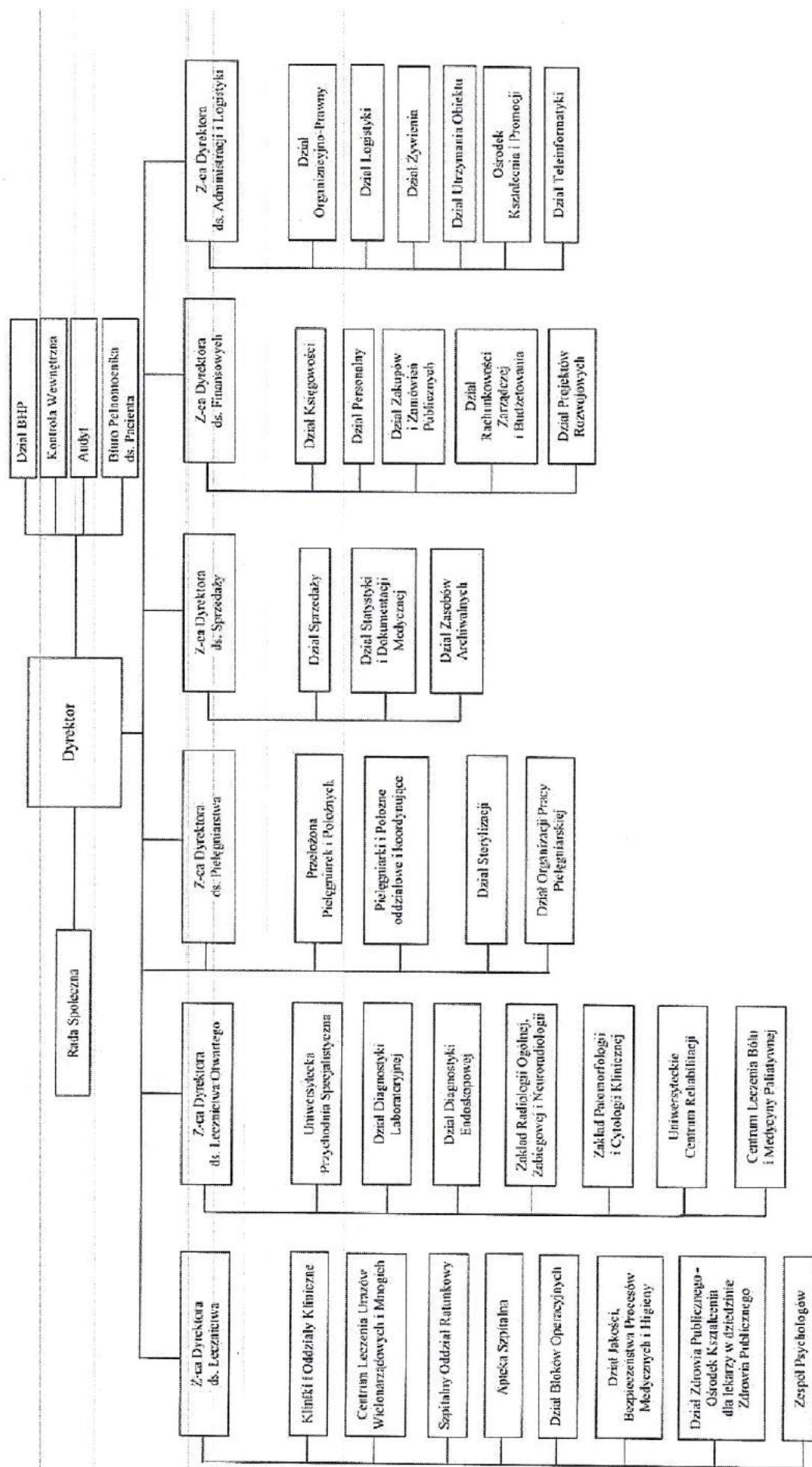
1. ekonomiczno-administracyjnej,
2. statystyczno-informatycznej,
3. organizacyjno-prawnej,
4. technicznej,
5. żywienia,
6. sterylizacji,
7. usługowej,
8. bezpieczeństwa procesów medycznych,
9. innej.

C. Jednostki organizacyjne o działalności naukowo dydaktycznej:

1. Dział Zdrowia Publicznego
2. Ośrodek Kształcenia dla lekarzy w dziedzinie Zdrowia Publicznego
3. Ośrodek Kształcenia i Promocji

D. Jednostki organizacyjne związane z prowadzoną działalnością gospodarczą.

Na dzień opracowania raportu struktura organizacyjna Uniwersyteckiego Szpitala Klinicznego we Wrocławiu zobrazowano na poniższym schemacie:



III. GŁÓWNE PARAMETRY STATYSTYCZNE DZIAŁALNOŚCI MEDYCZNEJ

Lp.	Nazwa Kliniki	Liczba łóżek	I - XII 2016 r.		
			przyjęcia	obłożenie %	osobodni dla pobytów
1	Klinika Ortopedii i Traumatologii Narządu Ruchu	41	1 865	86,17%	12931
2	Klinika Urologii i Onkologii Urologicznej	37	3 200	80,06%	10842
3	Klinika Nefrologii i Medycyny Transplantacyjnej	51	2 874	104,81%	19564
4	Klinika Nefrologii i Medycyny Transplantacyjnej	24	1 358	93,74%	8234
5	Klinika Chirurgii Urazowej i Chirurgii Ręki	40	2 191	81,35%	11910
6	Klinika Ginekologii i Położnictwa	95	4 919	90,81%	31573
7	Klinika Neonatologii	40	2 435	94,23%	13796
8	Klinika Neonatologii	6	60	48,41%	1063
9	Klinika Angiologii, Nadciśnienia Tętniczego i Diabetologii	46	1 620	83,35%	14032
10	Klinika Chirurgii Naczyniowej, Ogólnej i Transplantacyjnej	45	1 410	63,75%	10500
11	Klinika Gastroenterologii i Hepatologii	35	2 338	102,91%	13183
12	Klinika Chirurgii Małoinwazyjnej i Proktologicznej	31	2 299	92,57%	10503
13	Klinika Neurologii	40	3 370	117,14%	17150
14	Klinika Reumatologii i Chorób Wewnętrznych	36	4 115	127,76%	16834
15	Klinika Neurochirurgii	44	1 458	84,12%	13547
16	Klinika Chirurgii Ogólnej i Onkologicznej	42	1 702	69,50%	10684
17	Klinika Otolaryngologii, Chirurgii Głowy i Szyi	43	2 860	72,32%	11381
18	Klinika Chirurgii Szcękowo-Twarzowej	20	1 226	52,98%	3878
19	Klinika Anestezjologii i Intensywnej Terapii	25	1 158	92,71%	8483
20	Klinika Chorób Wewnętrznych, Zawodowych, Nadciśnienia Tętniczego i Onkologii Klinicznej	49	2 484	104,44%	18730
21	Klinika Chirurgii Serca	35	1 209	64,54%	8267
22	Klinika Kardiologii	62	2 978	88,84%	20159
23	Klinika Nefrologii Pediatrycznej	34	1 510	53,42%	6647
24	Klinika Okulistyki	24	3 725	117,19%	10294
25	Klinika Okulistyki	11	891	65,42%	2634
26	Klinika Anestezjologii i Intensywnej Terapii	6	126	76,14%	1672
27	Klinika Chorób Wewnętrznych, Zawodowych, Nadciśnienia Tętniczego i Onkologii Klinicznej	12	6 002	173,75%	7631
28	Klinika Transplantacji Szpiku, Onkologii i Hematologii Dziecięcej	17	1 432	104,50%	6502
29	Klinika Transplantacji Szpiku, Onkologii i Hematologii Dziecięcej	52	6 213	94,85%	18051
30	Klinika Transplantacji Szpiku, Onkologii i Hematologii Dziecięcej	16	11	0,48%	28
	RAZEM Oddziały Szpitalne	1059	69 039	87,90%	340703
30	Stacja Dializ	19	17 274		

31	Pediatria Stacja Dializ	9	6 186		
32	Szpitalny Oddział Ratunkowy	11	36 058		
33	SOG		3 750		
34	Zespół Domowej Dializoterapii Otrzewnowej		51		
35	Zespół Domowej Dializoterapii		170		
	RAZEM Szpital	1098	132 528		

LICZBA ZABIEGÓW OPERACYJNYCH	I-XII 2016 r.
Klinika Ortopedii i Traumatologii Narządu Ruchu	1438
Klinika Urologii i Onkologii Urologicznej	612
Klinika Chirurgii Małoinwazyjnej i Proktologicznej	1099
Klinika Neurochirurgii	860
Klinika Chirurgii Naczyniowej, Ogólnej i Transplantacyjnej	623
Chirurgia Naczyniowa – Transplantologia - prof. Szyber	66
Klinika Chirurgii Ogólnej i Onkologicznej	1233
Klinika Chirurgii Urazowej i Chirurgii Ręki	1250
Klinika Chirurgii Urazowej i Chirurgii Ręki (mała sala)	886
Klinika Chirurgii Urazowej i Chirurgii Ręki Razem	2136
Klinika Otolaryngologii, Chirurgii Głowy i Szyi	1482
Klinika Otolaryngologii, Chirurgii Głowy i Szyi (mała sala)	357
Klinika Otolaryngologii, Chirurgii Głowy i Szyi Razem	1839
Klinika Chirurgii Szczękowo-Twarzowej	691
Klinika Chirurgii Szczękowo-Twarzowej (mała sala)	249
Klinika Chirurgii Szczękowo-Twarzowej Razem	940
Klinika Ginekologii i Położnictwa - blok centralny	101
Klinika Ginekologii i Położnictwa - zabiegi brzuszne	108
Klinika Ginekologii i Położnictwa - zabiegi pochwowe	376
Klinika Ginekologii i Położnictwa - zabiegi endoskopowe	398
Klinika Ginekologii i Położnictwa - cięcia cesarskie	1431
Klinika Ginekologii i Położnictwa	2414
Klinika Nefrologii i Medycyny Transplantacyjnej (zespolenia + cewniki)	395
Torakochirurgia	158
Klinika Chirurgii Serca	521
Klinika Okulistyki	269
Klinika Okulistyki (mała sala)	621
Okulistyka (sala zabiegowa)	3755
Okulistyka Razem	4645
Pracownia Endowascularna Razem	1008
Hematologia Dziecięca - Broviak	206
Transplantologia Dziecięca	83
<i>w tym transplantacje nerek</i>	42
<i>w tym transplantacje wątroby</i>	14
RAZEM	20276

Wyszczególnienie	Przeciętne zatrudnienie w roku 2016		
	Ogółem	Kobiety	Mężczyźni
Prac. ogółem	2404,5	1877,4	527,1
w tym:			
Lekarze	614,89	336,94	277,95
Farmaceuci	20,65	10,9	9,75
Mgr analityki	31,8	29,9	1,9
Pielegniarki	837,34	820,75	16,59
Położne	110,18	109,18	1
Technicy farmacji	12,07	11,89	0,18
Technicy RTG	45,8	37,28	8,52
Pozostały per. med.i inny średni	212,9	154,95	57,95
Niższy personel medyczny	255,31	207,74	47,57
Personel administracji, ekonomiczny, techniczny	172,46	118,11	54,35
Prac. gosp. i obsługi	91,1	39,76	51,34

IV. REALIZACJA ZADAŃ INWESTYCYJNYCH 2016 r.

Uniwersytecki Szpital Kliniczny im. Jana Mikulicza–Radeckiego we Wrocławiu zrealizował w 2016 r. inwestycje wynikające z Planu Inwestycyjnego w wysokości 18.974.285 zł. wg następującej struktury:

Grupa	RAZEM
A - sprzęt medyczny wielokrotnego użytku, urządzenia medyczne, sprzęt techniczny	17 111 687
B - roboty budowlane i modernizacyjne	1 472 008
C - wyposażenie i drobny sprzęt długookresowego użytku	390 590

Szczegółowe dane dot. wykonania Planu inwestycyjnego za 2016 r. oraz realizowanych projektów zawarto w rocznym sprawozdaniu z realizacji planu inwestycyjnego będącego załącznikiem do uchwały Rady Spółecznej nr 43 z dnia 30 maja 2017 r.

W ramach działalności inwestycyjnej zrealizowane zostały m.in. następujące projekty:

- 1) Realizacja projektu finansowanego z Funduszy Mechanizmu Finansowego EOG i Norweskiego Mechanizmu Finansowego oraz środków budżetu państwa pn: **"Mały Dolnoślązak - Program poprawy opieki perinatalnej na terenie województwa dolnośląskiego"**

Działania zrealizowane w ramach projektu wpłynęły na poprawę opieki perinatalnej, a także rozwój oddziałów położniczych i neonatologicznych szpitali województwa dolnośląskiego. Dzięki realizacji projektu nastąpiło zwiększenie jakości oraz dostępności specjalistycznej opieki medycznej nad kobietą w okresie przedkoncepcyjnym, podczas ciąży, porodu i połogu, oraz noworodkiem. Nastąpiło również podniesienie kompetencji kadry medycznej poprzez szkolenia zawodowe zarówno dotyczące leczenia niepłodności, opieki nad ciężarną, diagnostyki płodu w tym wad rozwojowych jak i opieki i diagnostyki noworodków w tym intensywnej opieki nad noworodkiem, zwiększenie świadomości i edukacji zdrowotnej kobiet poprzez prowadzone w ramach projektu działania - zbiorowe formy edukacji i informacyjne (ulotki informacyjne), rozwój oddziałów neonatologicznych i położniczych oraz poprawa ich jakości poprzez zakup sprzętu, rozbudowę i przebudowę infrastruktury.

Spółeczność województwa dolnośląskiego a zatem beneficjenci końcowi otrzymali dostęp do wysokiej jakości usług zdrowotnych w zakresie opieki okołoporodowej, świadczonych przez kadrę o wysokich kompetencjach merytorycznych, z wykorzystaniem nowoczesnej, wysokospecjalistycznej aparatury medycznej i infrastruktury. Uzyskali również możliwość zdobywania wiedzy i porzeczania umiejętności w zakresie opieki nad noworodkiem oraz nt. ciąży - jej przebiegu, zalecanej diety, porodu oraz połogu, itp. Nastąpiło zwiększenie bezpieczeństwa matki i noworodka, co potwierdza współczynnik umieralności okołoporodowej noworodków na terenie województwa dolnośląskiego, który w 2015 roku wyniósł 5,1 (spadek w stosunku do roku 2012 o 2,1 [współczynnik w roku 2012 wynosił 7,2]; dane GUS roczniki demograficzne).

Zrealizowany budżet projektu ogółem wyniósł 3.395.817 zł.

2) Realizacja **projektu współfinansowanego z Narodowego Programu Zwalczenia Chorób Nowotworowych pn.: „Zakup aparatury diagnostycznej dla wczesnego wykrywania nowotworów w zakresie aparatów rezonansu magnetycznego”**

Projekt obejmował zakup Rezonansu Magnetycznego o indukcji głównego pola magnetycznego 3,0T z zaawansowanym oprogramowaniem onkologicznym wraz z adaptacją zespołu pomieszczeń dla potrzeb organizacji nowej pracowni rezonansu magnetycznego.

Głównym celem projektu była wzmocnienie diagnostyki obrazowej nowotworów i w efekcie poprawa wyników leczenia pacjentów onkologicznych w całym makroregionie dolnośląskim.

Wartość projektu ogółem wyniosła 9.761.104,46 zł. i obejmowała następujące etapy:

- Etap I: Zakup aparatu – zrealizowane w 2016 r.
- Etap II: Roboty budowlane polegające na przebudowie i dostosowaniu pomieszczeń pracowni
- Etap III: Instalację aparatu wraz z wyposażeniem
- Etap IV: Szkolenie personelu medycznego w zakresie obsługi sprzętu

3) Realizacja projektu współfinansowanego z funduszy Gminy Wrocław pn.: **„Mamy mleko dla wcześniaka we Wrocławiu” - Bank Mleka Kobiecego**

Celem projektu było utworzenie pierwszego na Dolnym Śląsku Banku Mleka Kobiecego, który umożliwi żywienie mlekiem kobiecym najbardziej potrzebujące noworodki, w tym ciężko chore, jak i urodzone przedwcześnie, które z przyczyn losowych są pozbawione tego optymalnego pokarmu. Dla tych dzieci mleko ludzkie jest nie tylko pożywieniem ale i lekiem, od którego może zależeć ich życie i dalszy rozwój.

Budżet projektu ogółem wyniósł 314.146 zł.

V. REALIZACJA ZADAŃ FINANSOWYCH 2016 r.

Uniwersytecki Szpital Kliniczny we Wrocławiu funkcjonował w 2016 r. na bazie Planu Finansowego przyjętego Uchwałą nr 28 Rady Społecznej z dnia 14 grudnia.2016 r., którego realizacja przedstawia się następująco:

PRZYCHODY ZE SPRZEDAŻY PRODUKTÓW I ZRÓWNANE Z NIMI

Plan na 2016 rok po stronie przychodów ze sprzedaży został wykonany w **100,75 %** (odchylenie **0,75 %**), w tym:

	Wyszczególnienie	Plan na 2016 r.	Wykonanie 2016	% wykonania planu	odchylenie %
A.	Przychody ze sprzedaży i zróv.z nimi w tym:	347 026 487	349 622 453	100,75%	0,75%
I.	Przychody netto ze sprzedaży produktów	345 526 487	354 276 688	102,53%	2,53%
I.1	Narodowy Fundusz Zdrowia w tym:	313 688 663	318 792 939	101,63%	1,63%
I.1.1	Narodowy Fundusz Zdrowia - umowy	299 834 254	315 088 514	105,09%	5,09%
I.1.2	NFZ - nadwykonania OIT i nielimitowane	13 854 409	269 277	1,94%	-98,06%
I.1.3	NFZ - nadwykonania limitowane i pozostałe	0	3 435 148		
I.2	NFZ II (dawne Ministerstwo Zdrowia), w tym:	7 824 076	10 025 558	128,14%	28,14%
I.2.1	Świadczenia w ramach umowy (I-XII 2016 r.)	7 824 076	10 025 558	128,14%	28,14%
I.2.2	Świadczenia poza umową	0	0		
I.3	Sprzedaż pozostała, w tym:	24 013 747	25 458 190	106,02%	6,02%
I.3.1	*stażyści	3 550 907	3 793 615	106,84%	6,84%
I.3.2	*rezydenci	12 088 902	12 120 847	100,26%	0,26%
I.3.3	*dydaktyka	1 571 950	1 758 606	111,87%	11,87%
I.3.4	*usługi medyczne (szpitale, przychodnie i lekarze rodzinni, cudzoziemcy, nieubezpieczeni, różne usługi medyczne, badania kliniczne, jelito grube, przeszczep ręki)	3 045 752	4 146 365	136,14%	36,14%
I.3.5	*usługi niemedyczne	3 756 237	3 638 757	96,87%	-3,13%
II.	Zmiana stanu produktów	1 500 000	-4 654 235	-310,28%	-410,28%
III.	Przychody netto ze sprzedaży towarów i materiałów	0	0		

Przychody netto ze sprzedaży produktów osiągnęły poziom wyższy od planowanych o **2,53%** tj. o **8.750.201** zł, w tym:

- *przychody z umowy z NFZ o 5,09% tj. 15.254.261 zł i nadwykonania na łączną kwotę 3.704.425 zł,*
- *przychody z umów w zakresie świadczeń dawnego Ministerstwa Zdrowia (tj. aorta, zastawka, wątroba) o 28,14% czyli o kwotę 2.201.482 zł,*
- *sprzedaż pozostała osiągnęła poziom wyższy od planowanego o 6,02% tj.: 1.444.443 zł.*

Największym odchyleniem w stosunku do planu w 2016 r. wyróżnia się **zmiana stanu produktów** – planowana na 1.500.000 zł a na koniec 2016 r. zaksięgowana na poziomie - 4.654.235 zł. Głównym czynnikiem wpływającym na wartość przekroczenia w przedmiotowej pozycji jest wysokość utworzonych rezerw na nagrody jubileuszowe i odprawy emerytalne w łącznej kwocie **7.032.564 zł**. W związku z wprowadzoną nowelizacją ustawy z dnia 17 grudnia 1998 r. o emeryturach i rentach z Funduszu ubezpieczeń Społecznych w zakresie m.in. skrócenia wieku emerytalnego z dniem 1 października 2016 r. nastąpił znaczny i nieplanowany przyrost przyszłych świadczeń pracowniczych krótkoterminowych w wysokości 3.874.255 zł i długoterminowych w wysokości 3.158.309 zł, które zgodnie z art. 39 ust 2 ustawy o rachunkowości obciążają koszty bieżącego okresu. Ponadto na wysokość świadczeń długoterminowych wpłynęła zmiana oprocentowania

obligacji skarbowych przyjętych do obliczania rezerw (tj. ze spadku oprocentowania z 6,75% na 3,5%). Wraz z pozostałymi rozliczeniami międzyokresowymi zmiana stanu produktów znacząco obciążała wynik USK.

KOSZTY DZIAŁALNOŚCI OPERACYJNEJ

Plan na 2016 rok po stronie kosztów działalności operacyjnej został wykonany w **101,34%** (odchylenie na poziomie **1,34 %**), w tym:

Wyszczególnienie	Plan na 2016 r.	Wykonanie 2016	% wykonania planu	odchylenie %
PRZEKROCZENIE PLANU				
Ubezpieczenia społeczne i inne świadczenia:	27 042 032	28 709 113	106,16%	6,16%
Zużycie materiałów	120 309 113	123 717 309	102,83%	2,83%
Energia	9 800 000	9 971 573	101,75%	1,75%
Usługi obce	37 049 697	37 566 808	101,40%	1,40%
NIEWYKONANIE PLANU				
Pozostałe koszty rodzajowe	1 610 000	1 206 436	74,93%	-25,07%
Podatki i opłaty	2 701 813	2 344 163	86,76%	-13,24%
Amortyzacja	6 504 478	6 130 961	94,26%	-5,74%
W PLANIE				
Wynagrodzenia:	140 742 000	140 740 172	100,00%	0,00%
RAZEM Koszty działalności operacyjnej	345 759 132	350 386 536	101,34%	1,34%

Poszczególne szczeble pozycji kosztowych w stosunku do planu prezentują się następująco:

- *zużycie materiałów* – przekroczenie planu o **2,83%** tj. **3.408.197 zł**
- *energia* – przekroczenie planu o **1,75%** tj. **171.573 zł**
- *usługi obce* – przekroczenie planu o **1,40%** tj. **517.112 zł**
- *podatki i opłaty* – niewykonanie planu w **13,24%** tj. **357.649 zł**
- *wynagrodzenia* – w planie, nieznacząca różnica kwotowa **1.828 zł**
- *ubezpieczenia społeczne i inne świadczenia* – przekroczenie planu o **6,16%** tj. **1.667.081 zł**
- *pozostałe koszty rodzajowe* – niewykonanie planu w **25,07%** tj. **403.564 zł**.

Największe przekroczenie planu w grupie kosztów dotyczących *zużycia materiałów* wykazują **programy lekowe i chemioterapia**, o **3.078.642 zł** tj. **12,93%** co jest uzasadnione zwiększonym kontraktem w tej pozycji.

Znaczące wartościowo przekroczenie USK odnotował także w grupie *kosztów usług obce* w pozycji **konserwacje i naprawy sprzętu medycznego** o **609.699 zł** tj. **10,16%** - co wynika z eksploatacji bieżącej sprzętu.

WYNIK NA SPRZEDAŻY

	Wyszczególnienie	Plan na rok 2016	Wykonanie 2016 r.	% wykonania planu	odchylenie %
A.	Przychody ze sprzedaży i zrównane z nimi w tym:	347 026 487	349 622 453	100,75%	0,75%
B.	Koszty działalności operacyjnej	345 759 132	350 386 536	101,34%	1,34%
C.	WYNIK NA SPRZEDAŻY (A-B)	1 267 354	-764 083	-60,29%	-160,29%

Wynik na sprzedaży za dwanaście miesięcy 2016 roku zamknął się stratą na poziomie **764.083 zł**, mimo nieznacznego tylko przekroczenia planu o 1,34% w kosztach. Wynik znacząco obciążyla zmiana stanu produktów w kwocie **-4.654.235 zł**.

PRZYCHODY I KOSZTY OPERACYJNE

Plan na 2016 rok w pozycji pozostałe przychody operacyjne został wykonany w **127,37 %**, tym samym został przekroczony o **27,37 %** natomiast plan w pozycji pozostałe koszty operacyjne wykonany został w **227,38 %**, czyli został przekroczony o **127,38 %**, w tym szczegółowo:

	Wyszczególnienie	Plan na rok 2016	Wykonanie 2016 r.	% wykonania planu	odchylenie %
D.	Pozostałe przychody operacyjne	10 800 000	13 755 562	127,37%	27,37%
I.	Przychody ze zbycia niefinansowych aktywów trwałych	0	0		
II.	Dotacje	1 800 000	1 909 227	106,07%	6,07%
III.	Inne przychody operacyjne	9 000 000	11 846 335	131,63%	31,63%
E.	Pozostałe koszty operacyjne	3 350 000	7 617 391	227,38%	127,38%
I.	Strata ze zbycia niefinansowych aktywów trwałych	0	0		
II.	Aktualizacja wartości aktywów niefinansowych	0	3 704 425		
III.	Inne koszty operacyjne	2 500 000	3 032 315	121,29%	21,29%
IV.	Odpisy na należnościach	850 000	880 651	103,61%	3,61%

USK nie planował w pozycji pozostałe koszty operacyjne - aktualizacji wartości aktywów finansowych (w roku 2015 wszystkie nadwykonania były zapłacone przez NFZ), które na koniec roku 2016 wyniosły **3.704.425 zł** co ma istotny wpływ na przekroczenie przedmiotowej pozycji o **127,38 %**.

WYNIK NA POZOSTAŁEJ DZIAŁALNOŚCI OPERACYJNEJ

	Wyszczególnienie	Plan na rok 2016	Wykonanie 2016 r.	% wykonania planu	odchylenie %
D.	Pozostałe przychody operacyjne	10 800 000	13 755 562	127,37%	27,37%
E.	Pozostałe koszty operacyjne	3 350 000	7 617 391	227,38%	127,38%
F.	WYNIK NA POZOST. DZIAŁ. OPERACYJNEJ (D-E)	7 450 000	6 138 171	82,39%	-17,61%

Wynik na pozostałej działalności operacyjnej, który na koniec grudnia 2016 r. był **dodatni** i wynosił **6.138.171 zł**, uwzględnia pozostałe przychody i koszty operacyjne. Na koniec okresu sprawozdawczego wartość odpisów aktualizacyjnych (ujętych w pozostałych kosztach operacyjnych) z tytułu „nadlimitów” ogółem wyniosła **3.704.425 zł**.

PRZYCHODY I KOSZTY FINANSOWE

Plan na 2016 rok w pozycji przychody finansowe został wykonany w **114,07 %**, tym samym został przekroczony o **14,07 %**, natomiast w pozycji koszty finansowe wykonany został w **26,42 %**, czyli niewykonany w **73,58 %**, w tym szczegółowo:

	Wyszczególnienie	Plan na rok 2016	Wykonanie 2016 r.	% wykonania planu	odchylenie %
G.	Przychody finansowe	850 000	969 618	114,07%	14,07%
I.	Dywidendy i udziały w zyskach, w tym:	0	0		
II.	Odsetki, w tym:	850 000	969 618	114,07%	14,07%
III.	Zysk ze zbycia inwestycji	0	0		
IV.	Aktualizacja wartości inwestycji	0	0		
V.	Inne	0	0		
H.	Koszty finansowe	626 000	165 412	26,42%	-73,58%
I.	Odsetki, w tym:	500 000	164 948	32,99%	-67,01%
II.	Strata ze zbycia inwestycji	0	0		
III.	Aktualizacja wartości inwestycji	0	0		
IV.	Inne	126 000	463	0,37%	-99,63%

WYNIK NA DZIAŁALNOŚCI FINANSOWEJ

	Wyszczególnienie	Plan na rok 2016	Wykonanie 2016 r.	% wykonania planu	odchylenie %
G.	Przychody finansowe	850 000	969 618	114,07%	14,07%
H.	Koszty finansowe	626 000	165 412	26,42%	-73,58%
I.	WYNIK NA DZIAŁ. FINANSOWEJ (G-H)	224 000	804 207	359,02%	259,02%

Wynik na działalności finansowej na koniec grudnia 2016 r. był wyższy niż planowany i wyniósł **804.207 zł**.

WYNIK FINANSOWY

	Wyszczególnienie	Plan na rok 2016	Wykonanie 2016 r.	% wykonania planu	odchylenie %
K.	WYNIK BRUTTO (I+/-J)	8 941 354	6 178 294	69,10%	-30,90%
L.	Podatek dochodowy	500 000	411 339	82,27%	-17,73%
N.	WYNIK NETTO (K-L-M)	8 441 354	5 766 955	68,32%	-31,68%

Wynik brutto szpitala na dzień 31.12.2016 r. był dodatni i wyniósł **6.178.294 zł**, natomiast osiągnięty wynik netto był dodatni i wyniósł **5.766.955 zł**. Podatek dochodowy od osób prawnych za rok 2016 został ustalony i zapłacony na kwotę **411.339 zł**. Osiągnięcie niższego niż planowany wynik finansowy spowodowane było głównie wyższymi niż zaplanowane rezerwami na świadczenia pracownicze (kwota zwiększenia kosztów z tytułu rezerw wyniosła **7.032.564 zł**) oraz niesfinansowane przez NFZ świadczenia za rok 2016 w kwocie **3.704.425 zł**.

NADWYKONANIA

Na koniec miesiąca grudnia 2016 r. w księgach rachunkowych zaewidencjonowane w USK świadczenia niesfinansowane przez NFZ za rok 2016 wynoszą **3.704.425 zł**. Szczegółowo dane przedstawia poniższa tabela:

701-02	Sprzedaż NFZ nadlimity	3 704 425
701-02-16	05/1/3101109/01	107 552
701-02-16-518	UNIWERSYTECKIE CENTRUM REHABILITACJI	107 552
701-02-20	03/1/3101109/01- Szpital - HOSPITALIZACJA	2 003 171
701-02-20-500-01	Klinika Ortopedii i Traumatologii Narządów Ruchu	593 094
701-02-20-500-05	Klinika Chirurgii Małoinwazyjnej i Proktologicznej	84 812
701-02-20-500-07	Klinika Neurochirurgii	13 988
701-02-20-500-09	Klinika Angiologii Nadciśnienia Tętniczego i Diabetologii	29 692
701-02-20-500-10	Klinika Chirurgii Ogólnej i Chirurgii Onkologicznej	199 405
701-02-20-500-12	Klinika Nefrologii i Medycyny Transplantacyjnej	13 936
701-02-20-500-14	Klinika Chirurgii Urazowej i Chirurgii Ręki	571 394
701-02-20-500-15	Klinika Anestezjologii i Intensywnej Terapii	269 277
701-02-20-500-17	Klinika Otolaryngologii, Chirurgii Głowy i Szyi	21 164
701-02-20-500-19	Klinika Ginekologii i Położnictwa	7 532
701-02-20-500-20	Klinika Chirurgii Serca	92 092
701-02-20-500-22	Klinika Okulistyki	102 388
701-02-20-500-26	Klinika Transplantacji Szpiku, Onkologii i Hematologii Dziecięcej	4 397
701-02-28	03/1/3101109/01- Szpital - HOSPITALIZACJA TRANSPLANTOLOGIA	1 593 702
701-02-28-500-26	Klinika Transplantacji Szpiku, Onkologii i Hematologii Dziecięcej	1 116 061
701-02-28-515-12	Klinika Nefrologii i Medycyny Transplant	477 640

Nadwykonania za lata ubiegłe wynoszą: za rok 2010: 394.469 zł, za rok 2011: 5.459.625 zł, za rok 2012: 18.422 zł, za rok 2013: 3.500.832 zł, za rok 2014: 273.234 zł, za rok 2016: 3.704.425 zł. Nadwykonania za lata: **2010-2016** wynoszą ogółem: **13.351.007 zł**. Dane przedstawia poniższa tabela:

	2010	2011	2012	2013	2014	2015	2016
RATUJĄCE ŻYCIE	0	0	0	0	124 689	0	269 277
NIELIMITOWANE	0	0	0	0	0	0	0
LIMITOWANE	0	4 135 430	0	3 499 801	0	0	3 327 596
PAKIET ONKOLOGICZNY	0	0	0	0	0	0	0
POZOSTAŁE	394 469	1 324 195	18 422	1 031	148 544	0	107 552
RAZEM	394 469	5 459 625	18 422	3 500 832	273 234	0	3 704 425
	13 351 007						

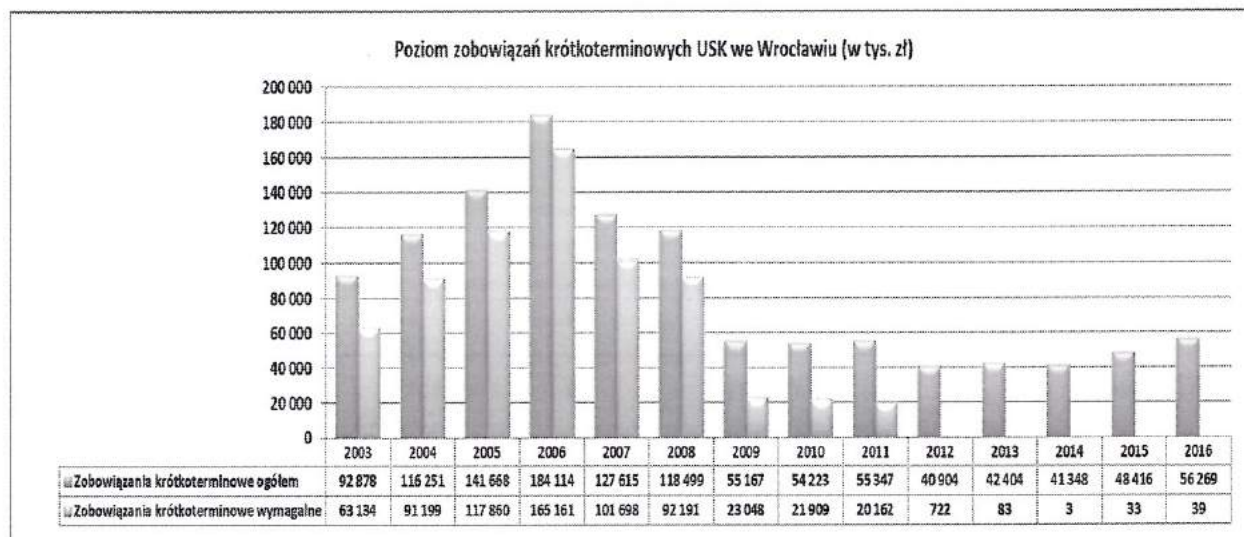
STRUKTURA ZOBOWIĄZAŃ KRÓTKOTERMINOWYCH:

USK na koniec grudnia 2016 r. wg stanu ksiąg rachunkowych z 28 kwietnia 2017 r. posiada **zobowiązania krótkoterminowe** w wysokości **56.268.964 zł**. Zobowiązania wymagalne w łącznej kwocie **38.798 zł** stanowią w większości przeterminowane faktury oraz odsetki naliczone zgodnie z ustawą o finansach publicznych.

ZOBOWIĄZANIA KRÓTKOTERMINOWE	STAN NA KONIEC OKRESU SPRAWOZDAWCZEGO		STAN NA KONIEC OKRESU POPZEDNIEGO	
	2016		2015	
	ogółem	wymagalne	ogółem	wymagalne
zobowiązania z tytułu dostaw i usług	30 999 086	38 798	24 835 078	32 571
zobowiązania publicznoprawne	9 649 900		8 632 671	
zobowiązania z tytułu wynagrodzeń	7 857 006		7 206 315	
zobowiązania pozostałe	4 965 677		4 719 786	
fundusze specjalne	2 743 931		2 968 773	
kredyty i pożyczki	53 364		53 364	
RAZEM	56 268 964	38 798	48 415 989	32 571

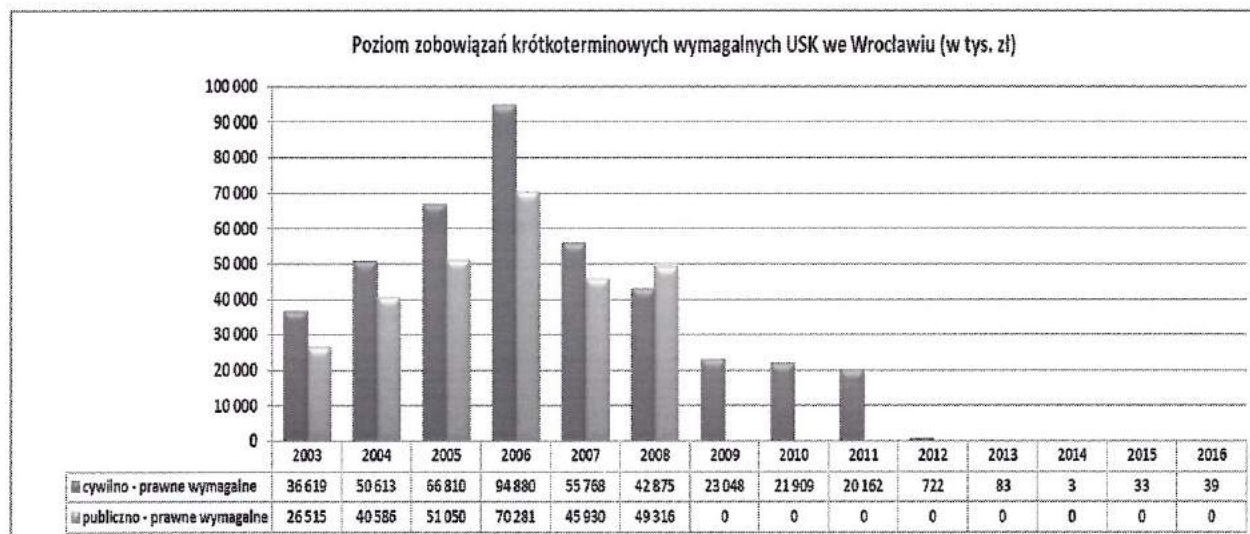
Kształtowanie się poziomu zobowiązań krótkoterminowych USK we Wrocławiu na przestrzeni lat 2003-2016 zostało przedstawione na poniższych wykresach.

Wykres nr 1. Struktura i poziom zobowiązań krótkoterminowych USK we Wrocławiu (w tys. zł)



Wykres nr 2. Struktura i poziom zobowiązań krótkoterminowych wymagalnych USK we Wrocławiu

(w tys. zł)



W świetle powyższego należy nadmienić, iż w latach 2006-2009 widoczna jest wyraźna tendencja spadkowa, zwłaszcza w zakresie zobowiązań wymagalnych cywilno- i publicznoprawnych. Od roku 2009 do 2011 poziom zobowiązań krótkoterminowych utrzymywał się na podobnym poziomie ok. 55.000 tys. zł. W 2012 r. zobowiązania krótkoterminowe ogółem zmniejszyły się o ok. 14.500 tys. zł, zobowiązania krótkoterminowe wymagalne zmniejszyły się znacząco o ok. 19.500 tys. zł.

Znaczący spadek zobowiązań cywilno-prawnych wymagalnych USK zanotował także w 2013 r. kiedy osiągnęły poziom 83 tys. zł a w 2014 r. niecałe 3 tys. zł. W 2015 r. zobowiązanie wymagalne nieznacznie wzrosły do 33 tys. zł. Zobowiązania krótkoterminowe ogółem wzrosły z 41.348 tys. zł na koniec 2014 r. do 48.416 tys. zł na koniec 2015 r. W 2016 r. USK odnotował wzrost zobowiązań krótkoterminowych ogółem do 56.269 tys. zł. , w tym wymagalne stanowią 38 tys. zł.

Szczegółowe dane dot. wykonania Planu finansowego za 2016 r. określono w rocznym sprawozdaniu z realizacji planu finansowego będącego załącznikiem do uchwały Rady Społecznej nr 43 z dnia 30 maja 2017 r.

VI. ANALIZA SYTUACJI EKONOMICZNO-FINANSOWEJ za 2016 r.

Analizę sytuacji ekonomiczno-finansowej opracowano na podstawie rozporządzenia Ministra Zdrowia z dnia 12 kwietnia 2017 r. w sprawie wskaźników ekonomiczno-finansowych niezbędnych do sporządzenia analizy i prognozy sytuacji ekonomiczno-finansowej samodzielnych publicznych zakładów opieki zdrowotnej.

Dane finansowe stanowiące podstawę przeprowadzonej analizy wskaźnikowej wynikają ze sprawozdań finansowych opracowanych przez jednostkę w poszczególnych latach 2014-2016 tj.: Tabela nr 1 (Bilans) i Tabela nr 2 (Rachunek Zysków i Strat).

Wskaźniki zyskowności

wyszczególnienie		2016		2015		2014	
		Wartość wskaźnika	Liczba punktów	Wartość wskaźnika	Liczba punktów	Wartość wskaźnika	Liczba punktów
Wskaźniki zyskowności	Wskaźnik zyskowności netto	1,6%	3	2,1%	4	5,3%	5
	Wskaźnik zyskowności działalności operacyjnej	1,5%	3	2,2%	3	5,5%	5
	Wskaźnik zyskowności aktywów	5,0%	5	6,6%	5	18%	5
	SUMA		11		12		15

Wynik finansowy netto x 100%
Wskaźnik zyskowności netto = $\frac{\text{Przychody netto ze sprzedaży produktów} + \text{Przychody netto ze sprzedaży towarów i materiałów} + \text{Pozostałe przychody operacyjne} + \text{Przychody finansowe}}{\text{Wynik finansowy netto}}$

Wskaźnik zyskowności netto za 2016 r. kształtuje się na poziomie 1,6 % i jest gorszy względem lat ubiegłych. Głównym czynnikiem wpływającym na niższy poziom przedmiotowego parametru jest wysokość utworzonych rezerw na nagrody jubileuszowe i odprawy emerytalne w łącznej kwocie **7.032.564 zł.** W związku z wprowadzoną nowelizacją ustawy z dnia 17 grudnia 1998 r. o emeryturach i rentach z Funduszu ubezpieczeń Społecznych w zakresie m.in. skrócenia wieku emerytalnego z dniem 1 października 2016 r. nastąpił znaczny i nieplanowany przyrost przyszłych świadczeń pracowniczych krótkoterminowych w wysokości 3.874.255 zł oraz długoterminowych w wysokości 3.158.309 zł, które zgodnie z art. 39 ust 2 ustawy o rachunkowości obciążają koszty bieżącego okresu. Kolejnym czynnikiem obciążającym wynik finansowy netto za 2016 r. jest niesfinansowanie świadczeń przez DOW NFZ za 2016 r. w wysokości **3.704.425 zł.**

Wskaźnik zyskowności dział. operacyjnej =	Wynik z dział. operacyjnej x 100%
	Przychody netto ze sprzedaży produktów + Przychody netto ze sprzedaży towarów i materiałów + Pozostałe przychody operacyjne

Wskaźnik zyskowności działalności operacyjnej za 2016 r. kształtuje się na poziomie 1,5 % i jest niższy od osiągniętych w latach ubiegłych, w głównej mierze z analogicznych czynników opisanych przy wskaźniku zyskowności netto tj.: nieplanowanego przyrostu rezerw na świadczenia pracownicze oraz dokonanych odpisów aktualizacyjnych niesfinansowanie ponadlimitowe świadczenia NFZ za 2016 r..

Wskaźnik zyskowności aktywów =	Wynik finansowy netto x 100%
	(Suma aktywów na koniec okresu + Suma aktywów na początek okresu)/2

Wskaźnik zyskowności aktywów za 2016 r. kształtuje się na poziomie 5,0 % i pomimo, iż jest nieznacznie niższy niż w 2015 r. ze względu na wzrost przeciętnego stanu aktywów zarówno trwałych jak i obrotowych, pokazuje że pracujący majątek Szpitala wygenerował zysk w wysokości 5 groszy na jedną złotówkę zaangażowaną w aktywa.

Wskaźniki płynności

wyszczególnienie		2016		2015		2014	
		Wartość wskaźnika	Liczba punktów	Wartość wskaźnika	Liczba punktów	Wartość wskaźnika	Liczba punktów
Wskaźniki płynności	Wskaźnik bieżącej płynności	1,43	8	1,40	8	1,33	8
	Wskaźnik szybkiej płynności	1,35	13	1,32	13	1,25	13
	SUMA		21		21		21

Wskaźnik bieżącej płynności =	Aktywa obrotowe – Należności handlowe o okresie spłaty pow. 12 miesięcy – Krótkoterminowe rozliczenia okresowe
	Zobowiązania krótkoterminowe – Zobowiązania handlowe o okresie spłaty pow. 12 miesięcy + Rezerwy krótkoterminowe

Wskaźnik bieżącej płynności za 2016 r. ukształtował się na poziomie 1,43 i utrzymuje dodatnią dynamikę względem lat ubiegłych. Wartość wskaźnika wskazuje na stabilną sytuację finansową i oznacza, że po upłynieniu zapasów, ściągnięciu należności i wykorzystaniu środków pieniężnych Szpital może spłacić bieżące zobowiązania.

Wskaźnik szybkiej płynności =	Aktywa obrotowe – Należności handlowe o okresie spłaty pow. 12 miesięcy – Krótkoterminowe rozliczenia okresowe - Zapasy
	Zobowiązania krótkoterminowe – Zobowiązania handlowe o okresie spłaty pow. 12 miesięcy + Rezerwy krótkoterminowe

Wskaźnik szybkiej płynności za 2016 r. ukształtował się na poziomie 1,35 i również utrzymuje trend wzrostowy względem lat ubiegłych, co potwierdza stabilną spłatę zobowiązań, brak występowania napięć płatniczych i opóźnień w regulowaniu zobowiązań, jak również sygnalizuje sprawność regulowania natychmiastowych zobowiązań.

Wskaźniki efektywności

wyszczególnienie		2016		2015		2014	
		Wartość wskaźnika	Liczba punktów	Wartość wskaźnika	Liczba punktów	Wartość wskaźnika	Liczba punktów
Wskaźniki efektywności	Wskaźnik rotacji należności	41	3	53	2	54	2
	Wskaźnik rotacji zobowiązań	29	7	29	7	28	7
SUMA			10		9		9

Wskaźnik rotacji należności (w dniach) =	(Należności z tytułu dostaw i usług na koniec okresu + Należności na początek okresu)/2 x Liczba dni w okresie
	Przychody netto ze sprzedaży produktów + Przychody netto ze sprzedaży towarów i materiałów

Wskaźnik rotacji należności za 2016 r. ukształtował się na poziomie 41 dni, co świadczy o poprawie obrotu należnościami względem lat ubiegłych i skróceniu splotu należności średnio o 12 dni względem 2015 r.

$$\text{Wskaźnik rotacji zobowiązań (w dniach)} = \frac{(\text{Zobowiązania z tytułu dostaw i usług na koniec okresu} + \text{Zobowiązania na początek okresu})/2 \times \text{Liczba dni w okresie}}{\text{Przychody netto ze sprzedaży produktów} + \text{Przychody netto ze sprzedaży towarów i materiałów}}$$

Wskaźnik rotacji zobowiązań za 2016 r. ukształtował się na poziomie 29 i utrzymuje stan z lat ubiegłych, co świadczy o prawidłowej rotacji zobowiązań i stabilnej kondycji finansowej Szpitala.

Wskaźniki zadłużenia

wyszczególnienie		2016		2015		2014	
		Wartość wskaźnika	Liczba punktów	Wartość wskaźnika	Liczba punktów	Wartość wskaźnika	Liczba punktów
Wskaźniki zadłużenia	Wskaźnik zadłużenia aktywów	62%	3	64%	3	69%	3
	Wskaźnik wypłacalności	2,44	4	2,53	4	3,32	4
SUMA			7		7		7

$$\text{Wskaźnik zadłużenia aktywów} = \frac{(\text{Zobowiązania długoterminowe} + \text{Zobowiązania krótkoterminowe} + \text{Rezerwy na zobowiązania}) \times 100\%}{\text{Aktywa razem}}$$

Wskaźnik zadłużenia aktywów za 2016 r. kształtuje się na poziomie 62% i zachowuje tendencję spadkową względem lat ubiegłych, co świadczy o stopniowej poprawie kondycji finansowej Szpitala w zakresie zdolności do spłaty zobowiązań i oddalenia się od związanego z tym ryzyka finansowego

$$\text{Wskaźnik wypłacalności} = \frac{\text{Zobowiązania długoterminowe} + \text{Zobowiązania krótkoterminowe} + \text{Rezerwy na zobowiązania}}{\text{Fundusz własny}}$$

Wskaźnik wypłacalności za 2016 r. ukształtował się na poziomie 2,44 i był niższy względem lat ubiegłych. Warto zaznaczyć, że wraz ze znacznym wzrostem poziomu zobowiązań i utworzonych rezerw Szpitala, poziom przedmiotowego parametru utrzymuje trend spadkowy, co wskazuje na poprawę sytuacji finansowej Szpitala i pomniejszeniu zadłużenia kapitału własnego.

PODSUMOWANIE

Tabela podsumowująca wyniki oceny sytuacji ekonomiczno-finansowej za 2016 r.			
Grupa	Wskaźniki	Wartość wskaźnika	Liczba punktów
1. Wskaźniki zyskowności	Wskaźnik zyskowności netto	1,6%	3
	Wskaźnik zyskowności działalności operacyjnej	1,5%	3
	Wskaźnik zyskowności aktywów	5,0%	5
	1. Razem		11
2. Wskaźniki płynności	Wskaźnik bieżącej płynności	1,43	8
	Wskaźnik szybkiej płynności	1,35	13
	2. Razem		21
3. Wskaźniki efektywności	Wskaźnik rotacji należności	41	3
	Wskaźnik rotacji zobowiązań	29	7
	3. Razem		10
4. Wskaźniki zadłużenia	Wskaźnik zadłużenia aktywów	62%	3
	Wskaźnik wypłacalności	2,44	4
	4. Razem		7
łącznie wartość punktów			49

Tabela nr 1 „BILANS”

AKTYWA	2016-12-31	31.12.2015	31.12.2014	31.12.2013
A. AKTYWA TRWAŁE	28 094 350,65	19 561 790,52	13 202 976,93	13 364 184,81
I. Wartości niematerialne i prawne	228 042,33	647 119,69	112 977,49	122 881,54
1. Koszty zakończonych prac rozwojowych	0,00	0,00	0,00	0,00
2. Wartość firmy	0,00	0,00	0,00	0,00
3. Inne wartości niematerialne i prawne	228 042,33	647 119,69	112 977,49	122 881,54
4. Zaliczki na wartości niematerialne i prawne	0,00	0,00	0,00	0,00
II. Rzeczowe aktywa trwałe	27 866 308,32	18 914 670,83	13 089 999,44	13 241 303,27
1. Środki trwałe	20 113 989,23	18 622 077,59	12 973 249,64	13 136 311,70
a) grunty (w tym prawo wieczystego użytkowania gruntu)	0,00	0,00	0,00	0,00
b) budynki, lokale i obiekty inżynierii lądowej i wodnej	6 103 601,80	5 092 061,65	3 096 943,19	2 734 540,15
c) urządzenia techniczne i maszyny	2 625 195,81	2 418 500,67	1 467 419,11	1 163 316,18
d) środki transportu	144 310,32	328 795,26	675 321,77	910 806,63
e) inne środki trwałe	11 240 881,30	10 782 720,01	7 733 565,57	8 327 648,74
2. Środki trwałe w budowie	7 752 319,09	292 593,24	116 749,80	104 991,57
3. Zaliczki na środki trwałe w budowie	0,00	0,00	0,00	0,00
III. Należności długoterminowe	0,00	0,00	0,00	0,00
IV. Inwestycje długoterminowe	0,00	0,00	0,00	0,00
V. Długoterminowe rozliczenia międzyokresowe	0,00	0,00	0,00	0,00
B. AKTYWA OBROTOWE	99 249 525,06	84 502 444,95	81 943 449,36	67 985 036,29
I. Zapasy	5 204 340,05	4 500 459,73	4 393 071,86	3 439 103,64
1. Materiały	5 204 340,05	4 500 459,73	4 393 071,86	3 439 103,64
2. Półprodukty i produkty w toku	0,00	0,00	0,00	0,00
3. Produkty gotowe	0,00	0,00	0,00	0,00
4. Towary	0,00	0,00	0,00	0,00
5. Zaliczki na dostawy	0,00	0,00	0,00	0,00
II. Należności krótkoterminowe	43 442 686,41	44 025 457,95	46 934 884,69	41 195 322,02
1. Należności od jednostek powiązanych	0,00	0,00	0,00	0,00
2. Należności od pozostałych jednostek, w których jednostka posiada zaangażowanie w kapitale	0,00	0,00	0,00	0,00
3. Należności od pozostałych jednostek	43 442 686,41	44 025 457,95	46 934 884,69	41 195 322,02
a) z tytułu dostaw i usług, w okresie spłaty:	39 915 705,49	40 355 969,18	43 581 221,23	38 362 109,72
- do 12 miesięcy	39 915 705,49	40 355 969,18	43 581 221,23	38 362 109,72
- powyżej 12 miesięcy	0,00	0,00	0,00	0,00
b) z tytułu podatków, dotacji, ceł, ubezpieczeń społecznych i zdrowotnych oraz innych świadczeń	55 886,62	50 218,19	130 766,35	275 947,00
c) inne	3 471 094,30	3 615 201,56	3 222 897,11	2 557 265,30
d) dochodzone na drodze sądowej	0,00	4 069,02	0,00	0,00
III. Inwestycje krótkoterminowe	48 391 806,31	34 053 345,84	27 592 616,19	20 146 881,21
1. Krótkoterminowe aktywa finansowe	48 391 806,31	34 053 345,84	27 592 616,19	20 146 881,21

AKTYWA	2016-12-31	31.12.2015	31.12.2014	31.12.2013
a) w jednostkach powiązanych	0,00	0,00	0,00	0,00
b) w pozostałych jednostkach	0,00	0,00	0,00	0,00
c) środki pieniężne i inne aktywa pieniężne	48 391 806,31	34 053 345,84	27 592 616,19	20 146 881,21
- środki pieniężne w kasie i na rachunkach	5 437 568,20	4 462 131,34	27 592 616,19	20 146 881,21
- inne środki pieniężne	42 954 238,11	29 591 214,50	0,00	0,00
- inne aktywa pieniężne	0,00	0,00	0,00	0,00
2. Inne inwestycje krótkoterminowe	0,00	0,00	0,00	0,00
IV. Krótkoterminowe rozliczenia międzyokresowe	2 210 692,29	1 923 181,43	3 022 876,62	3 203 729,42
C. Należne wpłaty na kapitał (fundusz) podstawowy	0,00	0,00	0,00	0,00
D. Udziały (akcje) własne	0,00	0,00	0,00	0,00
SUMA AKTYWÓW	127 343 875,71	104 064 235,47	95 146 426,29	81 349 221,10

PASYWA	2016-12-31	31.12.2015	31.12.2014	31.12.2013
A. KAPITAŁ (FUNDUSZ) WŁASNY	32 215 777,31	26 448 822,37	19 844 360,30	3 991 141,08
I. Kapitał (fundusz) podstawowy	29 760 375,35	29 760 375,35	29 760 375,35	29 760 375,35
II. Kapitał (fundusz) zapasowy, w tym:	0,00	0,00	0,00	0,00
III. Kapitał (fundusz) z aktualizacji wyceny, w tym:	0,00	0,00	0,00	0,00
IV. Pozostałe kapitały (fundusze) rezerwowe, w tym:	7 124 237,04	7 124 237,04	7 124 237,04	7 124 237,04
V. Zysk (strata) z lat ubiegłych	-10 435 790,02	-17 040 252,09	-32 893 471,31	-42 848 711,34
VI. Zysk (strata) netto	5 766 954,94	6 604 462,07	15 853 219,22	9 955 240,03
VII. Odpisy z zysku netto w ciągu roku obrotowego (wielkość ujemna)	0,00	0,00	0,00	0,00
B. ZOBOWIĄZANIA I REZERWY NA ZOBOWIĄZANIA	95 128 098,40	77 615 413,10	75 302 065,99	77 358 080,02
I. Rezerwy na zobowiązania	21 955 899,81	17 982 502,87	24 629 761,03	24 899 035,43
1. Rezerwa z tytułu odroczonego podatku dochodowego	0,00	0,00	0,00	0,00
2. Rezerwa na świadczenia emerytalne i podobne	14 444 863,38	9 516 943,05	11 190 153,16	11 130 797,59
- długoterminowa	10 427 918,99	7 269 609,62	6 523 074,39	7 002 447,92
- krótkoterminowa	4 016 944,39	2 247 333,43	4 667 078,77	4 128 349,67
3. Pozostałe rezerwy	7 511 036,43	8 465 559,82	13 439 607,87	13 768 237,84
- długoterminowe	0,00	0,00	0,00	175 195,20
- krótkoterminowe	7 511 036,43	8 465 559,82	13 439 607,87	13 593 042,64
II. Zobowiązania długoterminowe	426 992,00	480 356,00	0,00	0,00
1. Wobec jednostek powiązanych	0,00	0,00	0,00	0,00
2. Wobec pozostałych jednostek, w których jednostka posiada zaangażowanie w kapitale	0,00	0,00	0,00	0,00
3. Wobec pozostałych jednostek	426 992,00	480 356,00	0,00	0,00
a) kredyty i pożyczki	426 992,00	480 356,00	0,00	0,00

PASYWA	2016-12-31	31.12.2015	31.12.2014	31.12.2013
b) z tytułu emisji dłużnych papierów wartościowych	0,00	0,00	0,00	0,00
c) inne zobowiązania finansowe	0,00	0,00	0,00	0,00
d) zobowiązania wekslowe	0,00	0,00	0,00	0,00
e) inne	0,00	0,00	0,00	0,00
III. Zobowiązania krótkoterminowe	56 268 964,24	48 415 988,94	41 348 422,69	42 404 381,72
1. Wobec jednostek powiązanych	0,00	0,00	0,00	0,00
2. Zobowiązania wobec pozostałych jednostek, w których jednostka posiada zaangażowanie w kapitale	0,00	0,00	0,00	0,00
3. Zobowiązania wobec pozostałych jednostek	53 525 033,29	45 447 215,70	38 811 685,67	39 634 292,35
a) kredyty i pożyczki	53 364,00	53 364,00	0,00	0,00
b) z tytułu emisji dłużnych papierów wartościowych	0,00	0,00	0,00	0,00
c) inne zobowiązania finansowe	0,00	0,00	0,00	0,00
d) z tytułu dostaw i usług, o okresie wymagalności:	30 999 086,46	24 835 078,03	20 883 638,04	21 097 439,23
- do 12 miesięcy	30 999 086,46	24 835 078,03	20 883 638,04	21 097 439,23
- powyżej 12 miesięcy	0,00	0,00	0,00	0,00
e) zaliczki otrzymane na dostawy	0,00	0,00	0,00	0,00
f) zobowiązania wekslowe	0,00	0,00	0,00	0,00
g) z tytułu podatków, ceł, ubezpieczeń i innych świadczeń	9 649 900,47	8 632 671,93	7 889 539,74	8 784 713,29
h) z tytułu wynagrodzeń	7 857 005,52	7 206 315,64	6 280 337,29	6 280 326,38
i) inne	4 965 676,84	4 719 786,10	3 758 170,60	3 471 813,45
3. Fundusze specjalne	2 743 930,95	2 968 773,24	2 536 737,02	2 770 089,37
IV. Rozliczenia międzyokresowe	16 476 242,35	10 736 565,29	9 323 882,27	10 054 662,87
1. Ujemna wartość firmy	0,00	0,00	0,00	0,00
2. Rozliczenia międzyokresowe umów budowlanych	0,00	0,00	0,00	0,00
3. Inne rozliczenia międzyokresowe	16 476 242,35	10 736 565,29	9 323 882,27	10 054 662,87
- długoterminowe	12 022 207,99	7 303 072,89	5 477 001,14	6 278 368,13
- krótkoterminowe	4 454 034,36	3 433 492,40	3 846 881,13	3 776 294,74
SUMA PASYWÓW	127 343 875,71	104 064 235,47	95 146 426,29	81 349 221,10

Tabela nr 2 „Rachunek Zysków i Strat”

wyszczególnienie	2016	2015	2014	2013
A. Przychody netto ze sprzedaży i zrównane z nimi, w tym:	349 622 453	291 779 733	275 744 365	278 880 611
I. Przychody netto ze sprzedaży produktów	354 276 688	291 216 982	275 859 569	278 559 329
II. Zmiana stanu produktów (zwiększenie - wartość dodatnia, zmniejszenie - wartość ujemna)	-4 654 235	562 751	-115 204	321 282
III. Przychody netto ze sprzedaży towarów i materiałów	0	0	0	0
B. Koszty działalności operacyjnej	350 386 536	294 077 156	273 106 380	269 835 811
I. Amortyzacja	6 130 961	6 225 905	4 557 009	6 569 350
II. Zużycie materiałów i energii	133 688 882	102 500 258	93 233 693	87 849 608
III. Usługi obce	37 566 808	27 745 446	23 246 951	23 416 533
IV. Podatki i opłaty, w tym:	2 344 163	2 715 551	2 650 927	2 439 389
V. Wynagrodzenia	140 740 172	127 741 087	122 937 620	122 837 623
VI. Ubezpieczenia społeczne i inne świadczenia w tym:	28 709 113	26 081 082	25 420 372	25 644 503
VII. Pozostałe koszty rodzajowe	1 206 436	1 067 827	1 059 809	1 078 805
VIII. Wartość sprzedanych towarów i materiałów	0	0	0	0
C. Zysk (strata) ze sprzedaży (A-B)	-764 083	-2 297 424	2 637 985	9 044 800
D. Pozostałe przychody operacyjne	13 755 562	17 995 942	20 434 830	25 929 796
I. Zysk z tytułu rozchodu niefinansowych aktywów trwałych	0	0	0	0
II. Dotacje	1 909 227	3 111 231	2 639 094	4 217 140
III. Aktualizacja wartości aktywów niefinansowych	0	0	0	0
IV. Inne przychody operacyjne	11 846 335	14 884 711	17 795 736	21 712 656
E. Pozostałe koszty operacyjne	7 617 391	8 753 777	6 629 499	25 956 450
I. Strata ze zbycia niefinansowych aktywów trwałych	0	0	0	2 866
II. Aktualizacja wartości aktywów niefinansowych	4 585 076	628 388	685 869	4 374 559
III. Inne koszty operacyjne	3 032 315	8 125 389	5 943 630	21 579 025
F. Zysk (strata) z działalności operacyjnej (C+D-E)	5 374 087	6 944 741	16 443 315	9 018 146
G. Przychody finansowe	969 618	907 428	1 033 565	1 956 025
I. Dywidendy i udziały w zyskach, w tym:	0	0	0	0
II. Odsetki, w tym:	969 618	907 428	1 033 565	1 956 025
III. Zysk z tytułu rozchodu aktywów finansowych, w tym:	0	0	0	0
IV. Aktualizacja wartości aktywów niefinansowych	0	0	0	0
V. Inne	0	0	0	0
H. Koszty finansowe	165 412	757 182	1 227 318	550 098
I. Odsetki, w tym:	164 948	754 361	1 227 318	464 598
II. Strata z tytułu rozchodu aktywów finansowych, w tym:	0	0	0	0
III. Aktualizacja wartości aktywów finansowych	0	0	0	0
IV. Inne	463	2 821	0	85 500
I. Zysk (strata) brutto (F+G-H)	6 178 294	7 094 988	16 249 562	10 424 073
J. Podatek dochodowy	411 339	490 526	396 343	468 833
L. Zysk (strata) netto (I-J-K)	5 766 955	6 604 462	15 853 219	9 955 240

VII. PROGNOZA SYTUACJI EKONOMICZNO-FINANSOWEJ

Założenia prognozy

Założenia prognozy sytuacji ekonomiczno-finansowej na kolejne trzy lata obrotowe działalności Uniwersyteckiego Szpitala Klinicznego we Wrocławiu oparto głównie na trendach osiągniętych przez placówkę w przeszłości. Za przyjęciem takie założenia dodatkowo przemawia fakt, iż założenia do prognozy budżetu państwa na rok 2018 jeszcze nie są znane (podane zostaną w czerwcu 2017 r.) - stąd wskaźniki zmian szacowane są na bazie roku 2017. Kolejnym istotnym czynnikiem trudnym, do oszacowania w skutkach finansowych, są zmiany finansowania systemu ochrony zdrowia planowane od 1 października 2017 r. W świetle bowiem zmian systemowych dotyczących wprowadzenia systemu podstawowego szpitalnego zabezpieczenia świadczeń opieki zdrowotnej, ostateczne zasady finansowania usług szpitalnych są na końcowym etapie ustaleń, a co za tym idzie, prognozowanie w oparciu o te wytyczne staje się ograniczone.

Warto również wspomnieć, że eliminując ze wzoru wartości ustalenia ryczałtu wskaźnik korygujący, prognoza przychodowa dla szpitala nie jest optymistyczna, a wręcz wskazuje na spadek środków przekazywanych przez NFZ na leczenie (około 9%). Mając jednak na względzie zapowiedzi dotyczące przesłanek wprowadzenia zmian, w tym w szczególności poprawę dostępności do świadczeń, zwiększenie ceny punktu oraz indywidualnie ustalany przez płatnika poziom wskaźnika korygującego, szpital założył dynamikę zmian w przychodach na analogicznym poziomie jak w latach ubiegłych.

Prognoza wskaźników sytuacji ekonomiczno-finansowej dotyczy lat 2017-2019 według obecnie funkcjonującej w szpitalu struktury i zakresów wykonywanych zadań medycznych. Zapowiedzi organu tworzącego – Uczelni, dotyczące planowanej konsolidacji od 1 stycznia 2018 z Samodzielnym Publicznym Szpitalem Klinicznym Nr 1, z uwagi na proces formalno-prawny oraz trwające ustalenia nie zostały w tej prognozie uwzględnione. Ogólne założenia do prognozy przychodów, kosztów działalności oraz majątku przedstawiono poniżej.

1. **Przychody ze sprzedaży** – poziom planowanych przychodów ze sprzedaży przyjęto w oparciu o obecnie zakontraktowany zakres świadczeń wynikających z umów z Dolnośląskim Oddziałem Narodowego Funduszu Zdrowia na I półrocze 2017 r. z uwzględnieniem spodziewanych zmian w systemie rozliczeniowym, jak również zmiany wartości punktu rozliczeniowego – wzrost o 4%

Przychodów ze sprzedaży pozostałych usług zaplanowano na podstawie obowiązujących umów z podmiotami zewnętrznym, z uwzględnieniem przyrostu z tyt.: programu ministerialnego w zakresie przeszczepów ręki oraz planowanych umów z podmiotami medycznymi na badania radiologiczne i endoskopowe. W prognozie na 2018 r. uwzględniono wzrost cen na poziomie 1,03%.

2. **Koszty działalności operacyjnej:**

Amortyzacja - zakłada wzrost z tyt. planowanych do realizacji inwestycji w sprzęt i infrastrukturę

Zużycie materiałów i energii - planuje się wzrost cen materiałów na poziomie 1,03%

Wynagrodzenia i ubezpieczenia społeczne - prognozowany poziom wynagrodzeń ustalono na bazie obecnego zatrudnienia z uwzględnieniem średniorocznego wzrostu o 3,02 %.

Usługi obce - prognoza uwzględnia wzrost cen usług na poziomie 1,03%

3. **Aktywa Trwałe** – w założeniach do prognozy działalności inwestycyjnej uwzględniono zmiany związane z planowanymi inwestycjami i adekwatnie umorzeniem (amortyzacją majątku), wynikającymi z planu Inwestycyjnego Uniwersyteckiego Szpitala Klinicznego na 2017 r., którego wydatki prezentuje poniższa szczegółowość tj.:

Grupa	Środki własne	MZ	Fundusz UE	Inne	RAZEM
A - środki zwykłe, sprzęt medyczny w wielokrotnego użytku, urządzenia medyczne, sprzęt techniczny i eksploatacyjny	9 801 767	934 500	18 906 546	2 985 000	32 627 813
B - roboty budowlane i modernizacyjne	10 082 539	3 414 375	2 988 984	1 927 000	18 412 898
C - wyposażenie i drobny sprzęt długookresowego użytku	1 579 992	0	0	41 500	1 621 492
RAZEM	21 464 298	4 348 875	21 895 530	4 953 500	52 662 203

Ze względu na charakter planowanych zadań inwestycyjnych sklasyfikowane zostały wg następujących rodzajów:

Rodzaj inwestycji	Grupa	Środki własne	MZ	Fundusz UE	Inne	RAZEM
Inwestycje związane z funkcjonowaniem USK bez środków UE	A	6 465 317	934 500	0	2 985 000	10 384 817
	B	8 964 446	67 500	0	1 927 000	10 958 946
	razem	15 429 763	1 002 000	0	4 912 000	21 343 763
Projekty finansowane ze źródeł UE - na etapie wniosku	A	3 036 460	0	17 206 608	0	20 243 069
	B	1 118 093	3 346 875	2 988 984	0	7 453 952
	razem	4 154 553	3 346 875	20 195 593	0	27 697 021
Projekty finansowane ze źródeł UE - w trakcie realizacji	A	299 989	0	1 699 938	0	1 999 927
	razem	299 989	0	1 699 938	0	1 999 927
RAZEM		19 884 306	4 348 875	21 895 530	4 912 000	51 040 711

Wyposażenie i drobny sprzęt długookresowego użytku	C	1 579 992	0	0	41 500	1 621 492
---	----------	------------------	----------	----------	---------------	------------------

4. **Aktywa obrotowe** – założenia dotyczące zmian dotyczą w szczególności:
- Należności krótkoterminowych – przyrost związany z dynamiką cen towarów i usług
 - Inwestycje krótkoterminowe – prognoza zakłada upłynnienie środków na cele inwestycyjne w 2017 r., a następnie stopniową „odbudowę” gospodarki środków pieniężnych w latach kolejnych.
5. **Kapitał (fundusz) własny** – założenia związane z realizacją planu finansowego Szpitala i osiągnięciem dodatniego wyniku finansowego w latach objętych prognozą w efekcie wpłyną na zniwelowanie straty z lat ubiegłych i skutkować będą na wzrost kapitału własnego.
6. **Rozliczenia międzyokresowe** – znaczący wzrost planowany jest w 2017 r., a wynika z realizacji projektów finansowanych ze źródeł zewnętrznych (dotacje krajowe i zagraniczne), które w kolejnych latach będą stopniowo rozliczane.

Dane finansowe stanowiące podstawę dokonanej prognozy analizy wskaźnikowej na okres 2017-2019 wynikają z przyjętych powyższych założeń na podstawie, których opracowano planowane sprawozdania tj.: Tabela nr 3 (Rachunek Zysków i Strat – prognoza 2017-2019) i Tabela nr 4 (Bilans – prognoza 2017-2019).

wyszczególnienie		2019		2018		2017	
		Wartość wskaźnika	Liczba punktów	Wartość wskaźnika	Liczba punktów	Wartość wskaźnika	Liczba punktów
Wskaźniki zyskowności	Wskaźnik zyskowności netto	1,8%	3	1,8%	3	1,8%	3
	Wskaźnik zyskowności działalności operacyjnej	1,7%	3	1,8%	3	1,8%	3
	Wskaźnik zyskowności aktywów	4,0%	5	4,3%	5	5%	5
	SUMA		11		11		11
Wskaźniki płynności	Wskaźnik bieżącej płynności	1,20	8	1,19	8	1,17	8
	Wskaźnik szybkiej płynności	1,13	13	1,12	13	1,09	13
	SUMA		21		21		21
Wskaźniki efektywności	Wskaźnik rotacji należności	55	2	47	2	41	3
	Wskaźnik rotacji zobowiązań	46	7	37	7	32	7
	SUMA		9		9		10
Wskaźniki zadłużenia	Wskaźnik zadłużenia aktywów	59%	8	57%	8	52%	8
	Wskaźnik wypłacalności	1,95	6	2,06	4	2,05	4
	SUMA		14		12		12
łącznie wartość prognozowanych punktów			55		53		54

Tabela nr 3 (Rachunek Zysków i Strat)

wyszczególnienie	2019	2018	2017
A. Przychody netto ze sprzedaży i zrównane z nimi, w tym:	383 119 226	375 201 202	362 712 248
- od jednostek powiązanych			
I. Przychody netto ze sprzedaży produktów	381 319 226	373 601 202	361 212 248
II. Zmiana stanu produktów (zwiększenie - wartość dodatnia, zmniejszenie - wartość ujemna)	1 800 000	1 600 000	1 500 000
III. Koszty wytworzenia produktów na własne potrzeby jednostki	0	0	0
IV. Przychody netto ze sprzedaży towarów i materiałów	0	0	0
B. Koszty działalności operacyjnej	378 843 474	370 975 450	357 931 271
I. Amortyzacja	7 650 000	7 650 000	6 449 326
II. Zużycie materiałów i energii	137 335 919	135 573 464	133 833 627
III. Usługi obce	38 451 375	37 957 922	37 470 802
IV. Podatki i opłaty, w tym:	2 702 413	2 702 413	2 702 413
V. Wynagrodzenia	156 453 870	151 867 472	144 988 810
VI. Ubezpieczenia społeczne i inne świadczenia w tym:	34 989 898	33 964 179	31 226 294
VII. Pozostałe koszty rodzajowe	1 260 000	1 260 000	1 260 000
VIII. Wartość sprzedanych towarów i materiałów	0	0	0
C. Zysk (strata) ze sprzedaży (A-B)	4 275 752	4 225 752	4 780 977
D. Pozostałe przychody operacyjne	6 500 000	6 500 000	6 250 000
I. Zysk z tytułu rozchodu niefinansowych aktywów trwałych	0	0	0
II. Dotacje	2 500 000	2 500 000	2 250 000
III. Aktualizacja wartości aktywów niefinansowych	0	0	0
IV. Inne przychody operacyjne	4 000 000	4 000 000	4 000 000
E. Pozostałe koszty operacyjne	4 000 000	4 000 000	4 300 000
I. Strata ze zbycia niefinansowych aktywów trwałych	0	0	0
II. Aktualizacja wartości aktywów niefinansowych	0	0	0
III. Inne koszty operacyjne	4 000 000	4 000 000	4 300 000
F. Zysk (strata) z działalności operacyjnej (C+D-E)	6 775 752	6 725 752	6 730 977
G. Przychody finansowe	650 000	700 000	650 000
I. Dywidendy i udziały w zyskach, w tym:	0	0	0
II. Odsetki, w tym:	750 000	700 000	650 000
III. Zysk z tytułu rozchodu aktywów finansowych, w tym:	0	0	0
IV. Aktualizacja wartości aktywów niefinansowych	0	0	0
V. Inne	0	0	0
H. Koszty finansowe	151 000	151 000	151 000
I. Odsetki, w tym:	150 000	150 000	150 000
II. Strata z tytułu rozchodu aktywów finansowych, w tym:	0	0	0
III. Aktualizacja wartości aktywów finansowych	0	0	0
IV. Inne	1 000	1 000	1 000
I. Zysk (strata) brutto (F+G-H)	7 274 752	7 274 752	7 229 977
J. Podatek dochodowy	450 000	450 000	440 000
L. Zysk (strata) netto (I-J-K)	6 824 752	6 824 752	6 789 977

Tabela nr 4 (Bilans – prognoza 2017-2019)

AKTYWA	2019 r.	2018 r.	2017 r.
A. AKTYWA TRWAŁE	62 429 565,17	65 469 861,09	70 375 608,93
I. Wartości niematerialne i prawne	622 747,09	778 433,86	973 042,33
1. Koszty zakończonych prac rozwojowych	0,00	0,00	0,00
2. Wartość firmy	0,00	0,00	0,00
3. Inne wartości niematerialne i prawne	622 747,09	778 433,86	973 042,33
4. Zaliczki na wartości niematerialne i prawne	0,00	0,00	0,00
II. Rzeczowe aktywa trwałe	61 806 818,08	64 691 427,23	69 402 566,60
1. Środki trwałe	61 806 818,08	64 691 427,23	62 602 566,60
a) grunty (w tym prawo wieczystego użytkowania gruntu)	0,00	0,00	0,00
b) budynki, lokale i obiekty inżynierii lądowej i wodnej	19 635 061,66	20 138 524,78	20 654 897,21
c) urządzenia techniczne i maszyny	2 544 140,40	2 826 822,67	3 140 914,07
d) środki transportu	218 875,95	243 195,50	270 217,22
e) inne środki trwałe	39 408 740,07	41 482 884,28	38 536 538,09
2. Środki trwałe w budowie	0,00	0,00	6 800 000,00
3. Zaliczki na środki trwałe w budowie	0,00	0,00	0,00
III. Należności długoterminowe	0,00	0,00	0,00
IV. Inwestycje długoterminowe	0,00	0,00	0,00
V. Długoterminowe rozliczenia międzyokresowe	0,00	0,00	0,00
B. AKTYWA OBROTOWE	111 258 822,23	101 447 138,32	83 223 089,23
I. Zapasy	6 000 000,00	5 700 000,00	5 400 000,00
1. Materiały	6 000 000,00	5 700 000,00	5 400 000,00
2. Półprodukty i produkty w toku	0,00	0,00	0,00
3. Produkty gotowe	0,00	0,00	0,00
4. Towary	0,00	0,00	0,00
5. Zaliczki na dostawy	0,00	0,00	0,00
II. Należności krótkoterminowe	65 256 000,00	57 556 000,00	45 070 000,00
1. Należności od jednostek powiązanych	0,00	0,00	0,00
2. Należności od pozostałych jednostek, w których jednostka posiada zaangażowanie w kapitale	0,00	0,00	0,00
3. Należności od pozostałych jednostek	65 256 000,00	57 556 000,00	45 070 000,00
a) z tytułu dostaw i usług, w okresie spłaty:	61 700 000,00	54 000 000,00	42 000 000,00
- do 12 miesięcy	61 700 000,00	54 000 000,00	42 000 000,00
- powyżej 12 miesięcy	0,00	0,00	0,00
b) z tytułu podatków, dotacji, ceł, ubezpieczeń społecznych i zdrowotnych oraz innych świadczeń	56 000,00	56 000,00	56 000,00
c) inne	3 500 000,00	3 500 000,00	3 000 000,00
d) dochodzone na drodze sądowej	0,00	0,00	14 000,00
III. Inwestycje krótkoterminowe	37 861 388,90	36 049 704,99	30 611 655,90
1. Krótkoterminowe aktywa finansowe	37 861 388,90	36 049 704,99	30 611 655,90

AKTYWA	2019 r.	2018 r.	2017 r.
a) w jednostkach powiązanych	0,00	0,00	0,00
b) w pozostałych jednostkach	0,00	0,00	0,00
c) środki pieniężne i inne aktywa pieniężne	37 861 388,90	36 049 704,99	30 611 655,90
- środki pieniężne w kasie i na rachunkach	4 948 601,98	4 948 601,98	4 948 601,98
- inne środki pieniężne	32 912 786,92	31 101 103,01	25 663 053,92
- inne aktywa pieniężne	0,00	0,00	0,00
2. Inne inwestycje krótkoterminowe	0,00	0,00	0,00
IV. Krótkoterminowe rozliczenia międzyokresowe	2 141 433,33	2 141 433,33	2 141 433,33
C. Należne wpłaty na kapitał (fundusz) podstawowy	0,00	0,00	0,00
D. Udziały (akcje) własne	0,00	0,00	0,00
SUMA AKTYWÓW	173 688 387,40	166 916 999,41	153 598 698,15

PASYWA	2019 r.	2018 r.	2017 r.
A. KAPITAŁ (FUNDUSZ) WŁASNY	52 655 258	45 830 506	39 005 754
I. Kapitał (fundusz) podstawowy	29 760 375	29 760 375	29 760 375
II. Kapitał (fundusz) zapasowy, w tym:	0	0	0
III. Kapitał (fundusz) z aktualizacji wyceny, w tym:	0	0	0
IV. Pozostałe kapitały (fundusze) rezerwowe, w tym:	7 124 237	7 124 237	7 124 237
V. Zysk (strata) z lat ubiegłych	8 945 893	2 121 141	-4 668 835
VI. Zysk (strata) netto	6 824 752	6 824 752	6 789 977
VII. Odpisy z zysku netto w ciągu roku obrotowego (wielkość ujemna)	0	0	0
B. ZOBOWIĄZANIA I REZERWY NA ZOBOWIĄZANIA	121 033 130	121 086 494	114 592 944
I. Rezerwy na zobowiązania	22 900 000	22 900 000	21 800 000
1. Rezerwa z tytułu odroczonego podatku dochodowego	0	0	0
2. Rezerwa na świadczenia emerytalne i podobne	15 500 000	15 500 000	14 400 000
- długoterminowa	11 000 000	11 000 000	10 400 000
- krótkoterminowa	4 500 000	4 500 000	4 000 000
3. Pozostałe rezerwy	7 400 000	7 400 000	7 400 000
- długoterminowe	0	0	0
- krótkoterminowe	7 400 000	7 400 000	7 400 000
II. Zobowiązania długoterminowe	266 900	320 264	373 628
1. Wobec jednostek powiązanych	0	0	0
2. Wobec pozostałych jednostek, w których jednostka posiada zaangażowanie w kapitale	0	0	0
3. Wobec pozostałych jednostek	266 900	320 264	373 628
a) kredyty i pożyczki	266 900	320 264	373 628
b) z tytułu emisji dłużnych papierów wartościowych	0	0	0

PASYWA	2019 r.	2018 r.	2017 r.
c) inne zobowiązania finansowe	0	0	0
d) zobowiązania wekslowe	0	0	0
e) inne	0	0	0
III. Zobowiązania krótkoterminowe	79 400 277	71 400 277	57 953 364
1. Wobec jednostek powiązanych	0	0	0
2. Zobowiązania wobec pozostałych jednostek, w których jednostka posiada zaangażowanie w kapitale	0	0	0
3. Zobowiązania wobec pozostałych jednostek	76 600 277	68 600 277	55 153 364
a) kredyty i pożyczki	53 364	53 364	53 364
b) z tytułu emisji dłużnych papierów wartościowych	0	0	0
c) inne zobowiązania finansowe	0	0	0
d) z tytułu dostaw i usług, o okresie wymagalności:	52 550 000	44 550 000	31 550 000
- do 12 miesięcy	52 550 000	44 550 000	31 550 000
- powyżej 12 miesięcy	0	0	0
e) zaliczki otrzymane na dostawy	0	0	0
f) zobowiązania wekslowe	0	0	0
g) z tytułu podatków, ceł, ubezpieczeń i innych świadczeń	9 600 000	9 600 000	9 600 000
h) z tytułu wynagrodzeń	8 346 913	8 346 913	7 900 000
i) inne	6 050 000	6 050 000	6 050 000
3. Fundusze specjalne	2 800 000	2 800 000	2 800 000
IV. Rozliczenia międzyokresowe	18 465 952	26 465 952	34 465 952
1. Ujemna wartość firmy	0	0	0
2. Rozliczenia międzyokresowe umów budowlanych	0	0	0
3. Inne rozliczenia międzyokresowe	18 465 952	26 465 952	34 465 952
- długoterminowe	16 855 952	24 855 952	32 855 952
- krótkoterminowe	1 610 000	1 610 000	1 610 000
SUMA PASYWÓW	173 688 387	166 916 999	153 598 698

GŁÓWNY KSIĘGOWY
 Uniwersyteckiego Szpitala Klinicznego
 im. Jana Mikulicza-Radeckiego
 we Wrocławiu
Tomasz Szaskiewicz

Z-CA DYREKTORA ds. FINANSOWYCH
 Uniwersyteckiego Szpitala Klinicznego
 im. Jana Mikulicza-Radeckiego
 we Wrocławiu
Mariola Dwornikowska-Dąbrowska

DYREKTOR
 Uniwersyteckiego Szpitala Klinicznego
 im. Jana Mikulicza-Radeckiego
 we Wrocławiu
Piotr Pobrotyn

