

**RAPORT O SYTUACJI
EKONOMICZNO-FINANSOWEJ
za rok 2019**



**UNIwersYTECKI
SZPITAL KLINICZNY**
im. Jana Mikulicza-Radeckiego
WE WROCLAWIU

SPIS TREŚCI:

I.	WSTĘP	3
II.	OPIS ORGANIZACJI	4
III.	GŁÓWNE PARAMETRY STATYSTYCZNE DZIAŁALNOŚCI MEDYCZNEJ	15
IV.	REALIZACJA ZADAŃ DZIAŁALNOŚCI INWESTYCYJNEJ	24
V.	REALIZACJA ZADAŃ DZIAŁALNOŚCI FINANSOWEJ	26
VI.	ANALIZA SYTUACJI EKONOMICZNO-FINANSOWEJ za 2019 rok	33
VII.	PROGNOZA SYTUACJI EKONOMICZNO-FINANSOWEJ	41
VIII.	INFORMACJA O ISTOTNYCH ZDARZENIACH MAJĄCYCH WPŁYW NA SYTUACJĘ EKONOMICZNO-FINANSOWĄ USK WE WROCŁAWIU	48

Jesteśmy po to, żeby leczyć, kształcić i rozwijać wiedzę medyczną

UNIWERSYTECKI SZPITAL KLINICZNY WE WROCŁAWIU

50-556 Wrocław, ul. Borowska 213, NIP 898-181-68-56

kancelaria: tel. (71) 733 12 00, fax (71) 733 12 09, e-mail kancelaria@usk.wroc.pl; www.usk.wroc.pl

I. WSTĘP

Na podstawie art. 53a ustawy z dnia 15 kwietnia 2011 r. o działalności leczniczej (Dz.U. z 2016 r. poz. 1638, 1948 i 2260) Uniwersytecki Szpital Kliniczny im. Jana Mikulicza - Radeckiego we Wrocławiu przedstawia raport o sytuacji ekonomiczno-finansowej samodzielnego publicznego zakładu opieki zdrowotnej.

Raport obejmuje analizę sytuacji ekonomiczno-finansowej za 2019 r., prognozę sytuacji na kolejne trzy lata obrotowe wraz z opisem przyjętych założeń i istotnych zdarzeń mających wpływ na sytuację ekonomiczno-finansową Uniwersytecki Szpital Kliniczny im. Jana Mikulicza - Radeckiego we Wrocławiu.

Raport przygotowano w oparciu o sprawozdania finansowego podmiotu za poprzedni rok obrotowy i stanowi podstawę do oceny działalności podmiotu przez organ tworzący.

Sprawozdanie finansowe za 2019 r. sporządzono zgodnie z ustawą z dnia 29 września 1994 r. o rachunkowości (Dz. U. z 2016 r. poz. 1047), wydanymi na jej podstawie przepisami wykonawczymi oraz innymi obowiązującymi przepisami prawa, przy założeniu kontynuowania działalności gospodarczej w dającej się przewidzieć przyszłości. Na dzień sporządzenia sprawozdania nie istnieją okoliczności wskazujące na zagrożenie kontynuowania przez Szpital działalności

Raport o sytuacji ekonomiczno-finansowej sporządzono w oparciu o rozporządzenie Ministra Zdrowia z dnia 12 kwietnia 2017 r. w sprawie wskaźników ekonomiczno-finansowych niezbędnych do sporządzenia analizy i prognozy sytuacji ekonomiczno-finansowej samodzielnych publicznych zakładów opieki zdrowotnej.

II. OPIS ORGANIZACJI

Uniwersytecki Szpital Kliniczny im. Jana Mikulicza - Radeckiego we Wrocławiu powstał z dniem 15 stycznia 2003 r. na bazie trzech szpitali klinicznych, Państwowego Szpitala Klinicznego nr 3, Państwowego Szpitala Klinicznego nr 5, Dziecięcego Szpitala Klinicznego, funkcjonujących odrębnie do 15 stycznia 2003 r.

Z dniem 01.12.2017r. Uniwersytecki Szpital Kliniczny im. Jana Mikulicza Radeckiego przejął w całości Samodzielny Szpital Kliniczny Nr 1 we Wrocławiu.

Uniwersytecki Szpital Kliniczny im. Jana Mikulicza - Radeckiego we Wrocławiu jest Samodzielnym Publicznym Zakładem Opieki Zdrowotnej wpisanym do rejestru podmiotów wykonujących działalność leczniczą Wojewodę Dolnośląskiego pod numerem 000000018589 oraz Krajowego Rejestru Sądowego pod numerem: 0000136478.

Podmiotem tworzącym oraz organem nadzorującym Szpital jest Uniwersytet Medyczny im. Piastów Śląskich we Wrocławiu.

Organami Szpitala są:

1. Dyrektor Szpitala – Piotr Pobrotyn

Dyrektor kieruje działalnością Szpitala reprezentując go na zewnątrz, jest pracodawcą w rozumieniu przepisów Kodeksu Pracy oraz stroną umów cywilnoprawnych.

2. Rada Społeczna

Jest organem inicjującym i opiniodawczym Rektora i Senatu UM oraz organem doradczym Dyrektora Szpitala

Siedzibą Szpitala jest: Wrocław 50-556, ul. Borowska 213. Szpital udziela świadczeń zdrowotnych w lokalizacjach we Wrocławiu przy ul. Borowskiej i ul. M. Curie – Skłodowskiej oraz okolicznych zgodnie z adresami wskazanymi w księdze rejestrowej.

Podstawowym celem Szpitala jest wykonywanie działalności leczniczej w rodzaju leczenie szpitalne, udzielanie świadczeń zdrowotnych z zakresu podstawowej i specjalistycznej opieki zdrowotnej w formie ambulatoryjnej oraz profilaktyka i promocja zdrowia w powiązaniu z realizacją zadań dydaktycznych, naukowych i badawczych.

Świadczenia zdrowotne realizowane są w ramach trzech zakładów leczniczych podmiotu leczniczego:

1. Uniwersyteckiego Centrum Opieki Stacjonarnej,
2. Uniwersyteckiego Centrum Opieki Ambulatoryjnej,
3. Uniwersyteckiego Centrum Opieki Psychiatrycznej

Do zadań Szpitala należy w szczególności:

1. udzielanie specjalistycznych świadczeń zdrowotnych w warunkach szpitalnych i ambulatoryjnych, w tym świadczeń wysokospecjalistycznych w ramach specjalności Szpitala,
2. realizowanie zadań dydaktycznych, naukowych i badawczych w zakresie wynikającym z obowiązujących przepisów i zawartych umów,
3. organizowanie, prowadzenie i uczestniczenie w kształceniu i przygotowaniu zawodowym,
4. w ramach zadań naukowych, badawczych i doskonalenia metod leczenia, prowadzenie badań klinicznych i eksperymentów medycznych,
5. prowadzenie działalności medycznej oraz wyodrębnionej działalności gospodarczej niemedyycznej dla podmiotów zewnętrznych.

Organizację Szpitala tworzą:

I. Uniwersyteckie Centrum Opieki Stacjonarnej:

1. Klinika Anestezjologii i Intensywnej Terapii

- 1) Oddział Kliniczny Anestezjologii i Intensywnej Terapii
- 2) Oddział Kliniczny Anestezjologii i Intensywnej Terapii Dziecięcej
- 3) II Oddział Intensywnej Terapii Dziecięcej i Anestezjologii

2. Centrum Chorób Cywilizacyjnych

- 1) Klinika Angiologii, Nadciśnienia Tętniczego i Diabetologii
 1. Oddział Kliniczny Angiologii
 2. Oddział Kliniczny Nadciśnienia Tętniczego
 3. Oddział Kliniczny Diabetologii
- 2) Klinika Reumatologii i Chorób Wewnętrznych
 1. Oddział Kliniczny Reumatologii i Chorób Wewnętrznych

3. Samodzielna Pracownia Endoskopii Przewodu Pokarmowego dla Dorosłych

4. Klinika Chirurgii Ogólnej, Małoinwazyjnej i Endokrynologicznej

- 1) Oddział Kliniczny Chirurgii Ogólnej, Małoinwazyjnej i Endokrynologicznej

5. Klinika Chirurgii Naczyniowej, Ogólnej i Transplantacyjnej

- 1) Oddział Kliniczny Chirurgii Naczyniowej
- 2) Oddział Kliniczny Chirurgii Ogólnej
- 3) Oddział Kliniczny Transplantologii
- 4) Ponadregionalne Centrum Chirurgii Endowaskularnej

6. Klinika Chirurgii Ogólnej i Chirurgii Onkologicznej

- 1) Oddział Kliniczny Chirurgii Ogólnej
- 2) Oddział Kliniczny Chirurgii Onkologicznej

7. Centrum Chorób Serca

- 1) Klinika Chirurgii Serca
 1. Oddział Kliniczny Kardiochirurgii
 2. Pododdział Torakochemioterapii

- 2) Klinika Kardiologii
 1. Oddział Kliniczny Kardiologiczny
- 3) Klinika Chorób Serca
 1. Oddział Kliniczny Kardiologiczny
 - a. Pododdział Interwencyjnego Leczenia Chorób Serca
 - Pracownia Hemodynamiki
 - Pracownia Elektrofizjologii
 - Pracownia Zaburzeń Rytmu Serca i Telemedycyny
 - b. Pododdział Chorób Strukturalnych
 - Pracownia EKG i Badań Czynnościowych
 2. Oddział Intensywnej Terapii Kardiologicznej i Mechanicznego Wspomagania Krążenia
 3. Oddział Szybkiej Diagnostyki Kardiologicznej
 4. Zakład Obrazowania Chorób Serca
 - 1) Pracownia Echokardiografii
 5. Zakład Badań Klinicznych Chorób Układu Krążenia
- 8. Centrum Chirurgii Głowy i Szyi**
 - 1) Klinika Chirurgii Szcękowo-Twarzowej
 1. Oddział Kliniczny Chirurgii Szcękowo-Twarzowej
 - 2) Klinika Otolaryngologii, Chirurgii Głowy i Szyi
 1. Oddział Kliniczny Otolaryngologiczny
 2. Pododdział Otolaryngologii Dziecięcej
 - a) Ośrodek Wczesnej Diagnostyki Słuchu
 - b) Pracownia Endoskopowa
 - c) Pracownia Rynologiczna
 - d) Pracownia Audiologiczna
 - 3) Klinika Okulistyki
 1. Oddział Kliniczny Okulistyczny
 2. Oddział Kliniczny Okulistyczny Dziecięcy
 3. Blok Operacyjny Okulistyczny
 - a) Pracownia Agniografii Fluoresceinowej
 - b) Pracownia Laseroterapii Okulistycznej
- 9. Klinika Chirurgii Urazowej i Chirurgii Ręki**
 - 1) Oddział Kliniczny Chirurgii Urazowo Ortopedycznej
 1. Oddział Kliniczny Chirurgii Ogólnej
- 10. Klinika Chirurgii i Urologii Dziecięcej**
 - 1) Oddział Kliniczny Chirurgii Dziecięcej
 - 2) Oddział Kliniczny Urologii Dziecięcej
 - 3) Blok operacyjny chirurgii dziecięcej
 - 4) Izba przyjęć chirurgii dziecięcej

11. Klinika Chorób Wewnętrznych, Zawodowych, Nadciśnienia Tętniczego i Onkologii Klinicznej

- 1) Oddział Kliniczny Chorób Wewnętrznych i Zawodowych
- 2) Oddział Kliniczny Nadciśnienia Tętniczego
 - a) Pracownia Holterowska RR i EKG
 - b) Pracownia Spirometryczna

12. Klinika Chorób Wewnętrznych i Alergologii:

- 1) Oddział Kliniczny Chorób Wewnętrznych
- 2) Oddział Kliniczny Alergologiczny
- 3) Pracownia Spirometrii
- 4) Pracownia Bronchoskopii

13. Klinika Dermatologii, Wenerologii i Alergologii:

- 1) Oddział Kliniczny Dermatologiczny
- 2) Oddział Kliniczny Chirurgii Plastycznej
- 3) Blok Operacyjny Chirurgii Plastycznej
- 4) Pracownia Immunologiczna
- 5) Pracownia Histopatologii Dermatologicznej
- 6) Pracownia Mikologiczna
- 7) Pracownia Światłolecznictwa
- 8) Pracownia Krioterapii i Laseroterapii
- 9) Pracownia Alergologii i Dermatyz Zawodowych

14. Klinika Endokrynologii, Diabetologii i Leczenia Izotopami

- 1) Oddział Kliniczny Endokrynologiczny
- 2) Pracownia Medycyny Nuklearnej
- 3) Pracownia Densytometrii
- 4) Pododdział Diabetologii

15. Klinika Endokrynologii i Diabetologii Wieku Rozwojowego:

- 1) Oddział Kliniczny Endokrynologii Dziecięcej.

16. Klinika Gastroenterologii i Hepatologii

- 1) Oddział Kliniczny Gastroenterologii
- 2) Oddział Kliniczny Hepatologii
- 3) Oddział Kliniczny Chorób Metabolicznych
 - a) Pracownia Manometryczna
 - b) Pracownia Motoryki Przewodu Pokarmowego
 - c) Pracownia pH-metrii

17. Klinika Geriatrii:

- 1) Oddział Kliniczny Geriatryczny

18. I Klinika Ginekologii i Położnictwa

- 1) Oddział Kliniczny Ginekologiczno-Położniczy
- 2) Oddział Kliniczny Neonatologiczny
- 3) Blok Operacyjny Ginekologiczno-Położniczy

- 4) Blok Porodowy
- 5) Izba Przyjęć Ginekologiczno-Położnicza
- 6) Hospicjum Perinatalne
- 7) Regionalne Centrum Ginekologii Dziewczęcej
- 8) Dolnośląskie Centrum Laparoskopii Ginekologicznej
- 9) Pracownia Cytologii
- 10) Laboratorium Andrologiczne

19. II Klinika Ginekologii i Położnictwa

- 1) Oddział Kliniczny Ginekologiczno-Położniczy
- 2) Dział Szybkiej Diagnostyki Endoskopowej
- 3) Dział Szybkiej Diagnostyki Prenatalnej
- 4) Blok Porodowy

20. Klinika Hematologii, Nowotworów Krwi i Transplantacji Szpiku

Oddział Kliniczny Hematologii

- 1) Oddział Kliniczny Transplantacji Szpiku
- 2) Oddział Kliniczny Hematologiczny Pobytu Dziennego
- 3) Oddział Onkologii Klinicznej z Dziennym Oddziałem Onkologii
- 4) Przykliniczne Laboratorium Hematologiczne:
 - a) Pracownia Cytometrii Przepływowej i Cytomorfologii
 - b) Pracownia Biologii Molekularnej i Cytogenetyki
 - c) Pracownia Krzepnięcia i Komórek Krwiotwórczych
 - d) Bank Komórek Krwiotwórczych

21. Oddział Pediatrii

22. Klinika Nefrologii i Medycyny Transplantacyjnej

- 1) Oddział Kliniczny Nefrologiczny
- 2) Oddział Kliniczny Transplantacji
- 3) Stacja Dializ
- 4) Ośrodek Dializy Otrzewnowej

23. Klinika Nefrologii Pediatrycznej

- 1) Oddział Kliniczny Nefrologii Pediatrycznej
- 2) Stacja Dializ Pediatryczna
- 3) Pracownia Badań Urodynamicznych dla Dzieci

24. Klinika Neonatologii

- 1) Oddział Kliniczny Intensywnej Terapii Noworodków
- 2) Oddział Kliniczny Neonatologiczny
- 3) Bank Mleka Kobięcego

25. Klinika Neurochirurgii

- 1) Oddział Kliniczny Neurochirurgiczny

- 2) Pododdział Intensywnej Opieki Medycznej

26. Klinika Neurologii

- 1) Oddział Kliniczny Neurologii
- 2) Oddział Kliniczny Udarowy
 - a) Pracownia neuroelektrofizjologii klinicznej
 - b) Pracownia potencjałów wywołanych
 - c) Pracownia badania płynu mózgowo-rdzeniowego
 - d) Pracownia neuropsychologiczna

27. Klinika Ortopedii i Traumatologii Narządu Ruchu

- 1) Oddział Kliniczny Chirurgii Urazowo-Ortopedycznej
 - a) Pododdział Kliniczny Chirurgii Urazowo-Ortopedycznej Dziecięcej
- 2) Pracownia Eksperymentalnej Komórkowej Regeneracji Tkanek

28. Klinika Pediatrii, Alergologii i Kardiologii:

- 1) Oddział kliniczny alergologii dziecięcej
- 2) Oddział kliniczny kardiologiczno-pediatryczny
- 3) Pracownia badań czynnościowych układu oddechowego u dzieci

29. Klinika Pediatrii i Chorób Infekcyjnych:

- 1) Oddział kliniczny zakaźny

30. Klinika Pediatrii, Gastroenterologii i Żywienia

- 1) Oddział kliniczny pediatrii i gastroenterologii
- 2) Pracownia endoskopowa
- 3) Pracownia pH – metrii przetyku i motoryki przewodu pokarmowego

31. Zakład Pielęgnacyjno - Opiekuńczy

32. Klinika Urologii i Onkologii Urologicznej

- 1) Oddział Kliniczny Urologii i Onkologii Urologicznej

33. Ponadregionalne Centrum Onkologii Dziecięcej – „Przyłodek Nadziei”

- 1) Klinika Transplantacji Szpiku, Onkologii i Hematologii Dziecięcej
 - a) Oddział kliniczny pediatrii i onkologii dla dzieci
 - b) Oddział kliniczny immunologii, przeszczepiania szpiku i terapii genowej
 - c) Oddział kliniczny onkologii i hematologii dziecięcej z Pododdziałem Wzmoczonego Nadzoru
 - d) Bank komórek krwiotwórczych
 - e) Pracownia Cytogenetyki Kliniki Transplantacji Szpiku, Onkologii i Hematologii Dziecięcej

34. Centrum Leczenia Urazów Wielonarządowych i Mnogich

- 1) Szpitalny Oddział Ratunkowy – Klinika Medycyny Ratunkowej

35. Uniwersyteckie Centrum Transplantacji

36. Uniwersyteckie Centrum Onkologii

37. Centralna Izba Przyjęć

38. Centralna Izba Przyjęć Pediatryczna

39. Apteka Szpitalna

40. Dział Bloków Operacyjnych

41. Dział Sterylizacji

42. Punkt Przyjęć Planowych

II. Uniwersyteckie Centrum Opieki AmbulATORYJNEJ:

1. Uniwersytecka Przychodnia Specjalistyczna ul. Borowska 213

- 1) Poradnia Przykliniczna Endokrynologiczna
- 2) Poradnia Przykliniczna Hematologiczna
- 3) Poradnia Przykliniczna Kardiochirurgiczna
- 4) Poradnia Przykliniczna Kardiologiczna
- 5) Poradnia Przykliniczna Leczenia Bólu
- 6) Poradnia Przykliniczna Nefrologiczna
- 7) Poradnia Przykliniczna Nefrologiczna dla Dzieci
- 8) Poradnia Przykliniczna Neonatologiczna
- 9) Poradnia Przykliniczna Neurochirurgiczna
- 10) Poradnia Przykliniczna Neurologiczna
- 11) Poradnia Przykliniczna Okulistyczna
- 12) Poradnia Przykliniczna Okulistyczna dla Dzieci
- 13) Poradnia Przykliniczna Onkologiczna
- 14) Poradnia Przykliniczna Osteoporozy
- 15) Poradnia Przykliniczna Otolaryngologiczna
- 16) Poradnia Przykliniczna Otolaryngologiczna Dziecięca
- 17) Poradnia Podstawowej Opieki Zdrowotnej
- 18) Poradnia Internistycznej
- 19) Poradnia Pediatriczna
- 20) Punkt Szczepień
- 21) Gabinet Zabiegowy
- 22) Poradnia Pielęgniarki i Położnej Środowiskowej
- 23) Poradnia Przykliniczna Proktologiczna
- 24) Poradnia Przykliniczna Reumatologiczna
- 25) Poradnia Seksuologiczna
- 26) Poradnia Medycyny Pracy
- 27) Poradnia Przykliniczna Transplantacji
- 28) Poradnia Przykliniczna Urologiczna
- 29) Poradnia Przykliniczna Chirurgii Transplantacyjnej
- 30) Poradnia Przykliniczna Chirurgii Klatki Piersiowej
- 31) Poradnia Przykliniczna Onkologiczna dla Dzieci
- 32) Poradnia Przykliniczna Hematologiczna dla Dzieci
- 33) Poradnia Przykliniczna Transplantologii dla Dzieci
- 34) Poradnia Przykliniczna Skaz Krwotocznych u Dzieci
- 35) Pracownia EEG

36) Pracownia EMG

37) Pracownia EKG

2. Uniwersytecka Przychodnia Specjalistyczna ul. M. Skłodowskiej –Curie

- 1) Poradnia Przykliniczna Chirurgii Ogólnej, Gastroenterologicznej i Endokrynologicznej
- 2) Poradnia Przykliniczna Alergologiczna
- 3) Poradnia Przykliniczna Dermatologiczna
- 4) Poradnia Przykliniczna Chirurgii Plastycznej
- 5) Poradnia Przykliniczna Endokrynologiczna
- 6) Poradnia Przykliniczna Diabetologiczna
- 7) Poradnia Przykliniczna Ginekologiczno-Położnicza
- 8) Poradnia Przykliniczna Ginekologii Onkologicznej
- 9) Poradnia Przykliniczna Patologii Ciąży
- 10) Poradnia Przykliniczna Ginekologiczna dla Dziewcząt
- 11) Przykliniczna Szkoła Rodzenia
- 12) Poradnia Przykliniczna Hematologiczna,
- 13) Poradnia Przykliniczna Zaburzeń Krzepnięcia,
- 14) Poradnia Przykliniczna Transplantacji Szpiku
- 15) Poradnia Przykliniczna Psychogeriatryczna
- 16) Poradnia Przykliniczna Zdrowia Psychicznego
- 17) Poradnia Genetyczna
- 18) Poradnia Przykliniczna Psychologiczna
- 19) Poradnia Przykliniczna Leczenia Uzależnień
- 20) Poradnia Przykliniczna Chirurgii Dziecięcej
- 21) Poradnia Przykliniczna Chirurgii Onkologicznej Dziecięcej
- 22) Poradnia Przykliniczna Urologiczna dla Dzieci
- 23) Poradnia Przykliniczna Diabetologiczna Dziecięca
- 24) Poradnia Przykliniczna Endokrynologiczna Dziecięca
- 25) Poradnia Przykliniczna Alergologiczna Dziecięca
- 26) Poradnia Przykliniczna Kardiologiczna Dziecięca
- 27) Poradnia Przykliniczna Chorób Wątroby dla Dzieci
- 28) Poradnia Przykliniczna Chorób zakaźnych dziecięca
- 29) Punkt Szczepień Kliniki Pediatrii i Chorób Infekcyjnych
- 30) Poradnia Przykliniczna HIV i AIDS Dziecięca
- 31) Poradnia Przykliniczna Gastroenterologiczna i Zaburzeń Metabolicznych dla Dzieci
- 32) Poradnia Przykliniczna Chirurgii Urazowo-Ortopedycznej dla Dzieci
- 33) Poradnia Medycyny Pracy

3. Uniwersyteckie Centrum Rehabilitacji

- 1) Dzienny Ośrodek Rehabilitacji
- 2) Poradnia Rehabilitacyjna
- 3) Dział Rehabilitacji

III. Uniwersyteckie Centrum Zdrowia Psychicznego

1. Klinika Psychiatrii

- 1) Oddział Kliniczny Psychiatryczny i Psychogeriatryczny
- 2) Oddział Kliniczny Dzienny Psychiatryczny
- 3) Oddział Kliniczny Dzienny Leczenia Nerwic
- 4) Oddział Kliniczny Dzienny Psychogeriatryczny
- 5) Przykliniczna Poradnia Zdrowia Psychicznego
- 6) Przykliniczna Poradnia Psychogeriatryczna
- 7) Zespół Psychiatryczno-Psychologiczny Konsultacyjny

IV. Dział Diagnostyki Laboratoryjnej

- 1) Laboratorium Analityczne z Pracownią Diagnostyki Hematologicznej i Transplantacyjnej Kliniki Transplantacji Szpiku, Onkologii i Hematologii Dziecięcej
- 2) Laboratorium Mikrobiologiczne
- 3) Laboratorium Biologii Molekularnej z Pracownią Chimeryzmu i Biologii Molekularnej Kliniki Transplantacji Szpiku, Onkologii i Hematologii Dziecięcej
- 4) Specjalistyczne Laboratorium Immunologiczne Kliniki Nefrologii i Medycyny Transplantacyjnej
- 5) Pracownia Serologii Transfuzjologicznej z Bankiem Krwi
- 6) Laboratorium Andrologiczne.

VI. Uniwersyteckie Centrum Diagnostyki Obrazowej

1. Zakład Radiologii Ogólnej, Zabiegowej i Neuroradiologii

- 1) Pracownia Tomografii Komputerowej
- 2) Pracownia Rezonansu Magnetycznego
- 3) Pracownia RTG
- 4) Pracownia Mammografii
- 5) Pracownia USG
- 6) Pracownia Naczyniowa
- 7) Pracownia EKG
- 8) Pracownia Densytometrii

2. Zakład Radiologii Ogólnej i Pediatricznej:

- 1) Pracownia RTG ogólna,
- 2) Pracownia USG,
- 3) Pracownia Rezonansu Magnetycznego
- 4) Pracownia Tomografii Komputerowej

VII. Zakład Patomorfologii i Cytologii Klinicznej

1. Pracownia Histopatologiczna
2. Pracownia Immunologii i Biologii Molekularnej

VIII. Centrum Leczenia Bólu i Medycyny Paliatywnej

B. Jednostki organizacyjne działalności pomocniczej:

1. ekonomiczno-administracyjnej
2. statystyczno-informatycznej
3. organizacyjno-prawnej
4. technicznej
5. żywienia
6. usługowej
7. bezpieczeństwa procesów medycznych
8. innej

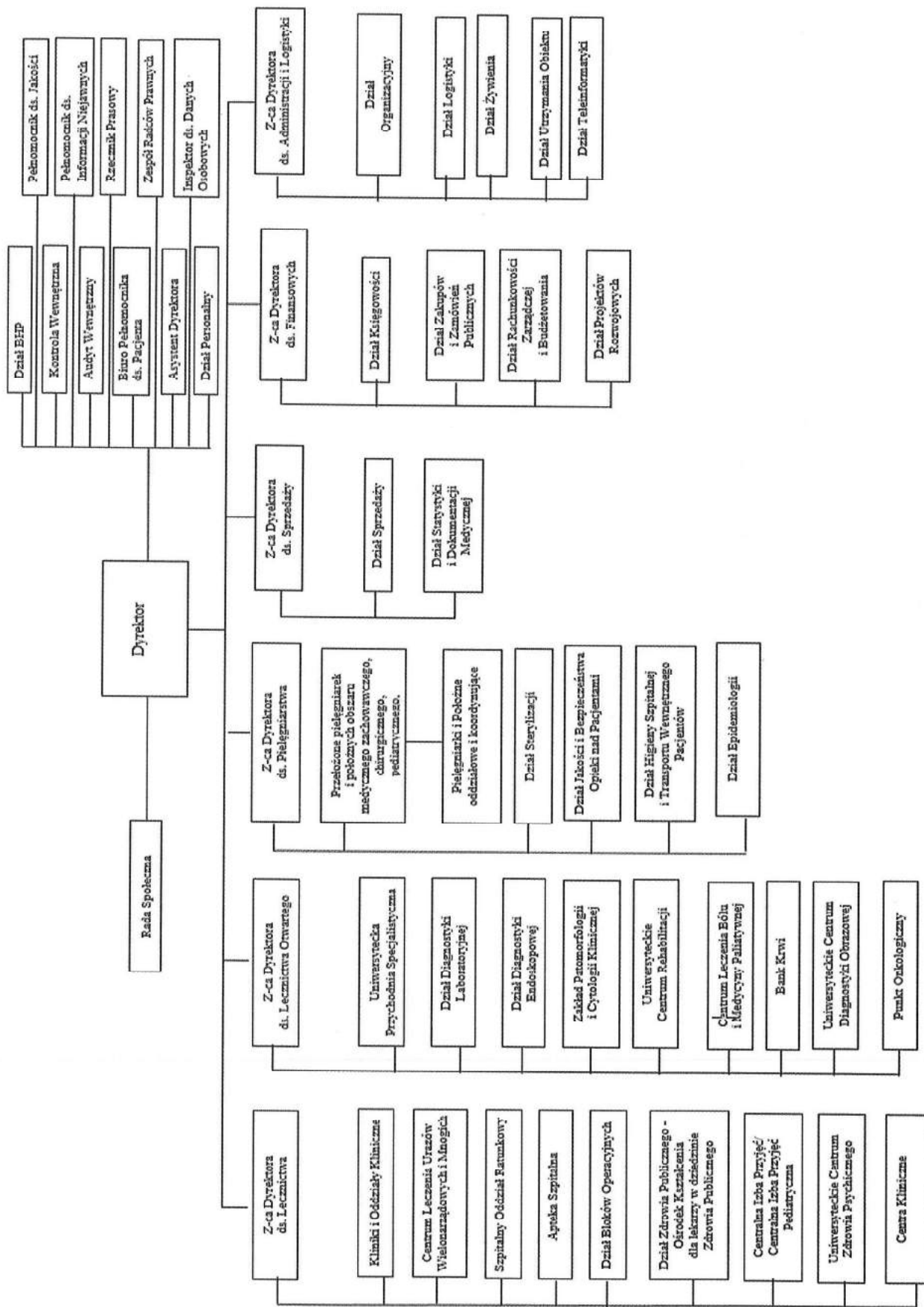
C. Jednostki organizacyjne o działalności naukowo dydaktycznej:

1. Dział Zdrowia Publicznego - Ośrodek Kształcenia dla lekarzy w dziedzinie Zdrowia Publicznego
2. Ośrodek Kształcenia i Promocji
3. Ośrodek Badań Klinicznych

D. Jednostki organizacyjne związane z prowadzoną działalnością gospodarczą.

Wyciąg z Regulaminu Organizacyjnego powołanego Zarządzeniem nr 26/2019 z dnia 27 luty 2019

Na dzień 31.12.2019 r. struktura organizacyjna Uniwersyteckiego Szpitala Klinicznego we Wrocławiu
zobrazowano na poniższym schemacie:



III. GŁÓWNE PARAMETRY STATYSTYCZNE DZIAŁALNOŚCI MEDYCZNEJ

LICZBA ŁÓŻEK 2018-2019

NAZWA KLINIKI	NAZWA PEŁNA ODDZIAŁU	2018	2019
Centrum Chorób Serca	Oddział Kliniczny Kardiologii	27	7
	Pododdział Torakochirurgii	8	5
	Oddział Kliniczny Kardiologiczny	62	23
	I Oddział Kliniczny Kardiologiczny	-	62
	Pododdział Intensywnego Nadzoru Kardiologicznego	-	13
I Klinika Ginekologii i Położnictwa	Oddział Kliniczny Ginekologiczno-Położniczy	73	57
	Oddział Kliniczny Neonatologiczny	54	50
II Klinika Ginekologii i Położnictwa	Oddział Położnictwa i Ginekologii	95	88
Klinika Anestezjologii i Intensywnej Terapii	II Oddział Intensywnej Terapii Dziecięcej i Anestezjologii	4	4
	II Oddział Kliniczny Anestezjologii i Intensywnej Terapii	4	0
	Oddział Anestezjologii i Intensywnej Terapii	22	26
	Oddział Kliniczny Intensywnej Terapii Dziecięcej	6	6
Klinika Angiologii, Nadciśnienia Tętniczego i Diabetologii	Oddział Angiologii	27	11
	Oddział Diabetologii	19	19
Klinika Chirurgii i Urologii Dziecięcej	Oddział Kliniczny Chirurgii Dziecięcej	43	40
Klinika Chirurgii Małoinwazyjnej i Endokrynologicznej	Oddział Kliniczny Chirurgii Małoinwazyjnej i Endokrynologicznej	31	32
Klinika Chirurgii Naczyniowej, Ogólnej i Transplantacyjnej	Oddział Chirurgii Ogólnej [KCN]	4	4
	Oddział Kliniczny Chirurgii Naczyniowej, Chirurgii Ogólnej	31	20
	Oddział Transplantologii [KCN]	10	6
Klinika Chirurgii Ogólnej i Chirurgii Onkologicznej	Oddział Kliniczny Chirurgii Ogólnej i Chirurgii Onkologicznej	42	40
Klinika Chirurgii Ogólnej, Gastroenterologicznej, Endokrynologicznej i Klinika Chirurgii Przewodu Pokarmowego	Oddział Kliniczny Chirurgii Ogólnej, Endokrynologicznej i Chirurgii Przewodu Pokarmowego	51	-
Klinika Chirurgii Szczękowo-Twarzowej	Oddział Kliniczny Chirurgii Szczękowo-Twarzowej	20	15
Klinika Chirurgii Urazowej i Chirurgii Ręki	Oddział Kliniczny Chirurgii Urazowo-Ortopedycznej	40	40
Klinika Chorób Wewnętrznych i Alergologii	Oddział Kliniczny Alergologii	12	15
	Oddział Kliniczny Chorób Wewnętrznych	21	16
Klinika Chorób Wewnętrznych, Zawodowych i Nadciśnienia Tętniczego	Oddział Kliniczny Chorób Wewnętrznych i Zawodowych	49	40
Klinika Dermatologii, Wenerologii i Alergologii	Oddział Kliniczny Chirurgii Plastycznej	10	10
	Oddział Kliniczny Dermatologiczny	56	40
Klinika Endokrynologii i Diabetologii Wieków Rozwojowego	Oddział Kliniczny Endokrynologii Dziecięcej	24	24
Klinika Endokrynologii, Diabetologii i Leczenia Izotopami	Oddział Kliniczny Endokrynologiczny	29	28
Klinika Gastroenterologii i Hepatologii	Oddział Gastroenterologii	35	30
Klinika Geriatrii	Oddział Kliniczny Geriatryczny	21	21
Klinika Hematologii, Nowotworów Krwi i Transplantacji Szpiku	Oddział Kliniczny Hematologiczny Pobytu Dziennego	4	4
	Oddział Kliniczny Hematologii	61	52
	Oddział Kliniczny Transplantacji Szpiku	-	-
	Oddział Onkologii	27	27
Klinika Nefrologii i Medycyny Transplantacyjnej	Oddział Nefrologii	51	43

NAZWA KLINIKI	NAZWA PEŁNA ODDZIAŁU	2018	2019
Klinika Nefrologii i Medycyny Transplantacyjnej	Oddział Transplantologii [KLN]	24	22
Klinika Nefrologii Pediatricznej	Oddział Kliniczny Nefrologii Pediatricznej	34	21
Klinika Neonatologii	Oddział Kliniczny Intensywnej Terapii Noworodków	0	
	Oddział Neonatologii	46	45
Klinika Neurochirurgii	Oddział Neurochirurgii	44	33
Klinika Neurologii	Oddział Neurologii	40	40
Klinika Okulistyki	Oddział Kliniczny Okulistyczny	24	24
	Oddział Kliniczny Okulistyczny Dziecięcy	11	6
Klinika Ortopedii i Traumatologii Narządów Ruchu	Oddział Ortopedii i Traumatologii Narządu Ruchu	41	40
Klinika Otolaryngologii, Chirurgii Głowy i Szyi	Oddział Otolaryngologiczny	43	42
Klinika Pediatrii i Chorób Infekcyjnych	Oddział Kliniczny Zakaźny	25	15
Klinika Pediatrii, Alergologii i Kardiologii	Oddział Kliniczny Alergologii Dziecięcej	18	10
	Oddział Kliniczny Kardiologiczno-Pediatriczny	17	10
Klinika Pediatrii, Gastroenterologii i Żywienia	Oddział Kliniczny Pediatrii i Gastroenterologii	40	26
Klinika Psychiatrii	Oddział Kliniczny Dzienny Leczenia Nerwic	24	24
	Oddział Kliniczny Dzienny Psychiatryczny Ogólny	28	28
	Stacjonarny Oddział Psychiatryczny	-	28
Klinika Reumatologii i Chorób Wewnętrznych	Oddział Reumatologii	36	30
Klinika Transplantacji Szpiku, Onkologii i Hematologii Dziecięcej	Oddział Kliniczny Immunologii, Przeszczepiania Szpiku i Terapii Genowej	17	9
	Oddział Kliniczny Pediatrii i Onkologii dla Dzieci	16	16
	Oddział Kliniczny Onkologii i Hematologii Dziecięcej z Pododdziałem Wzmoczonego Nadzoru	42	60
Klinika Urologii i Onkologii Urologicznej	Oddział Urologii	37	30
RAZEM Oddziały Szpitalne		1680	1477
Stacja Dializ		19	19
Pediatriczna Stacja Dializ		9	9
Klinika Medycyny Ratunkowej - Szpitalny Oddział Ratunkowy	Szpitalny Oddział Ratunkowy	17	15
RAZEM Szpital		1725	1520

STATYSTYKI ODDZIAŁÓW 2018-2019

NAZWA KLINIKI	NAZWA PEŁNA ODDZIAŁU	przyjęcia ogółem		przyjęcia pacjentów hospitalizowanych w trybie nagłym		czas pobytu dla wypisów		wypisy		zgony		obciążenie całkowite %		całkowity średni okres pobytu		
		2018	2019	2018	2019	2018	2019	2018	2019	2018	2019	2018	2019	2018	2019	
Centrum Chorób Serca	Oddział Kliniczny Kardiologii	861	1121	163	239	4078	4497	858	1126	4	3	43,09%	123,55%	4,75	3,99	
	Pododdział Torakochirurgii	312	336	23	45	1430	1445	313	334	0	2	50,45%	75,37%	4,57	4,33	
	Oddział Kliniczny Kardiologiczny	2814	1172	1626	416	19349	6883	2806	1215	82	17	89,12%	64,79%	6,90	5,67	
	I Oddział Kliniczny Kardiologiczny	0	3384	0	1582	0	16848	0	3337	0	101		93,79%		5,05	
	Pododdział Intensywnego Nadzoru Kardiologicznego	0	0	0	1	0	1	0	1	0	0	0,03%			1,00	
I Klinika Ginekologii i Położnictwa	Oddział Kliniczny Ginekologiczno-Położniczy	4257	3915	2111	2415	21793	18653	4262	3906	0	1	86,32%	91,88%	5,11	4,78	
	Oddział Kliniczny Neonatologiczny	1975	1765	1969	1761	10697	8815	1978	1761	8	7	56,19%	50,10%	5,41	5,01	
II Klinika Ginekologii i Położnictwa	Oddział Położnictwa i Ginekologii	6083	5902	3132	3080	31633	31621	6073	5910	0	1	97,12%	101,05%	5,21	5,35	
	II Oddział Intensywnej Terapii Dziecięcej i Anestezjologii	177	178	156	154	987	896	178	180	5	5	67,53%	62,40%	5,54	4,98	
Klinika Anestezjologii i Intensywnej Terapii	II Oddział Kliniczny Anestezjologii i Intensywnej Terapii	172	10	119	9	1793	248	171	14	48	1	134,79%	57,12%	10,49	17,71	
	Oddział Anestezjologii i Intensywnej Terapii	1141	1348	664	752	7214	8659	1137	1341	190	241	94,93%	96,51%	6,34	6,46	
	Oddział Kliniczny Intensywnej Terapii Dziecięcej	149	158	104	116	1341	1124	148	156	16	11	64,06%	59,00%	9,06	7,21	
	Oddział Angiologii	1112	839	532	387	11301	9536	1110	844	17	17	119,33%	195,58%	10,18	11,30	
Klinika Angiologii, Nadciśnienia Tętniczego i Diabetologii	Oddział Diabetologii	438	431	139	85	2898	2791	440	431	0	0	43,35%	41,82%	6,59	6,48	
	Oddział Kliniczny Chirurgii Dziecięcej	2914	2874	1874	1841	7821	7440	2914	2873	0	0	51,30%	52,25%	2,68	2,59	
Klinika Chirurgii Matonwazynnej i Endokrynologicznej	Oddział Kliniczny Chirurgii Matonwazynnej i Endokrynologicznej	2171	2572	638	713	10082	11668	2171	2566	56	76	90,77%	98,61%	4,64	4,55	
	Oddział Chirurgii Ogólnej [KCN]	186	239	36	70	1160	1098	187	239	1	1	80,62%	78,22%	6,20	4,59	
Klinika Chirurgii Naczyniowej, Ogólnej i Transplantacyjnej	Oddział Kliniczny Chirurgii Naczyniowej, Chirurgii Ogólnej	1167	1884	388	759	8137	6834	1174	1881	29	22	73,14%	89,27%	6,93	3,63	
	Oddział Transplantologii [KCN]	199	210	93	133	418	611	199	209	0	1	11,78%	25,73%	2,10	2,92	
Klinika Chirurgii Ogólnej i Chirurgii Onkologicznej	Oddział Kliniczny Chirurgii Ogólnej i Chirurgii Onkologicznej	1724	1993	667	764	10118	11934	1723	1998	62	60	69,42%	81,98%	5,87	5,97	

NAZWA KLINIKI	NAZWA PEŁNA ODDZIAŁU	przyjęcia ogółem		przyjęcia pacjentów hospitalizowanych w trybie nagłym		czas pobytu dla wypisów		wypisy		zgony		obciążenie całkowite %		całkowity średni okres pobytu	
		2018	2019	2018	2019	2018	2019	2018	2019	2018	2019	2018	2019	2018	2019
Klinika Chirurgii Ogólnej, Gastroenterologicznej, Endokrynologicznej i Klinika Chirurgii Przewodu Pokarmowego	Oddział Kliniczny Chirurgii Ogólnej, Endokrynologicznej i Chirurgii Przewodu Pokarmowego	1563	0	447	0	8976	0	1576	0	20	0	53,91%	5,70		
		1099	1062	461	459	3588	3321	1102	1059	1	1	50,55%	3,26	3,14	
Klinika Chirurgii Szczękowo-Twarzowej	Oddział Kliniczny Chirurgii Szczękowo-Twarzowej	2381	2164	695	678	13474	15077	2371	2174	14	10	98,92%	5,68	6,94	
		3755	4082	107	70	6206	6447	3756	4082	0	1	143,42%	1,65	1,58	
Klinika Chorób Wewnętrznych i Alergologii	Oddział Kliniczny Chorób Wewnętrznych	686	830	603	760	8846	8432	693	822	84	93	122,79%	12,76	10,26	
		2646	2575	867	911	18257	18044	2653	2590	196	191	105,91%	6,88	6,97	
Klinika Chorób Wewnętrznych, Zawodowych i Nadciśnienia Tętniczego	Oddział Kliniczny Chorób Wewnętrznych i Zawodowych	716	693	12	20	1638	1415	716	693	0	0	46,49%	2,29	2,04	
		2724	2710	502	560	13914	13262	2724	2710	0	1	70,35%	5,11	4,89	
Klinika Dermatologii, Wenerologii i Alergologii	Oddział Kliniczny Chirurgii Plastycznej	5886	6059	312	393	10662	9085	6884	6058	0	0	126,85%	1,55	1,50	
		2251	2531	368	263	9244	9309	2251	2531	4	1	90,00%	4,11	3,68	
Klinika Endokrynologii, Diabetologii i Leczenia Izotopami	Oddział Kliniczny Endokrynologiczny	2430	2581	530	594	13323	12270	2425	2589	57	69	108,18%	5,49	4,74	
		654	599	73	54	5852	5307	654	599	8	1	78,64%	8,95	8,86	
Klinika Gastroenterologii i Hepatologii	Oddział Kliniczny Geriatryczny	4417	4897	9	7	4417	4897	4417	4897	0	0	302,53%	1,00	1,00	
		6454	7192	1369	1353	22081	22613	6457	7186	19	31	100,88%	3,42	3,15	
Klinika Hematologii, Nowotworów Krwi i Transplantacji Szpiku	Oddział Kliniczny Hematologiczny	0	0	0	0	0	0	0	0	0	0				
		5984	5554	10	11	7561	6853	5984	5554	0	1	77,65%	1,26	1,23	
Klinika Nefrologii i Medycyny Transplantacyjnej	Oddział Nefrologii	2768	2957	849	836	18628	18509	2763	2969	51	47	104,82%	6,74	6,23	
		1311	1224	384	428	8918	8662	1318	1228	11	7	103,44%	6,77	7,05	
Klinika Nefrologii Pediatricznej	Oddział Kliniczny Nefrologii Pediatricznej	1539	1597	174	169	6454	5566	1540	1601	0	0	53,75%	4,19	3,48	
		0	0	0	0	0	0	0	0	0	0				
Klinika Neonatologii	Oddział Kliniczny Intensywnej Terapii Noworodków	2759	2853	2646	2543	15308	15163	2750	2857	27	21	94,96%	5,57	5,31	

NAZWA KLINIKI	NAZWA PEŁNA ODDZIAŁU	przyjęcia ogółem		przyjęcia pacjentów hospitalizowanych w trybie nagłym		czas pobytu dla wypisów		wypisy		zgony		obłożenie całkowite %		całkowity średni okres pobytu	
		2018	2019	2018	2019	2018	2019	2018	2019	2018	2019	2018	2019	2018	2019
Klinika Neurochirurgii	Oddział Neurochirurgii	1676	1778	789	833	11276	11115	1673	1764	41	49	76,85%	102,44%	6,74	6,30
Klinika Neurologii	Oddział Neurologii	3684	2879	1021	1132	17635	16707	3691	2873	71	44	123,29%	119,19%	4,78	5,82
Klinika Okulistyki	Oddział Kliniczny Okulistyczny	3412	3551	618	633	8905	8800	3402	3557	0	0	105,27%	103,32%	2,62	2,47
	Oddział Kliniczny Okulistyczny Dziecięcy	933	810	92	117	2497	2084	932	809	0	0	64,18%	86,60%	2,68	2,58
Klinika Ortopedii i Traumatologii Narządów Ruchu	Oddział Ortopedii i Traumatologii Narządu Ruchu	1658	1632	484	580	11472	11476	1668	1629	6	13	78,82%	84,45%	6,88	7,04
Klinika Otolaryngologii, Chirurgii Głowy i Szyi	Oddział Otolaryngologiczny	2855	2592	664	524	12262	9456	2861	2586	2	7	80,57%	63,53%	4,29	3,66
Klinika Pediatrii i Chorób Infekcyjnych	Oddział Kliniczny Zakaźny	1537	1674	782	1093	4126	4040	1540	1669	0	0	46,49%	68,45%	2,68	2,42
Klinika Pediatrii, Alergologii i Kardiologii	Oddział Kliniczny Alergologii Dziecięcej	737	760	266	267	2796	2402	737	760	0	0	44,73%	60,44%	3,79	3,16
	Oddział Kliniczny Kardiologiczno-Pediatryczny	500	507	68	71	1759	1647	499	508	1	0	29,51%	41,02%	3,53	3,24
Klinika Pediatrii, Gastroenterologii i Żywienia	Oddział Kliniczny Pediatrii i Gastroenterologii	2126	2235	639	686	7050	6667	2125	2234	0	0	49,84%	66,70%	3,32	2,98
Klinika Psychiatrii	Oddział Kliniczny Dzienny Leczenia Nerwic	61	71	0	0	4718	5511	61	71	0	0	55,51%	64,95%	77,34	77,62
	Oddział Kliniczny Dzienny Psychiatryczny Ogólny	86	96	3	0	6181	5689	86	88	0	0	61,54%	62,96%	71,87	64,65
Klinika Reumatologii i Chorób Wewnętrznych	Stacjonarny Oddział Psychiatryczny	0	217	0	13	0	7651	0	204	0	1		83,04%		37,50
	Oddział Reumatologii	4589	3958	327	240	16249	14499	4583	3969	14	8	128,33%	130,88%	3,55	3,65
Klinika Transplantacji Szpiku, Onkologii i Hematologii Dziecięcej	Oddział Kliniczny Immunologii, Przeszczepiania Szpiku i Terapii Genowej	2025	1957	1931	1872	7256	7399	2023	1963	1	5	121,21%	196,12%	3,59	3,77
	Oddział Kliniczny Pediatrii i Onkologii dla Dzieci	112	328	99	283	423	1677	112	328	0	0	7,35%	29,74%	3,78	5,11
Klinika Urologii i Onkologii Urologicznej	Oddział Kliniczny Onkologii i Hematologii Dziecięcej z Pododdziałem Wzmożonego Nadzoru	5917	5738	5482	5327	17393	16704	5909	5753	4	5	116,06%	82,42%	2,94	2,90
	Oddział Urologii	2774	2819	218	221	9814	9468	2776	2825	8	12	74,56%	85,78%	3,54	3,35
RAZEM Oddziały Szpitalne		115557	116094	38335	39323	491409	478826	115554	116111	1158	1186	83,02%	90,44%	4,25	4,12

NAZWA KLINIKI	NAZWA PEŁNA ODDZIAŁU	przyjęcia ogółem		przyjęcia pacjentów hospitalizowanych w trybie nagłym		czas pobytu dla wypisów		wypisy		zgony		obciążenie całkowite %		całkowity średni okres pobytu	
		2018	2019	2018	2019	2018	2019	2018	2019	2018	2019	2018	2019	2018	2019
Stacja Dializ		17997	17285	1	1			17980	17259	0	0				
Pediatria Stacja Dializ		6560	6440	5	2			6560	6440	0	0				
Klinika Medycyny Ratunkowej - Szpitalny Oddział Ratunkowy	Szpitalny Oddział Ratunkowy	36168	37770	36160	37765			36170	37763	120	95				
SOG		3439	3075	3439	3075			3439	3075						
Centralna Izba Przyjęć - SPSK1		4026	3883	4026	3883			4026	3883						
Centralna Izba Przyjęć Pediatria SPSK1		800	816	800	816			800	816						
Izba Przyjęć Ginekologiczno Położnicza - SPSK1		1603	1506	1603	1506			1603	1506						
Izba Przyjęć Kliniki Chirurgii Dziecięcej - SPSK1		12419	12892	12419	12892			12419	12892						
Zespół Domowej Dializoterapii		164	220	0	0			163	218	0	0				
Zespół Domowej Dializoterapii Otrzewnowej		78	87	78	87			78	79	0	0				
RAZEM Szpital		198311	200068	96866	99350			198792	200042	1278	1281				

STATYSTYKA ZABIEGÓW 2018-2019

	2018	2019
Klinika Ortopedii i Traumatologii Narządu Ruchu	1222	1235
Klinika Urologii i Onkologii Urologicznej (blok centralny)	520	474
Klinika Urologii i Onkologii Urologicznej (endoskopia)	656	652
Klinika Urologii i Onkologii Urologicznej Razem	1176	1126
Klinika Chirurgii Małoinwazyjnej i Proktologicznej	1070	1347
Klinika Neurochirurgii	971	1015
Klinika Chirurgii Naczyniowej, Ogólnej i Transplantacyjnej	672	1017
Chirurgia Naczyniowa – Transplantologia - prof. Szyber	89	116
Klinika Chirurgii Ogólnej i Onkologicznej	1305	1393
Klinika Chirurgii Urazowej i Chirurgii Ręki (blok centralny)	1174	1046
Klinika Chirurgii Urazowej i Chirurgii Ręki (mała sala)	1176	1081
Klinika Chirurgii Urazowej i Chirurgii Ręki Razem	2350	2127
Klinika Otolaryngologii, Chirurgii Głowy i Szyi (blok centralny)	1299	1204
Klinika Otolaryngologii, Chirurgii Głowy i Szyi (mała sala)	377	309
Klinika Otolaryngologii, Chirurgii Głowy i Szyi Razem	1676	1513
Klinika Chirurgii Szczękowo-Twarzowej (blok centralny)	705	630
Klinika Chirurgii Szczękowo-Twarzowej (mała sala)	132	120
Klinika Chirurgii Szczękowo-Twarzowej Razem	837	750
II Klinika Ginekologii i Położnictwa (blok centralny)	76	54
II Klinika Ginekologii i Położnictwa (endoskopia)	950	930
II Klinika Ginekologii i Położnictwa (cięcia cesarskie)	1587	1453
II Klinika Ginekologii i Położnictwa (znieczulenia porodów)	383	442
II Klinika Ginekologii i Położnictwa	2996	2879
Klinika Nefrologii i Medycyny Transplantacyjnej (zespolenia + cewniki)	367	341
Torakochemiatria	112	105
Klinika Chirurgii Serca (zastawki)	136	219
Klinika Chirurgii Serca (pozostałe)	320	427
Klinika Chirurgii Serca Razem	456	646
Klinika Okulistyki (blok centralny)	295	294
Okulistyka (sala na oddziale)	2835	2844
Okulistyka Razem	3130	3138
Pracownia Endowaskularna - dr Milnerowicz	451	711
Pracownia Endowaskularna - dr Garcarek	821	965
Pracownia Endowaskularna Razem	1272	1676
Pracownia hemodynamiki (PCCE)	451	711
Pracownia Hemodynamiki (inne zabiegi)	21	27
Pracownia Hemodynamiki Razem	472	738
DDE (ilość gastrokopii)	4634	4002
DDE (ilość kolonoskopii)	3125	2982
DDE (ilość EPCW)	714	696
Dział Diagnostyki Endoskopowej Razem	8473	7680
Kardiologia		69
Hematologia Dziecięca - Broviak / wkłucia / inne zabiegi	263	231
Transplantologia Dziecięca (przeszczep szpiku)	77	83
Klinika Chirurgii Ogólnej, Gastroenterologicznej, Endokrynologicznej i Klinika Chirurgii Przewodu Pokarmowego - Blok operacyjny	0	0
Klinika Chirurgii Ogólnej, Gastroenterologicznej, Endokrynologicznej i Klinika Chirurgii Przewodu Pokarmowego (Ambulatorium zabiegi)	726	327
Endoskopia zabiegi	1389	1469
Endoskopia badania	1467	1379
Endoskopia Razem	4530	3175
I Klinika Ginekologii i Położnictwa - Blok Operacyjny	796	800
I Klinika Ginekologii i Położnictwa - Sala Porodowa	545	558
I Klinika Ginekologii i Położnictwa - Sala Cięż	1292	1105
I Klinika Ginekologii i Położnictwa Razem	2633	2463
Klinika Dermatologii, Wenerologii i Alergologii	686	647
Klinika Chirurgii i Urologii Dziecięcej	2197	2124
<i>w tym transplantacje nerek</i>	66	86
<i>w tym transplantacje wątroby</i>	10	14
RAZEM	39032	37634

STATYSTYKA PORAD – 2018-2019

	2018	2019
[218] PORADNIA ANGIOLOGICZNA	4 161	3 947
[220] PORADNIA CHIRURGII TRANSPLANTOLOGICZNEJ	1 210	1 303
[227] PORADNIA TRANSPLANTOLOGII	4 796	4 950
[237] PORADNIA NEONATOLOGICZNA	817	756
[284] PORADNIA CHIRURGII ONKOLOGICZNEJ	710	752
[286] PORADNIA CHIRURGII KLATKI PIERSIOWEJ	430	475
[334] PORADNIA CHIRURGII OGÓLNEJ	4 264	5 184
[335] PORADNIA CHIRURGII URAZOWO-ORTOPEDYCZNEJ	11 858	11 958
[340] PORADNIA GINEKOLOGICZNO-POŁOŻNICZA	2 872	2 928
[344] PORADNIA LECZENIA BÓLU	1 103	1 410
[345] PORADNIA ONKOLOGICZNA	3 122	3 428
[347] PORADNIA KARDIOLOGICZNA	6 673	7 010
[348] PORADNIA REUMATOLOGICZNA	3 995	3 797
[349] PORADNIA DIABETOLOGICZNA	3 287	3 353
[350] PORADNIA NEFROLOGICZNA	7 509	6 210
[351] PORADNIA UROLOGICZNA	5 909	5 977
[352] PORADNIA NEUROLOGICZNA	4 496	4 306
[353] PORADNIA NEUROCHIRURGICZNA	3 120	2 879
[355] PORADNIA HEMATOLOGII	5 491	5 827
[356] PORADNIA PROKTOLOGICZNA	1 918	2 033
[359] PORADNIA OTOLARYNGOLOGICZNA	3 917	3 808
[360] PORADNIA OKULISTYCZNA I LECZENIA JASKRY	9 963	8 693
[371] PORADNIA KARDIOCHIRURGICZNA	2 060	2 003
[375] PORADNIA OSTEOPOROZY	1 821	2 180
[379] PORADNIA OTOLARYNGOLOGII DZIECIĘCEJ	1 983	1 833
[420] PORADNIA CHIRURGII TWARZOWO-SZCZĘKOWEJ	5 284	5 141
[441] PORADNIA PRZYKLINICZNA OKULISTYCZNA DLA DZIECI	2 045	1 990
[450] PORADNIA PRZYKLINICZNA NEFROLOGICZNA DLA DZIECI	2 966	2 610
[483] PORADNIA HEMATOLOGICZNA DLA DZIECI	1 860	1 894
[484] PORADNIA TRANSPLANTOLOGICZNA DLA DZIECI	0	0
[615] PORADNIA CHOROÓB METABOLICZNYCH	417	933
[363] PORADNIA LEKARZA POZ	11 978	13 456
PORADNIA ALERGOLOGICZNA - SPSK1	3 987	5 528
PORADNIA ALERGOLOGICZNA DZIECIĘCA - SPSK1	2 406	2 632
PORADNIA CHIRURGII DZIECIĘCEJ - SPSK1	7 647	9 017
PORADNIA CHIRURGII OGÓLNEJ, GASTRO. I ENDO. - SPSK1	5 726	3 913
PORADNIA CHIRURGII ONKOLOGICZNEJ DZIECIĘCEJ - SPSK1	361	333
PORADNIA CHIRURGII PLASTYCZNEJ - SPSK1	5 010	5 161
PORADNIA CHOROÓB ZAKAŻNYCH DZIECIĘCA - SPSK1	2 855	2 712
PORADNIA DIABETOLOGICZNA - SPSK1	1 064	1 067
PORADNIA DIABETOLOGICZNA DZIECIĘCA - SPSK1	2 173	2 404
PORADNIA ENDOKRYNOLOGICZNA		2 216
PORADNIA ENDOKRYNOLOGICZNA DZIECIĘCA - SPSK1	5 624	5 249
PORADNIA GASTROENTEROLOGICZNA DLA DZIECI - SPSK1	1 749	1 504
PORADNIA GENETYCZNA - SPSK1	3 456	3 425
PORADNIA GINEKOLOGICZNA DLA DZIEWCZĄT - SPSK1	452	513
PORADNIA GINEKOLOGICZNO POŁOŻNICZA - SPSK1	2 724	2 924
PORADNIA GINEKOLOGII ONKOLOGICZNEJ - SPSK1	380	256
PORADNIA HEMATOLOGICZNA - SPSK1	11 796	12 214
PORADNIA KARDIOLOGICZNA DZIECIĘCA - SPSK1	1 465	1 749
PORADNIA LECZENIA BÓLU - SPSK1	1 418	80
PORADNIA PATOLOGII CIĄŻY - SPSK1	2 271	1 692
PORADNIA UROLOGICZNA DZIECIĘCA - SPSK1	2 825	3 095
PORADNIA ZDROWIA PSYCHICZNEGO - SPSK1	4 769	5 754
[498] PRACOWNIA MEDYCZYNY NUKLEARNEJ I IZOTOPOWEJ - SPSK1	1 922	1 891
[529] PORADNIA DERMATOLOGICZNA - SPSK1	3 123	3 401
RAZEM:	197 238	201 754

Na zakończenie 2019 roku Uniwersytecki Szpital Kliniczny we Wrocławiu dysponował 1520 łózkami. W 2019 roku hospitalizowanych było 200 068 pacjentów, wykonano 37 634 zabiegów oraz udzielono 201 754 porad.

STATYSTYKA ZATRUDNIENIA USK za rok 2019

Przeciętne zatrudnienie za 2019 rok na podstawie sprawozdania Z-06			
Wyszczególnienie	Przeciętne zatrudnienie	kobiety	mężczyźni
Prac. ogółem	3 440,71	2 752,86	687,85
w tym:			
<i>Lekarze</i>	866,14	507,3	358,84
<i>Farmaceuci</i>	26,88	21,2	5,68
<i>Mgr analityki</i>	71,25	70,31	0,94
<i>Pielegniarki</i>	1093,04	1075,85	17,19
<i>Położne</i>	205,09	204,09	1,00
<i>Technicy farmacji</i>	18,01	17,3	0,71
<i>Technicy RTG</i>	74,75	70,6	4,15
<i>Pozostaly per. med.i inny średni</i>	342,23	302,29	39,94
<i>Niższy personel medyczny</i>	368,75	281,42	87,33
<i>Personel administracji, ekonomiczny, techniczny</i>	256,96	172,59	84,37
<i>Prac. gosp. i obsługi</i>	117,81	29,91	87,90

IV. REALIZACJA ZADAŃ INWESTYCYJNYCH 2019 r.

Uniwersytecki Szpital Kliniczny im. Jana Mikulicza-Radeckiego we Wrocławiu zrealizował w 2019 r. inwestycje wynikające z Planu Inwestycyjnego w wysokości **29 720 906,95 zł** wg następującej struktury:

Grupa	Kwota realizacji
A - sprzęt medyczny wielokrotnego użytku, urządzenia medyczne, sprzęt techniczny	15 177 824,18 zł
B - roboty budowlane i modernizacyjne	13 810 806,54 zł
C - wyposażenie i drobny sprzęt długookresowego użytku	732 276,23 zł
Realizacja RAZEM:	29 720 906,95 zł

Szczegółowe dane dotyczące wykonania Planu inwestycyjnego za 2019r. oraz realizowanych projektów zawarto w rocznym sprawozdaniu z realizacji planu inwestycyjnego będącego załącznikiem do uchwały Rady Społecznej z dnia 8 czerwca 2019 r.

W ramach działalności projektowej szpitala w trakcie w 2019 r. zrealizowane zostały i realizowane były następujące inicjatywy:

- 1) Profilaktyka reumatoidalnego zapalenia stawów - wartość całkowita projektu **1.829.731,20 zł**. Projekt finansowany ze środków europejskich w ramach Programu Operacyjny Wiedza Edukacja Rozwój 2014-2020.
- 2) Wzrasta liczba nowotworów skóry - badaj się - wartość całkowita projektu **1.386.384,00 zł**. Projekt finansowany ze środków europejskich w ramach Programu Operacyjny Wiedza Edukacja Rozwój 2014-2020.
- 3) Wprowadzenie nowoczesnych e-usług w podmiotach leczniczych nadzorowanych przez Ministra Zdrowia - projekt partnerski, gdzie wartość przypadająca na realizację zadań przez szpital wynosi **4.650.216,10 zł zł**. Projekt finansowany za pośrednictwem Ministerstwa Zdrowia ze środków europejskich w ramach Programu Operacyjnego Polska Cyfrowa 2014-2020.
- 4) Przebudowa i modernizacja Kliniki Kardiologii i Oddziału Onkologii w celu podniesienia skuteczności terapii w Uniwersyteckim Szpitalu Klinicznym im. Jana Mikulicza-Radeckiego we Wrocławiu - wartość całkowita projektu **5.155.056,58 zł**. Projekt współfinansowany ze środków europejskich w ramach Programu Operacyjnego Infrastruktura i Środowisko 2014-2020.
- 5) Termomodernizacja wybranych budynków Uniwersytetu Medycznego we Wrocławiu- projekt UMED, opiewający na wartość **17.222.155,21 zł**, gdzie szpital jest użytkownikiem budynków. Projekt współfinansowany za pośrednictwem Narodowego Funduszu Ochrony Środowiska i Gospodarki Wodnej ze środków europejskich w ramach Programu Operacyjnego Infrastruktura i Środowisko 2014-2020.
- 6) Ogólnopolski program badań przesiewowych w kierunku tętniaka aorty brzusznej w latach 2018-2020 – projekt partnerski, gdzie wartość przypadająca na realizację zadań przez szpital wynosi **91.760 zł**. Projekt finansowany ze środków Ministerstwa Zdrowia.

- 7) Narodowy Program Rozwoju Medycyny Transplantacyjnej - nowe rodzaje przeszczepienia - procedura przeszczepienie kończyny górnej. W przypadku znalezienia dawcy do wykorzystania **130.000 zł/1 procedurę**. Projekt finansowany ze środków Ministerstwa Zdrowia. Projekt niezrealizowany z uwagi na brak dawców.
- 8) Umowa dotacji Edukacja zdrowotna "Zdrowie w okresie młodości" dla I Kliniki Ginekologii i Położnictwa – wartość całkowita projektu – **59.936,00 zł**. Projekt finansowany ze środków Gminy Wrocław.
- 9) Program badań przesiewowych raka jelita grubego, w zakresie wykonywania badań kolonoskopowych w systemie oportunistycznym na lata 2019-2021 - wartość całkowita projektu **1.325.000,00 zł**. Projekt finansowany ze środków Ministerstwa Zdrowia.
- 10) Program oceny jakości życia i stanu zdrowia dzieci i młodzieży po zakończonym leczeniu przeciwnowotworowym na lata 2019-2021 - wartość całkowita projektu **65.500,00zł**. Projekt finansowany ze środków Ministerstwa Zdrowia.
- 11) Podniesienie skuteczności i efektywności usług medycznych świadczonych w Klinice Hematologii, Nowotworów Krwi i Transplantacji Szpiku SPSK 1 we Wrocławiu poprzez modernizację jej infrastruktury - Wartość całkowita projektu: **5.899.939,90 zł**. Projekt współfinansowany ze środków europejskich w ramach Programu Operacyjnego Infrastruktura i Środowisko 2014-2020.
- 12) Narodowy Program Zwalczania Chorób Nowotworowych - Dopuszczenie klinik i oddziałów hematologicznych w sprzęt do diagnostyki i leczenia białaczek - wartość całkowita projektu **684.704,83 zł**. Projekt współfinansowany ze środków Ministerstwa Zdrowia.
- 13) Umowa dotacji - zakup sprzętu dla I Kliniki Ginekologii i Położnictwa – wartość projektu **408.968,00 zł**. Projekt finansowany ze środków Gminy Wrocław.
- 14) Leczenie chorób układu krążenia z wykorzystaniem nowoczesnych technologii w zakresie diagnostyki i terapii w Uniwersyteckim Szpitalu Klinicznym im. Jana Mikulicza Radeckiego we Wrocławiu - wartość całkowita projektu: **4.831.440,67 zł**. Projekt współfinansowany ze środków europejskich w ramach Programu Operacyjnego Infrastruktura i Środowisko 2014-2020.

V. REALIZACJA ZADAŃ FINANSOWYCH 2019 r.

Uniwersytecki Szpital Kliniczny we Wrocławiu funkcjonował w 2019 r. na bazie Planu Finansowego przyjętego Uchwałą nr 108 Rady Społecznej z dnia 25 lutego 2019 i zaktualizowanego Uchwałą nr 9 Rady Społecznej z dnia 13 września 2019 r. oraz Uchwałą nr 21 Rady Społecznej z dnia 17 stycznia 2020 r., którego realizacja przedstawia się następująco:

PRZYCHODY ZE SPRZEDAŻY PRODUKTÓW I ZRÓWNANE Z NIMI

Plan na 2019 rok po stronie przychodów ze sprzedaży został wykonany w **101,77%** (odchylenie **1,77%**), w tym:

	Wyszczególnienie	Aktualizacja PF 2019 (01.2020 r.)	Wykonanie narastająco na dz.29.04.2020 r.	% wykonania planu	Odchylenie %
A.	Przychody ze sprzedaży i zrównane z nimi w tym:	707 823 056	720 323 696	101,77%	1,77%
I.	Przychody netto ze sprzedaży produktów	708 823 056	713 597 602	100,67%	0,67%
I.1	PRZYCHODY Z UMÓW	637 311 380	656 452 520	103,00%	3,00%
I.1.1	RYCZAŁT - LIMITOWANE	293 052 996	293 713 377	100,23%	0,23%
I.1.2	WYODRĘBNIONE - LIMITOWE I SOR	169 607 909	175 297 665	103,35%	3,35%
I.1.3	WYODRĘBNIONE - PAKIET ONKOLOGICZNY	9 915 180	9 671 621	97,54%	-2,46%
I.1.4	WYODRĘBNIONE - NIELIMITOWE	89 045 857	94 792 026	106,45%	6,45%
I.1.5	POZA SIECIĄ - LIMITOWE	28 641 656	35 558 771	124,15%	24,15%
I.1.6	środki na świadczenia opieki zdrowotnej (pielęgniarki, położne ratownicy, lekarze)	47 047 782	47 419 060	100,79%	0,79%
I.2	NADWYKONANIA	15 029 430	866 849	5,77%	-94,23%
I.2.1	Wyodrębnione - Limitowe (nadlimity)	5 709 430	673 791	11,80%	-88,20%
I.2.2	Wyodrębnione - PAKIET ONKOLOGICZNY (nadlimity)	0	21 222		
I.2.3	Wyodrębnione - nielimitowe (nadlimity)	4 900 000	171 836	3,51%	-96,49%
I.2.4	Poza siecią - Limitowe (nadlimity)	4 420 000	0	0,00%	-100,00%
I.3	Sprzedaż pozostała, w tym:	56 482 246	56 278 233	99,64%	-0,36%
I.3.1	*stażyści	5 038 381	5 617 094	111,49%	11,49%
I.3.2	*rezydenci	38 092 277	36 879 113	96,82%	-3,18%
I.3.3	*dydaktyka	950 000	1 293 951	136,21%	36,21%
I.3.4	*usługi medyczne (szpitale, przychodnie i lekarze rodzinni, cudzoziemcy, nieubezpieczeni, różne usługi medyczne, przeszczep ręki, jelito grube)	9 144 239	9 263 797	101,31%	1,31%
I.3.5	Badania Kliniczne	2 405 728	2 815 581	117,04%	17,04%
I.3.6	*usługi niemedyczne	851 621	408 696	47,99%	-52,01%
II.	Zmiana stanu produktów	-1 000 000	6 726 094	-672,61%	-772,61%

Przychody netto ze sprzedaży produktów osiągnęły poziom wyższy od planowanych o **1,77%** tj. o **12.500.640 zł**, w tym:

- *przychody z umów* osiągnęły poziom wyższy od planowanego o **3,00%** tj.: **19.141.140 zł**,
- *przychody z nadwykonań* osiągnęły poziom niższy od planowanego o **94,23%** tj.: **14.162.581 zł**, gdyż w większości zostały one przekwalifikowane do pozycji przychody z umów,
- *sprzedaż pozostała* osiągnęła poziom niższy od planowanego o **0,36%** tj.: **204.014 zł**.

Znaczącym odchyleniem w stosunku do planu w 2019 r. wyróżnia się **zmiana stanu produktów** – planowana na -1.000.000 zł a na koniec 2019 r. zaksięgowana na poziomie **6.726.094 zł**. Zmiana stanu produktów za 2019, wynika ze zmian na rozliczeniach międzyokresowych kosztów. Jest to różnica pomiędzy nowymi kosztami usług

a rozliczeniem z poprzednich lat, oraz zmiana stanu rezerw, która wynika z utworzenia rezerw na kolejne lata a rozliczeniem rezerwy z lat ubiegłych.

KOSZTY DZIAŁALNOŚCI OPERACYJNEJ

Plan na 2019 rok po stronie kosztów działalności operacyjnej został wykonany w **101,74%** (odchylenie na poziomie **1,74 %**), w tym:

Wyszczególnienie	Aktualizacja PF 2019 (01.2020 r.)	Wykonanie narastająco na dz.29.04.2020 r.	% wykonania planu	Odchylenie %
PRZEKROCZENIE PLANU				
Pozostałe koszty rodzajowe	1 840 000	2 379 802	129,34%	29,34%
Usługi obce	78 095 644	81 511 765	104,37%	4,37%
Zużycie materiałów	255 884 508	263 378 872	102,93%	2,93%
Amortyzacja	22 620 000	23 126 873	102,24%	2,24%
Wynagrodzenia:	284 820 316	285 679 950	100,30%	0,30%
Ubezpieczenia społeczne i inne świadczenia:	55 732 070	55 833 042	100,18%	0,18%
NIEWYKONANIE PLANU				
Podatki i opłaty:	3 650 600	3 597 266	98,54%	-1,46%
Energia	11 527 059	11 105 888	96,35%	-3,65%
Koszty działalności operacyjnej	714 170 196	726 613 457	101,74%	1,74%

WYNIK NA SPRZEDAŻY

	Wyszczególnienie	Aktualizacja PF 2019 (01.2020 r.)	Wykonanie narastająco na dz.29.04.2020 r.	% wykonania planu	Odchylenie %
A.	Przychody ze sprzedaży i zrównane z nimi w tym:	707 823 056	720 323 696	101,77%	1,77%
B.	Koszty działalności operacyjnej	714 170 196	726 613 457	101,74%	1,74%
C.	WYNIK NA SPRZEDAŻY (A-B)	-6 347 140	-6 289 761	99,10%	-0,90%

Wynik na sprzedaży za dwanaście miesięcy 2019 roku zamknął się stratą na poziomie **-6.289.761 zł**, przy nieznacznym przekroczeniu planu zarówno po stronie przychodów (odchylenie 1,77%) jak i kosztów (odchylenie 1,74%). Na wynik znacząco wpłynęła zmiana stanu produktów w kwocie **6.726.094 zł**, wynikająca głównie z niższych niż planowano rezerw na nagrody jubileuszowe i odprawy emerytalno-rentowe.

PRZYCHODY I KOSZTY OPERACYJNE

Plan na 2019 rok w pozycji pozostałe przychody operacyjne został wykonany w **111,05 %**, tym samym został przekroczony o **11,05 %**, natomiast plan w pozycji pozostałe koszty operacyjne wykonany został w **143,53 %**, czyli został przekroczony o **43,53 %**, w tym szczegółowo:

	Wyszczególnienie	Aktualizacja PF 2019 (01.2020 r.)	Wykonanie narastająco na dz.29.04.2020 r.	% wykonania planu	Odchylenie %
D.	Pozostałe przychody operacyjne	26 895 157	29 867 807	111,05%	11,05%
I.	Przychody ze zbycia niefinansowych aktywów trwałych	0	0		
II.	Dotacje	10 473 338	10 413 424	99,43%	-0,57%
III.	Inne przychody operacyjne	16 421 819	19 454 382	118,47%	18,47%
IV.	Rozwiązanie odpisów aktualizujących NFZ	0	0		
E.	Pozostałe koszty operacyjne	7 673 370	11 013 704	143,53%	43,53%
I.	Strata ze zbycia niefinansowych aktywów trwałych	43 349	39 736	91,67%	-8,33%
II.	Aktualizacja wartości aktywów niefinansowych (NFZ)	1 864 792	758 609	40,68%	-59,32%
III.	Inne koszty operacyjne	5 765 229	10 215 359	177,19%	77,19%
IV.	Odpisy na należnościach (pozostałe)	0	0		

Wartość pozostałych kosztów operacyjnych wynika m.in. z utworzonych odpisów aktualizacyjnych na pozostałe należności i Nadlimity NFZ, utworzonych rezerw, kosztów z tytułu refaktur za media i kosztów lat ubiegłych.

WYNIK NA POZOSTAŁEJ DZIAŁALNOŚCI OPERACYJNEJ

	Wyszczególnienie	Aktualizacja PF 2019 (01.2020 r.)	Wykonanie narastająco na dz.29.04.2020 r.	% wykonania planu	Odchylenie %
D.	Pozostałe przychody operacyjne	26 895 157	29 867 807	111,05%	11,05%
E.	Pozostałe koszty operacyjne	7 673 370	11 013 704	143,53%	43,53%
F.	WYNIK NA POZOST. DZIAŁ. OPERACYJNEJ (C+D-E)	12 874 647	12 564 342	97,59%	-2,41%

Wynik na pozostałej działalności operacyjnej, który na koniec grudnia 2019 r. był dodatni i wyniósł 12.564.342 zł , uwzględnia pozostałe przychody i koszty operacyjne.

PRZYCHODY I KOSZTY FINANSOWE

Plan na 2019 rok w pozycji przychody finansowe został wykonany w **109,77 %**, tym samym został przekroczony o **9,77 %**, natomiast w pozycji koszty finansowe wykonany został w **91,28 %**, czyli niewykonany w **8,72 %**, w tym szczegółowo:

	Wyszczególnienie	Aktualizacja PF 2019 (01.2020 r.)	Wykonanie narastająco na dz.29.04.2020 r.	% wykonania planu	Odchylenie %
G.	Przychody finansowe	284 480	312 265	109,77%	9,77%
I.	Dywidendy i udziały w zyskach, w tym:	0	0		
II.	Odsetki, w tym:	284 480	312 265	109,77%	9,77%
III.	Zysk ze zbycia inwestycji	0	0		
IV.	Aktualizacja wartości inwestycji	0	0		
V.	Inne	0	0		
H.	Koszty finansowe	1 220 960	1 114 477	91,28%	-8,72%
I.	Odsetki, w tym:	1 122 085	1 052 590	93,81%	-6,19%
II.	Strata ze zbycia inwestycji	0	0		
III.	Aktualizacja wartości inwestycji	0	0		
IV.	Inne	98 874	61 887	62,59%	-37,41%

WYNIK NA DZIAŁALNOŚCI FINANSOWEJ

	Wyszczególnienie	Aktualizacja PF 2019 (01.2020 r.)	Wykonanie narastająco na dz.29.04.2020 r.	% wykonania planu	Odchylenie %
G.	Przychody finansowe	284 480	312 265	109,77%	9,77%
H.	Koszty finansowe	1 220 960	1 114 477	91,28%	-8,72%
I.	Zysk (strata) brutto (F+G-H)	11 938 168	11 762 131	98,53%	-1,47%

Zysk brutto na koniec grudnia 2019 r. był nieznacznie niższy niż planowany i wyniósł **11.762.131 zł**.

WYNIK FINANSOWY

	Wyszczególnienie	Aktualizacja PF 2019 (01.2020 r.)	Wykonanie narastająco na dz.29.04.2020 r.	% wykonania planu	Odchylenie %
I.	Zysk (strata) brutto (F+G-H)	11 938 168	11 762 131	98,53%	-1,47%
J.	Podatek dochodowy	712 000	620 488	87,15%	-12,85%
L.	Zysk (strata) netto (I-J-K)	11 226 168	11 141 643	99,25%	-0,75%

Wynik brutto szpitala na dzień 31.12.2019 r. był dodatni i wyniósł **11.762.131 zł**, natomiast osiągnięty wynik netto był **dodatni** i wyniósł **11.141.643 zł**. Podatek dochodowy od osób prawnych za rok 2019 został ustalony i zapłacony na kwotę **620.488 zł**. Osiągnięty wynik finansowy był niższy od założonego planu na rok 2019 o **0,75%**.

NADWYKONANIA

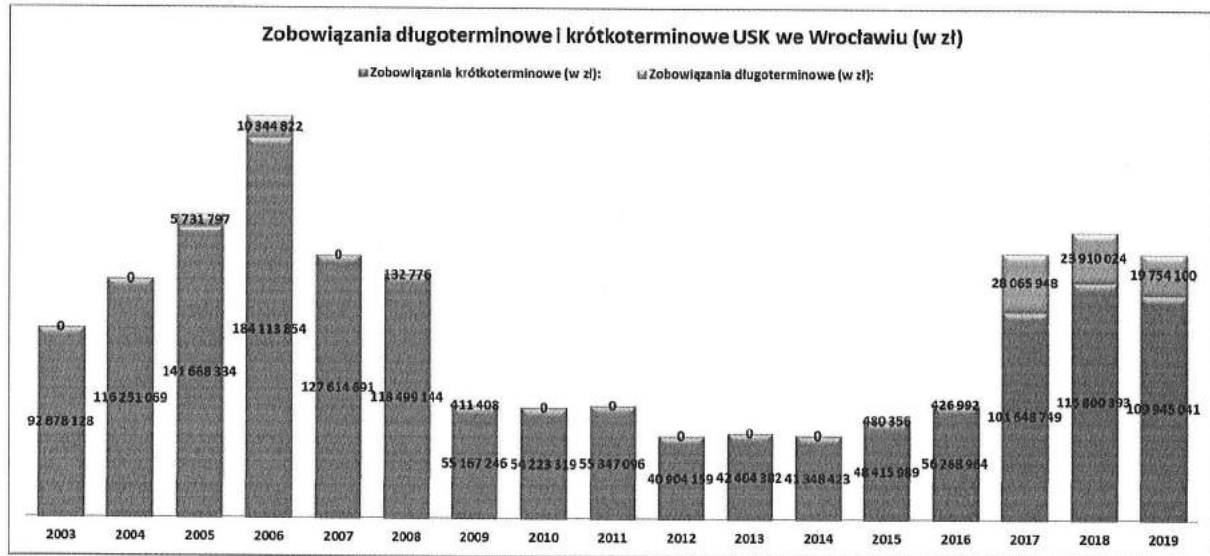
Na koniec miesiąca grudnia 2019 r. w księgach rachunkowych zaewidencjonowane w USK świadczenia niesfinansowane przez NFZ za rok **2019** wynoszą **866.849 zł**.

Nadwykonania za lata ubiegłe wynoszą: za rok 2010: 394.469 zł, za rok 2011: 1.161.709 zł, za rok 2012: 18.422 zł, za rok 2013: 1.031 zł, za rok 2014: 148.544 zł, za rok 2015: 0 zł, za rok 2016: 107.552 zł, za 2017: 0 zł, za 2018: 0 zł. Nadwykonania za lata: **2010-2019** wynoszą ogółem: **2.698.577 zł**. Dane przedstawia poniższa tabela:

	2010	2011	2012	2013	2014	2015	2016	2017	2018	2019
RATUJĄCE ŻYCIE	0	0	0	0	0	0	0	0	0	0
NIELIMITOWANE	0	0	0	0	0	0	0	0	0	171 836
LIMITOWANE	0	0	0	0	0	0	0	0	0	673 791
PAKIET ONKOLOGICZNY	0	0	0	0	0	0	0	0	0	21 222
POZOSTAŁE	394 469	1 161 709	18 422	1 031	148 544	0	107 552	0	0	0
RAZEM	394 469	1 161 709	18 422	1 031	148 544	0	107 552	0	0	866 849
	2 698 577									

STRUKTURA ZOBOWIĄZAŃ KRÓTKO- i DŁUGOTERMINOWYCH**ZOBOWIĄZANIA DŁUGOTERMINOWE**

USK na koniec grudnia 2019 r. wg stanu ksiąg rachunkowych z 23 marca 2019 r. posiada **zobowiązania długoterminowe** w wysokości **19.754.100 zł**, w tym kredyt **19.487.200 zł** oraz pożyczka **266.900 zł**.

**ZOBOWIĄZANIA KRÓTKOTERMINOWE**

USK na koniec grudnia 2019 r. wg stanu ksiąg rachunkowych z 29 kwietnia 2020 r. posiada **zobowiązania krótkoterminowe** w wysokości **119.806.214,46 zł**, w tym zobowiązania wymagalne w łącznej kwocie **3.770,52 zł**. Struktura zobowiązań krótkoterminowych uwzględnia kredyt w wysokości **4.102.560 zł** oraz pożyczka **53.750 zł**.

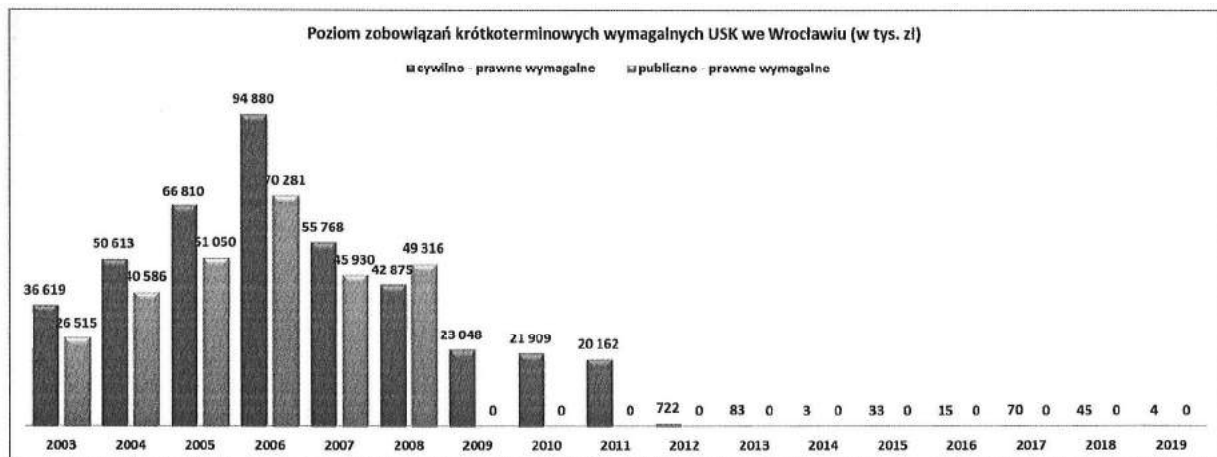
ZOBOWIĄZANIA KRÓTKOTERMINOWE	STAN NA KONIEC OKRESU SPRAWOZDAWCZEGO		STAN NA KONIEC OKRESU POPRZEDNIEGO	
	31.12.2019 r.		31.12.2018 r.	
	ogółem	wymagalne	ogółem	wymagalne
zobowiązania z tytułu dostaw i usług	61 861 947,26	3 770,52	58 151 173,14	45 260,66
zobowiązania publicznoprawne	18 718 762,96		17 945 535,28	
zobowiązania z tytułu wynagrodzeń	14 879 393,57		16 308 446,48	
zobowiązania pozostałe	16 088 025,83		15 640 873,73	
fundusze specjalne	4 101 774,94		3 598 440,32	
kredyty i pożyczki	4 156 309,90		4 155 924,00	
RAZEM	119 806 214,46	3 770,52	115 800 392,95	45 260,66

Kształtowanie się poziomu zobowiązań krótkoterminowych USK we Wrocławiu na przestrzeni lat 2003-2019 zostało przedstawione na poniższych wykresach.

Wykres 1 Struktura i poziom zobowiązań krótkoterminowych USK we Wrocławiu (w tys. zł)



Wykres 2 Struktura i poziom zobowiązań krótkoterminowych wymagalnych USK we Wrocławiu (w tys. zł)



Dokonując analizy zobowiązań krótkookresowych, należy zauważyć, że od roku 2003 do roku 2006 zobowiązania krótkoterminowe rosły i osiągnęły wartość 184.114 tys.zł, w latach 2006-2009 widoczna jest wyraźna tendencja spadkowa. W kolejnych latach tj. 2009-2016 zobowiązania krótkoterminowe utrzymywały się na stabilnym poziomie od najniższych 40.904 tys.zł w 2012 r. do najwyższych 56.269 tys.zł w 2016 r. W roku 2017 zobowiązania krótkoterminowe wzrosły niemal dwukrotnie do 101.649 tys. zł., na co wymierny wpływ miało przejęcie jednostki SPSK1. Rok 2018 wskazuje na wzrost zobowiązań krótkoterminowych co spowodowane jest zwiększeniem skali działalności szpitala w wyniku przejęcia jednostki SPSK1. W roku 2019 szpital zmniejszył poziom zobowiązań co świadczy o stabilnym działaniu jednostki.

Dokonując natomiast analizy zobowiązań krótkookresowych wymagalnych, zauważalna jest analogiczna tendencja jak w przypadku zobowiązań krótkookresowych ogółem tzn. od roku 2003 do roku 2006 zobowiązania krótkoterminowe rosły i osiągnęły wartość 165.161 tys.zł, a w latach 2006-2009 widoczna jest wyraźna tendencja spadkowa. W latach 2009-2011 zobowiązania wymagalne opiewały na wartość ok.20 tys. - 23 tys. tys. zł. W 2012 roku zobowiązania wymagalne znacząco zmniejszyły się i wyniosły jedynie 722 tys. zł. Następnym znaczącym spadkiem zobowiązań wymagalnych USK zanotował w 2013 r. kiedy osiągnęły poziom 83 tys. zł

a w 2014 r. niecałe 3 tys. zł. W 2015 r. zobowiązanie wymagalne nieznacznie wzrosły do 33 tys. zł. by na koniec 2016 r. spaść do 15 tys. zł. W roku 2017 zobowiązania krótkoterminowe wymagalne ogółem wzrosły do ok.70 tys. zł, na co wymierny wpływ miało przejęcie jednostki SPSK1. W 2018 r. zobowiązania wymagalne to tylko 45 tys. zł., które stanowią w większości przeterminowane faktury m.in. za przeglądy sprzętu medycznego, usługi telekomunikacyjne, szkolenie pielęgniarek oraz odsetki zapłacone w terminie późniejszym. Rok 2019 zamyka się kwotą 4 tys. zobowiązań wymagalnych.

VI. ANALIZA SYTUACJI EKONOMICZNO-FINANSOWEJ za 2019 r.

Analizę sytuacji ekonomiczno-finansowej opracowano na podstawie rozporządzenia Ministra Zdrowia z dnia 12 kwietnia 2017 r. w sprawie wskaźników ekonomiczno-finansowych niezbędnych do sporządzenia analizy i prognozy sytuacji ekonomiczno-finansowej samodzielnych publicznych zakładów opieki zdrowotnej.

Dane finansowe stanowiące podstawę przeprowadzonej analizy wskaźnikowej wynikają ze sprawozdań finansowych opracowanych przez jednostkę w poszczególnych latach 2018-2019 tj.: Tabela nr 1 (Bilans) i Tabela nr 2 (Rachunek Zysków i Strat).

Wskaźniki zyskowności

wyszczególnienie		2018		2019	
		Wartość wskaźnika	Ocena	Wartość wskaźnika	Ocena
Wskaźniki zyskowności	1) wskaźnik zyskowności netto	3,13%	4	1,50%	3
	2) wskaźnik zyskowności działalności operacyjnej	3,31%	4	1,69%	3
	3) wskaźnik zyskowności aktywów	8,66%	5	4,20%	5
	1. Razem:		13		11

Wskaźnik zyskowności netto =	Wynik finansowy netto x 100%
	Przychody netto ze sprzedaży produktów + Przychody netto ze sprzedaży towarów i materiałów + Pozostałe przychody operacyjne + Przychody finansowe

Wskaźnik zyskowności netto za 2019 r. kształtuje się na poziomie 1,50 % i jest niższy względem roku ubiegłego. Na spadek tego wskaźnika w stosunku do roku poprzedniego, wpływ miał spadek pozostałych przychodów operacyjnych o 19,26% oraz przychodów finansowych o 51,58%, a także zmniejszenie wyniku finansowego w stosunku do 2018 r.

Szpital w trakcie roku wielokrotnie bilansował umowy między produktami, jak i pomiędzy kontraktami, dostosowując ich poziom do zapotrzebowania pacjentów zgłaszających się do leczenia, tak aby wykorzystać w pełni posiadany potencjał przychodowy. Kwota niesfinansowanych świadczeń za 2019 r. przez NFZ wynosi 866.849 zł.

Wskaźnik zyskowności dział. operacyjnej =	Wynik z dział. operacyjnej x 100%
	Przychody netto ze sprzedaży produktów + Przychody netto ze sprzedaży towarów i materiałów + Pozostałe przychody operacyjne

Wskaźnik zyskowności działalności operacyjnej za 2019 r. między innymi z powodu niższego wyniku finansowego z działalności operacyjnej (spadek o 43,29%), kształtuje się na poziomie 1,69 % i jest niższy od osiągniętego w roku ubiegłym, w głównej mierze z analogicznych czynników opisanych przy wskaźniku zyskowności netto.

Wskaźnik zyskowności aktywów =	Wynik finansowy netto x 100%
	(Suma aktywów na koniec okresu + Suma aktywów na początek okresu)/2

Wskaźnik zyskowności aktywów za 2019 r. kształtuje się na poziomie 4,20 % i jest niższy niż w 2018 r. w wyniku zwiększenia wartości aktywów (zwiększenie aktywów trwałych o 9,53% i aktywów obrotowych o 1,79%). Wskaźnik ten pokazuje, że majątek szpitala wygenerował zysk na poziomie około 4 groszy na jedną złotówkę zaangażowaną w majątek szpitala.

Wskaźniki płynności

wyszczególnienie		2018		2019	
		Wartość wskaźnika	Ocena	Wartość wskaźnika	Ocena
Wskaźniki płynności	1) wskaźnik bieżącej płynności	1,06	8	1,14	8
	2) wskaźnik szybkiej płynności	0,99	8	1,04	13
	2. Razem:	/	16	/	21

Wskaźnik bieżącej płynności =	Aktywa obrotowe – Należności handlowe o okresie spłaty pow. 12 miesięcy – Krótkoterminowe rozliczenia okresowe
	Zobowiązania krótkoterminowe – Zobowiązania handlowe o okresie spłaty pow. 12 miesiący + Rezerwy krótkoterminowe

Wskaźnik bieżącej płynności za 2019 r. ukształtował się na poziomie 1,14 uległ wzrostowi w stosunku do roku ubiegłego. Wartość wskaźnika wskazuje na stabilną sytuację finansową i oznacza, że mimo połączenia z SPSK1, po upłynieniu zapasów, ściągnięciu należności i wykorzystaniu środków pieniężnych Szpital może spłacić bieżące zobowiązania, rozwijać się i nie pogarszać swojej płynności.

Wskaźnik szybkiej płynności =	Aktywa obrotowe – Należności handlowe o okresie spłaty pow. 12 miesięcy – Krótkoterminowe rozliczenia okresowe - Zapasy
	Zobowiązania krótkoterminowe – Zobowiązania handlowe o okresie spłaty pow. 12 miesiący + Rezerwy krótkoterminowe

Wskaźnik szybkiej płynności za 2019 r. ukształtował się na poziomie 1,04 i również uległ wzrostowi w stosunku do roku ubiegłego. Potwierdza on, mimo połączenia z SPSK1, stabilność spłaty zobowiązań, brak występowania napięć płatniczych i opóźnień w regulowaniu zobowiązań, jak również sygnalizuje sprawność regulowania natychmiastowych zobowiązań.

Wskaźniki efektywności

wyszczególnienie		2018		2019	
		Wartość wskaźnika	Ocena	Wartość wskaźnika	Ocena
Wskaźniki efektywności	1) wskaźnik rotacji należności	40	3	44	3
	2) wskaźnik rotacji zobowiązań	33	7	31	7
	3. Razem:		10		10

Wskaźnik rotacji należności (w dniach) =	$\frac{(\text{Należności z tytułu dostaw i usług na koniec okresu} + \text{Należności na początek okresu}) / 2}{\text{Przychody netto ze sprzedaży produktów} + \text{Przychody netto ze sprzedaży towarów i materiałów}}$
---	--

Wskaźnik rotacji należności za 2019 r. ukształtował się na poziomie 44 dni (wydłużył się o 4 dni), co świadczy o wydłużeniu obrotu należnościami względem roku 2018 o 10%.

Wskaźnik rotacji zobowiązań (w dniach) =	$\frac{(\text{Zobowiązania z tytułu dostaw i usług na koniec okresu} + \text{Zobowiązania na początek okresu}) / 2}{\text{Przychody netto ze sprzedaży produktów} + \text{Przychody netto ze sprzedaży towarów i materiałów}}$
---	--

Wskaźnik rotacji zobowiązań za 2019 r. ukształtował się na poziomie 31 i spadł w stosunku do roku 2018 tj. o 8%, świadczy o prawidłowej rotacji zobowiązań i stabilnej kondycji finansowej Szpitala.

Wskaźniki zadłużenia

wyszczególnienie		2018		2019	
		Wartość wskaźnika	Ocena	Wartość wskaźnika	Ocena
Wskaźniki zadłużenia	1) wskaźnik zadłużenia aktywów	75,36%	3	67,33%	3
	2) wskaźnik wypłacalności	10,42	0	6,11	0
	4. Razem:		3		3

Wskaźnik zadłużenia aktywów =	(Zobowiązania długoterminowe + Zobowiązania krótkoterminowe + Rezerwy na zobowiązania) x 100%
	Aktywa razem

Wskaźnik zadłużenia aktywów za 2019 r. kształtuje się na poziomie 67% i ma tendencję malejącą względem roku 2018, co świadczy o malejącym stopniu finansowania aktywów kapitałami obcymi.

Wskaźnik wypłacalności =	Zobowiązania długoterminowe + Zobowiązania krótkoterminowe + Rezerwy na zobowiązania
	Fundusz własny

Wskaźnik wypłacalności za 2019 r. ukształtował się na poziomie 6,11 i był niższy względem roku 2018. Warto zaznaczyć, że tak znacząca zmiana wskaźnika wynika z konieczności pokrycia straty z lat ubiegłych w wysokości ponad 78 mln zł jakie podczas połączenia zostały przejęte z SPSK1. Dzięki uzyskanemu wynikowi finansowemu, kapitał własny wzrósł i osiągnął dodatnią wartość 29.889.322,20 zł a wskaźnik wypłacalności uległ poprawie.

PODSUMOWANIE

Tabela podsumowująca wyniki oceny sytuacji ekonomiczno-finansowej		2018		2019	
Grupa	Wskaźniki i OCENA	Wartość wskaźnika	Ocena	Wartość wskaźnika	Ocena
1. Wskaźniki zyskowności	1) wskaźnik zyskowności netto	3,13%	4	1,50%	3
	2) wskaźnik zyskowności działalności operacyjnej	3,31%	4	1,69%	3
	3) wskaźnik zyskowności aktywów	8,66%	5	4,20%	5
	1. Razem:		13		11
2. Wskaźniki płynności	1) wskaźnik bieżącej płynności	1,06	8	1,14	8
	2) wskaźnik szybkiej płynności	0,99	8	1,04	13
	2. Razem:		16		21
3. Wskaźniki efektywności	1) wskaźnik rotacji należności	40	3	44	3
	2) wskaźnik rotacji zobowiązań	33	7	31	7
	3. Razem:		10		10
4. Wskaźniki zadłużenia	1) wskaźnik ogólnego zadłużenia	75,36%	3	67,33%	3
	2) wskaźnik wypłacalności	10,42	0	6,11	0
	4. Razem:		3		3
Łączna wartość punktów			42		45

W 2019 roku w stosunku do 2018 wskaźniki zyskowności spadły, wskaźniki płynności wzrosły, natomiast wskaźniki efektywności oraz zadłużenia utrzymały się na tym samym poziomie ale jak widać w 2019 r. ocena wskaźników wzrosła do 45 punktów (z 42 w roku 2018) mimo prognozowanej w ubiegłorocznym raporcie sumy 35.

Tabela nr 1 „BILANS”

	AKTYWA	31.12.2019 r.	31.12.2018 r.
1	2	4	3
A	AKTYWA TRWAŁE	107 021 298,01	97 709 110,94
I	Wartości niematerialne i prawne	1 345 938,03	477 528,02
1	Koszty zakończonych prac rozwojowych	0,00	0,00
2	Wartość firmy	0,00	0,00
3	Inne wartości niematerialne i prawne	1 345 938,03	477 528,02
4	Zaliczki na wartości niematerialne i prawne	0,00	0,00
II	Rzeczowe aktywa trwałe	105 675 359,98	97 231 582,92
1	Środki trwałe	95 239 057,50	86 288 424,34
	a) grunty (w tym prawo wieczystego użytkowania gruntu)	0,00	0,00
	b) budynki, lokale, prawa do lokali i obiekty inżynierii lądowej i wodnej	35 981 356,64	22 990 960,97
	c) urządzenia techniczne i maszyny	4 220 296,57	3 913 360,87
	d) środki transportu	420 481,30	433 565,79
	e) inne środki trwałe	54 616 922,99	58 950 536,71
2	Środki trwałe w budowie	10 436 302,48	10 943 158,58
3	Zaliczki na środki trwałe w budowie	0,00	0,00
III	Należności długoterminowe	0,00	0,00
1	Od jednostek powiązanych	0,00	0,00
2	Od pozostałych jednostek, w których jednostka posiada zaangażowanie w kapitale	0,00	0,00
3	Od pozostałych jednostek	0,00	0,00
IV	Inwestycje długoterminowe	0,00	0,00
1	Nieruchomości	0,00	0,00
2	Wartości niematerialne i prawne	0,00	0,00
3	Długoterminowe aktywa finansowe	0,00	0,00
	a) w jednostkach powiązanych	0,00	0,00
	- udziały lub akcje	0,00	0,00
	- inne papiery wartościowe	0,00	0,00
	- udzielone pożyczki	0,00	0,00
	- inne długoterminowe aktywa finansowe	0,00	0,00
	b) w pozostałych jednostkach, w których jednostka posiada zaangażowanie w kapitale	0,00	0,00
	- udziały lub akcje	0,00	0,00
	- inne papiery wartościowe	0,00	0,00
	- udzielone pożyczki	0,00	0,00
	c) w pozostałych jednostkach	0,00	0,00
	- udziały lub akcje	0,00	0,00
	- inne papiery wartościowe	0,00	0,00
	- udzielone pożyczki	0,00	0,00
	- inne długoterminowe aktywa finansowe	0,00	0,00
4	Inne inwestycje długoterminowe	0,00	0,00
V	Długoterminowe rozliczenia międzyokresowe	0,00	0,00
1	Aktywa z tytułu odroczonego podatku dochodowego	0,00	0,00
2	Inne rozliczenia międzyokresowe	0,00	0,00

	AKTYWA	31.12.2019 r.	31.12.2018 r.
1	2	4	3
B	AKTYWA OBROTOWE	164 292 295,55	161 401 013,51
I	Zapasy	14 467 374,57	10 193 551,14
1	Materiały	14 467 374,57	10 193 551,14
2	Półprodukty i produkty w toku	0,00	0,00
3	Produkty gotowe	0,00	0,00
4	Towary	0,00	0,00
5	Zaliczki na dostawy	0,00	0,00
II	Należności krótkoterminowe	99 660 886,04	90 339 632,27
1	Należności od jednostek powiązanych	0,00	0,00
	a) z tytułu dostaw i usług o okresie spłaty:	0,00	0,00
	- do 12 miesięcy	0,00	0,00
	- powyżej 12 miesięcy	0,00	0,00
	b) inne	0,00	0,00
2	Należności od pozostałych jednostek, w których jednostka posiada zaangażowanie w kapitale	0,00	0,00
	a) z tytułu dostaw i usług o okresie spłaty:	0,00	0,00
	- do 12 miesięcy	0,00	0,00
	- powyżej 12 miesięcy	0,00	0,00
	b) inne	0,00	0,00
3	Należności od pozostałych jednostek	99 660 886,04	90 339 632,27
	a) z tytułu dostaw i usług o okresie spłaty:	91 554 396,69	81 183 541,89
	- do 12 miesięcy	91 554 396,69	81 183 541,89
	- powyżej 12 miesięcy	0,00	0,00
	b) z tytułu podatków, dotacji, ceł, ubezpieczeń społecznych i zdrowotnych oraz innych tytułów publicznych	90 320,79	70 934,85
	c) inne	8 050 823,51	9 085 155,53
	d) dochodzone na drodze sądowej	-34 654,95	0,00
III	Inwestycje krótkoterminowe	45 434 374,36	57 523 175,91
1	Krótkoterminowe aktywa finansowe	45 434 374,36	57 523 175,91
	a) w jednostkach powiązanych	0,00	0,00
	- udziały lub akcje	0,00	0,00
	- inne papiery wartościowe	0,00	0,00
	- udzielone pożyczki	0,00	0,00
	- inne krótkoterminowe aktywa finansowe	0,00	0,00
	b) w pozostałych jednostkach	0,00	0,00
	- udziały lub akcje	0,00	0,00
	- inne papiery wartościowe	0,00	0,00
	- udzielone pożyczki	0,00	0,00
	- inne krótkoterminowe aktywa finansowe	0,00	0,00
	c) środki pieniężne i inne aktywa pieniężne	45 434 374,36	57 523 175,91
	- środki pieniężne w kasie i na rachunkach	13 980 989,28	10 083 225,02
	- inne środki pieniężne	31 453 385,08	47 439 950,89
	- inne aktywa pieniężne	0,00	0,00
2	Inne inwestycje krótkoterminowe	0,00	0,00
IV	Krótkoterminowe rozliczenia międzyokresowe	4 729 660,58	3 344 654,19
C.	Należne wpłaty na kapitał (fundusz podstawowy)	0,00	0,00
D.	Udziały (akcje) własne	0,00	0,00
	AKTYWA RAZEM	271 313 593,56	259 110 124,45

	PASYWA	31.12.2019 r.	31.12.2018 r.
1	2	4	3
A	KAPITAŁ (FUNDUSZ) WŁASNY	29 889 322,20	18 747 679,31
I	Kapitał (fundusz) podstawowy	68 989 585,57	68 989 585,57
II	Kapitał (fundusz) zapasowy, w tym:	7 124 237,04	7 124 237,04
	- nadwyżka wartości sprzedaży (wartości emisyjne) nad wartością nominalną udziałów (akcji)	0,00	0,00
III	Kapitał (fundusz) z aktualizacji wyceny, w tym:	0,00	0,00
	- z tytułu aktualizacji wartości godziwej	0,00	0,00
IV	Pozostałe kapitały (fundusze) rezerwowe w tym:	0,00	0,00
	- tworzone zgodnie z umową (statutem) spółki	0,00	0,00
	- na udziały (akcje) własne	0,00	0,00
V	Zysk (strata) z lat ubiegłych	-57 366 143,30	-78 342 507,29
VI	Zysk (strata) netto	11 141 642,89	20 976 363,99
VII	Odpisy z zysku netto w ciągu roku obrotowego (wielkość ujemna)	0,00	0,00
B	ZOBOWIĄZANIA I REZERWY NA ZOBOWIĄZANIA	241 424 271,36	240 362 445,14
I	Rezerwy na zobowiązania	52 972 161,95	55 563 437,84
1	Rezerwa z tytułu odroczonego podatku dochodowego	0,00	0,00
2	Rezerwa na świadczenia emerytalne i podobne	29 415 935,72	31 357 059,37
	- długoterminowa	22 970 104,51	22 673 081,01
	- krótkoterminowa	6 445 831,21	8 683 978,36
3	Pozostałe rezerwy	23 556 226,23	24 206 378,47
	- długoterminowe	0,00	0,00
	- krótkoterminowe	23 556 226,23	24 206 378,47
II	Zobowiązania długoterminowe	19 754 100,00	23 910 024,00
1	Wobec jednostek powiązanych	0,00	0,00
2	Wobec pozostałych jednostek, w których jednostka posiada zaangażowanie w kapitale	0,00	0,00
3	Wobec pozostałych jednostek	19 754 100,00	23 910 024,00
	a) kredyty i pożyczki	19 754 100,00	23 910 024,00
	b) z tytułu emisji dłużnych papierów wartościowych	0,00	0,00
	c) inne zobowiązania finansowe	0,00	0,00
	d) zobowiązania wekslowe	0,00	0,00
	e) inne	0,00	0,00
III	Zobowiązania krótkoterminowe	119 806 214,46	115 800 392,95
1	Zobowiązania wobec jednostek powiązanych	0,00	0,00
	a) z tytułu dostaw i usług, o okresie wymagalności:	0,00	0,00
	- do 12 miesięcy	0,00	0,00
	- powyżej 12 miesięcy	0,00	0,00
	b) inne	0,00	0,00
2	Zobowiązania wobec pozostałych jednostek, w których jednostka posiada zaangażowanie w kapitale	0,00	0,00
	a) z tytułu dostaw i usług, o okresie wymagalności:	0,00	0,00
	- do 12 miesięcy	0,00	0,00
	- powyżej 12 miesięcy	0,00	0,00
	b) inne	0,00	0,00
3	Zobowiązania wobec pozostałych jednostek	115 704 439,52	112 201 952,63
	a) kredyty i pożyczki	4 156 309,90	4 155 924,00
	b) z tytułu emisji dłużnych papierów wartościowych	0,00	0,00
	c) inne zobowiązania finansowe	0,00	0,00
	d) z tytułu dostaw i usług, o okresie wymagalności:	61 861 947,26	58 151 173,14
	- do 12 miesięcy	61 861 947,26	58 151 173,14
	- powyżej 12 miesięcy	0,00	0,00
	e) zaliczki otrzymane na dostawy i usługi	0,00	0,00
	f) zobowiązania wekslowe	0,00	0,00
	g) z tytułu podatków, ceł, ubezpieczeń społecznych i zdrowotnych oraz innych tytułów publicznoprawnych	18 718 762,96	17 945 535,28
	h) z tytułu wynagrodzeń	14 879 393,57	16 308 446,48
	i) inne	16 088 025,83	15 640 873,73
4	Fundusze specjalne	4 101 774,94	3 598 440,32
IV	Rozliczenia międzyokresowe	48 891 794,95	45 088 590,35
1	Ujemna wartość firmy	0,00	0,00
2	Inne rozliczenia międzyokresowe	48 891 794,95	45 088 590,35
	- długoterminowe	18 053 371,38	22 634 192,23
	- krótkoterminowe	30 838 423,57	22 454 398,12
	PASYWA RAZEM	271 313 593,56	259 110 124,45

Tabela nr 2 „Rachunek Zysków i Strat”

Wyszczególnienie	Stan na dzień	
	31.12.2019	31.12.2018
A. Przychody netto ze sprzedaży i zrównanie z nimi w tym:	720 323 696,05	627 548 140,46
- od jednostek powiązanych	0,00	0,00
I. Przychody netto ze sprzedaży produktów	713 597 602,13	631 780 567,49
II. Zmiana stanu produktów (zwiększenie - wartość dodatnia, zmniejszenie - wartość ujemna)	6 726 093,92	-4 232 427,03
III. Koszt wytworzenia produktów na własne potrzeby jednostki	0,00	0,00
II. Przychody netto ze sprzedaży towarów i materiałów	0,00	0,00
B. Koszty działalności operacyjnej	726 613 456,66	630 726 672,17
I. Amortyzacja	23 126 873,35	20 979 917,74
II. Zużycie materiałów i energii	274 484 759,55	239 917 404,53
III. Usługi obce	81 511 764,81	63 107 202,35
IV. Podatki i opłaty, w tym:	3 597 265,61	3 353 051,47
- podatek akcyzowy	0,00	0,00
V. Wynagrodzenia	285 679 949,81	252 638 891,93
VI. Ubezpieczenia społeczne i inne świadczenia w tym :	55 833 041,93	50 056 716,88
- emerytalne	24 954 361,37	22 325 823,82
VII. Pozostałe koszty rodzajowe	2 379 801,60	673 487,27
VIII. Wartość sprzedanych towarów i materiałów	0,00	0,00
C. Zysk (strata) ze sprzedaży (A-B)	-6 289 760,61	-3 178 531,71
D. Pozostałe przychody operacyjne	29 867 806,73	36 991 970,33
I. Zysk z tytułu rozchodu niefinansowych aktywów trwałych	0,00	0,00
II. Dotacje	10 413 424,48	10 695 117,90
III. Aktualizacja wartości aktywów niefinansowych	0,00	0,00
III. Inne przychody operacyjne	19 454 382,25	26 296 852,43
E. Pozostałe koszty operacyjne	11 013 703,99	11 657 451,16
I. Strata z tytułu rozchodu niefinansowych aktywów trwałych	39 736,27	0,00
II. Aktualizacja wartości aktywów niefinansowych	758 608,50	4 155 789,30
III. Inne koszty operacyjne	10 215 359,22	7 501 661,86
F. Zysk (strata) z działalności operacyjnej (C+D-E)	12 564 342,13	22 155 987,46
G. Przychody finansowe	312 265,47	644 956,88
I. Dywidendy i udziały w zyskach, w tym:	0,00	0,00
a) od jednostek powiązanych, w tym:	0,00	0,00
- w których jednostka posiada zaangażowanie w kapitale	0,00	0,00
b) od jednostek pozostałych, w tym:	0,00	0,00
- w których jednostka posiada zaangażowanie w kapitale	0,00	0,00
II. Odsetki, w tym:	312 265,47	644 956,88
- od jednostek powiązanych	0,00	0,00
III. Zysk z tytułu rozchodu aktywów finansowych, w tym:	0,00	0,00
- w jednostkach powiązanych	0,00	0,00
IV. Aktualizacja wartości aktywów finansowych	0,00	0,00
V. Inne	0,00	0,00
H. Koszty finansowe	1 114 476,71	1 236 070,35
I. Odsetki, w tym:	1 052 589,62	1 146 675,73
- dla jednostek powiązanych	0,00	0,00
II. Strata z tytułu rozchodu aktywów finansowych, w tym:	0,00	0,00
- w jednostkach powiązanych	0,00	0,00
III. Aktualizacja wartości inwestycji	0,00	0,00
IV. Inne	61 887,09	89 394,62
I. Zysk (strata) brutto (F+G-H)	11 762 130,89	21 564 873,99
J. Podatek dochodowy	620 488,00	588 510,00
K. Pozostałe obowiązkowe zmniejszenia zysku (zwiększenia straty)	0,00	0,00
L. Zysk (strata) netto (I-J-K)	11 141 642,89	20 976 363,99

VII. PROGNOZA SYTUACJI EKONOMICZNO-FINANSOWEJ

Założenia prognozy

Założenia prognozy sytuacji ekonomiczno-finansowej na kolejne trzy lata obrotowe działalności Uniwersyteckiego Szpitala Klinicznego we Wrocławiu oparto głównie na trendach osiągniętych przez placówkę w przeszłości. Istotnym czynnikiem trudnym, do oszacowania w skutkach finansowych, są zmiany systemowe dotyczące poziomu finansowania poszczególnych zakresów, finansowania wynagrodzeń kadr jak i polegające na ciągłym rozszerzaniu zakresu działalności jednostek Szpitala.

Prognoza wskaźników sytuacji ekonomiczno-finansowej dotyczy lat 2020-2022 według obecnie funkcjonującej w szpitalu struktury i zakresów wykonywanych zadań medycznych. Ogólne założenia do prognozy przychodów, kosztów działalności oraz majątku przedstawiono poniżej.

1. **Przychody ze sprzedaży** – poziom planowanych przychodów ze sprzedaży przyjęto w oparciu o obecnie zakontraktowany zakres świadczeń wynikających z umów z Dolnośląskim Oddziałem Narodowego Funduszu Zdrowia na 2020r. Dodatkowo w projekcji na następne lata uwzględniono rozwój jednostek Szpitala, m. in. Powstanie Centrum Chorób Serca z poszerzoną działalnością medyczną, a także wprowadzenie przez Klinikę Otolaryngologii nowoczesnej metody wszczepiania implantów ślimakowych oraz zwiększenie liczby procedur w pakiecie onkologicznym.
2. **Koszty działalności operacyjnej:**
 - Amortyzacja – przygotowana w oparciu o plan amortyzacji, a także na podstawie planowanych do realizacji inwestycji w sprzęt i infrastrukturę,
 - Zużycie materiałów i energii - planuje się wzrost cen materiałów i energii na poziomie inflacji to jest 2,7% w 2021r. i 2,5 % w 2022r.
 - Wynagrodzenia i ubezpieczenia społeczne - prognozowany poziom wynagrodzeń ustalono na bazie obecnego zatrudnienia z uwzględnieniem średniorocznego wzrostu wynagrodzeń na poziomie 2,7% w 2021r. i 2,5 % w 2022r. Koszty ubezpieczenia społecznego i innych świadczeń będą wynikały bezpośrednio z przyjęcia planowanych wartości kosztów pracy. Uwzględnione zostały koszty PPK szacowane na lata kolejne począwszy od 2021 roku ujęte w ubezpieczeniach społecznych i innych świadczeniach pracowniczych
 - Usługi obce - Dla ustalenia wielkości kosztów przyjęto zasadę ich wzrostu o wskaźnik inflacji w stosunku do roku poprzedniego na poziomie jest 2,7% w 2021r. i 2,5 % w 2022r.
 - Podatki i opłaty: oszacowano na podstawie 2018 roku ze zwiększeniem o wskaźnik inflacji tj. 2,7% w 2021r. i 2,5 % w 2022r.
 - Pozostałe koszty rodzajowe w tym ubezpieczenia OC i majątkowe, zaplanowano na podstawie planu na 2020 z uwzględnieniem 2,7% w 2021r. i 2,5 % w 2022r.
3. **Aktywa Trwałe** – w założeniach do prognozy działalności inwestycyjnej uwzględniono zmiany związane z planowanymi inwestycjami i adekwatnie umorzeniem (amortyzacją majątku), wynikającymi z planu

Inwestycyjnego Uniwersyteckiego Szpitala Klinicznego na 2020 r., którego wydatki prezentuje poniższa szczegółowość tj.:

Grupa	RAZEM	Środki własne	MZ	Fundusz UE	Inne
A - środki zwykłe, sprzęt medyczny wielokrotnego użytku, urządzenia medyczne, sprzęt techniczny i eksploatacyjny	13 379 458	13 379 458	0	0	0
B - roboty budowlane i modernizacyjne	21 271 508	19 380 823	1 890 685	0	0
C - wyposażenie i drobny sprzęt długookresowego użytku	3 029 283	2 987 106	0	0	42 177
PZ - zakupy inwestycyjne z projektów	113 319 973	15 453 038	96 908 229	1 165 347	700 231
RAZEM	151 000 221	51 200 425	98 798 914	1 165 347	742 408

4. **Aktywa obrotowe** – założenia dotyczące zmian dotyczą w szczególności:

- należności krótkoterminowych – przyrost związany z dynamiką przychodów ze sprzedaży,
- inwestycje krótkoterminowe – prognoza zakłada upłynnienie środków na cele inwestycyjne w 2020 r., a następnie stopniową „odbudowę” gospodarki środkami pieniężnymi w latach kolejnych.

5. **Kapitał (fundusz) własny** – założenia związane z realizacją planu finansowego Szpitala i osiągnięciem dodatniego wyniku finansowego w latach objętych prognozą w efekcie wpłyną na zniwelowanie straty z lat ubiegłych i skutkować będą na wzrost kapitału własnego.

6. **Rozliczenia międzyokresowe** – znaczący wzrost planowany jest w 2020 r., a wynika z realizacji projektów finansowanych ze źródeł zewnętrznych (dotacje krajowe i zagraniczne), które w kolejnych latach będą stopniowo rozliczane.

7. **Koszty poniesione na obsługę zadłużenia**- zaplanowano na podstawie harmonogramów spłat zaciągniętego kredytu, przyjęto następujące założenia:

- kredyt został zaciągnięty na okres 10-letni,
- stopa bazowa dla zaciągniętego kredytu została przyjęta na poziomie stawki WIBOR 3M,

Kwota długu w kolejnych latach prognozy wynika z sumy wielkości zadłużenia na koniec roku poprzedzającego dany rok i zaciągniętych zobowiązań kredytowych w danym roku pomniejszonej o przypadające na dany rok spłaty rat kapitałowych.

Kwota odsetek w kolejnych latach prognozy wynika z sumy wielkości zadłużenia zobowiązań na koniec roku poprzedzającego dany rok i stopie bazowej dla odsetek od transakcji handlowych na poziomie bieżącej stopy referencyjnej NBP.

Dane finansowe stanowiące podstawę dokonanej prognozy analizy wskaźnikowej na okres 2020-2022 wynikają z przyjętych powyższych założeń na podstawie, których opracowano planowane sprawozdania tj.: Tabela nr 3 (Bilans – prognoza 2020-2022) i Tabela nr 4 (Rachunek Zysków i Strat – prognoza 2020-2022) oraz Tabela nr 5 Plan Finansowy - prognoza 2020-2022)

Grupa	Wskaźniki	Wartość wskaźnika			Ocena		
		2020	Projekcja na 2021	Projekcja na 2022	2020	Projekcja na 2021	Projekcja na 2022
1. Wskaźniki zyskowności	1. wskaźnik zyskowności netto (%)	0,66%	0,72%	0,79%	3	3	3
	2. wskaźnik zyskowności dział. operacyjnej (%)	0,86%	0,92%	0,99%	3	3	3
	3. wskaźnik zyskowności aktywów (%)	1,88%	2,13%	2,41%	3	4	4
				9	10	10	
2. Wskaźniki płynności	1. wskaźnik bieżącej płynności	1,07	1,03	1,03	8	8	8
	2. Wskaźnik szybkiej płynności	0,93	0,91	0,91	8	8	8
				16	16	16	
3. Wskaźniki efektywności	1. Wskaźnik rotacji należności (w dniach)	45	44	43	2	3	3
	1. Wskaźnik rotacji zobowiązań (w dniach)	31	30	30	7	7	7
				9	10	10	
4. Wskaźniki zadłużenia	1. Wskaźnik zadłużenia aktywów	72%	73%	73%	3	3	3
	2. Składnik wypłacalności	5,48	4,77	4,09	0	0	0
				3	3	3	
Łączna wartość punktów				37	39	39	

Tabela nr 3 (Bilans – prognoza 2020-2022)

AKTYWA	Projekcja 2020	Projekcja 2021	Projekcja 2022
A. Aktywa trwałe	96 319 168	96 500 636	91 517 729
I. Wartości niematerialne i prawne	1 211 344	1 211 344	1 211 344
1. Koszty zakończonych prac rozwojowych	0	0	0
2. Wartość firmy	0	0	0
3. Inne wartości niematerialne i prawne	1 211 344	1 211 344	1 211 344
4. Zaliczki na wartości niematerialne i prawne	0	0	0
II. Rzeczowe aktywa trwałe	95 107 824	95 289 292	90 306 385
1. Środki trwałe	85 715 152	85 896 620	81 803 444
a) grunty (w tym prawo użytkowania wieczystego gruntu)	0	0	0
b) budynki, lokale, prawa do lokali i obiekty inżynierii lądowej i wodnej	32 383 221	30 764 060	30 764 060
c) urządzenia techniczne i maszyny	3 798 267	3 608 354	3 608 354
d) środki transportu	378 433	359 512	359 512
e) inne środki trwałe	49 155 231	51 164 695	47 071 519
2. Środki trwałe w budowie	9 392 672	9 392 672	8 502 941
3. Zaliczki na środki trwałe w budowie			
III. Należności długoterminowe			
IV. Inwestycje długoterminowe			
1. Nieruchomości			
2. Wartości niematerialne i prawne			
3. Długoterminowe aktywa finansowe			
4. Inne inwestycje długoterminowe			
V. Długoterminowe rozliczenia międzyokresowe	0	0	0
1. Aktywa z tytułu odroczonego podatku dochodowego			
2. Inne rozliczenia międzyokresowe			
B. Aktywa obrotowe	169 336 251	168 878 255	172 376 315
I. Zapasy	21 414 862	19 273 646	19 273 646
1. Materiały	21 414 862	19 273 646	19 273 646
II. Należności krótkoterminowe	98 731 145	99 450 609	101 782 669
1. Należności od jednostek powiązanych			
2. Należności od pozostałych jednostek, w których jednostka posiada zaangażowanie w kapitale			
3. Należności od pozostałych jednostek	98 731 145	99 450 609	101 782 669
a) z tytułu dostaw i usług, o okresie spłaty:	90 590 001	91 309 465	93 641 525
- do 12 miesięcy	90 590 001	91 309 465	93 641 525
- powyżej 12 miesięcy			
b) z tytułu podatków, dotacji, ceł, ubezpieczeń społecznych i zdrowotnych oraz innych świadczeń oraz innych tytułów publicznoprawnych	90 321	90 321	90 321
c) inne	8 050 824	8 050 824	8 050 824
d) dochodzone na drodze sądowej			
III. Inwestycje krótkoterminowe	44 190 244	45 654 000	46 820 000
1. Krótkoterminowe aktywa finansowe	44 190 244	45 654 000	46 820 000
a) w jednostkach powiązanych			
b) w pozostałych jednostkach			
c) środki pieniężne i inne aktywa pieniężne	44 190 244	45 654 000	46 820 000
2. Inne inwestycje krótkoterminowe			
IV. Krótkoterminowe rozliczenia międzyokresowe	5 000 000	4 500 000	4 500 000
RAZEM AKTYWA	265 655 419	265 378 891	263 894 045

PASYWA	Projekcja 2020	Projekcja na 2021	Projekcja na 2022
A. Kapitał (fundusz) własny	34 942 439	40 602 611	46 957 696
I. Kapitał (fundusz) podstawowy	68 989 586	68 989 586	68 989 586
II. Kapitał (fundusz) zapasowy, w tym:	7 124 237	7 124 237	7 124 237
III. Kapitał (fundusz) z aktualizacji wyceny, w tym:			
IV. Pozostałe kapitały (fundusze) rezerwowe, w tym:			
V. Zysk (strata) z lat ubiegłych	-46 224 500	-41 171 384	-35 511 211
VI. Zysk (strata) netto	5 053 116	5 660 173	6 355 085
VII. Odpisy z zysku netto w ciągu roku obrotowego (wielkość ujemna)			
B. Zobowiązania i rezerwy na zobowiązania	230 712 981	224 776 280	216 936 348
I. Rezerwy na zobowiązania	52 972 162	55 472 162	53 775 152
1. Rezerwa z tytułu odroczonego podatku dochodowego			
2. Rezerwa na świadczenia emerytalne i podobne	29 415 936	29 915 936	28 218 925
- długoterminowa	22 970 105	22 970 105	21 273 094
- krótkoterminowa	6 445 831	6 945 831	6 945 831
3. Pozostałe rezerwy	23 556 226	25 556 226	25 556 226
- długoterminowe	0	0	0
- krótkoterminowe	23 556 226	25 556 226	25 556 226
II. Zobowiązania długoterminowe	15 598 176	11 442 252	7 286 328
1. Wobec jednostek powiązanych			
2. Wobec pozostałych jednostek, w których jednostka posiada zaangażowanie w kapitale			
3. Wobec pozostałych jednostek	15 598 176	11 442 252	7 286 328
a) kredyty i pożyczki	15 598 176	11 442 252	7 286 328
b) z tytułu emisji dłużnych papierów wartościowych			
c) inne zobowiązania finansowe			
d) zobowiązania wekslowe			
e) inne			
III. Zobowiązania krótkoterminowe	123 029 207	126 571 117	130 842 270
1. Wobec jednostek powiązanych			
2. Zobowiązania wobec pozostałych jednostek, w których jednostka posiada zaangażowanie w kapitale			
3. Wobec pozostałych jednostek	118 394 201	121 843 411	126 020 010
a) kredyty i pożyczki	4 155 924	4 155 924	4 155 924
b) z tytułu emisji dłużnych papierów wartościowych			
c) inne zobowiązania finansowe			
d) z tytułu dostaw i usług, o okresie wymagalności:	62 940 427	63 877 486	65 155 036
- do 12 miesięcy	62 940 427	63 877 486	65 155 036
- powyżej 12 miesięcy			
e) zaliczki otrzymane na dostawy			
f) zobowiązania wekslowe			
g) z tytułu podatków, ceł, ubezpieczeń społecznych i zdrowotnych oraz innych tytułów publicznoprawnych	19 467 513	20 718 763	22 718 763
h) z tytułu wynagrodzeń	15 542 311	15 961 953	16 361 002
i) inne	16 288 026	17 129 285	17 629 285
4. Fundusze specjalne	4 635 006	4 727 706	4 822 260
IV. Rozliczenia międzyokresowe	39 113 436	31 290 749	25 032 599
1. Ujemna wartość firmy	0	0	0
2. Inne rozliczenia międzyokresowe	39 113 436	31 290 749	25 032 599
- długoterminowe	14 442 697	11 554 158	9 243 326
- krótkoterminowe	24 670 739	19 736 591	15 789 273
RAZEM PASYWA	265 655 419	265 378 891	263 894 045

Tabela nr 4 (Rachunek Zysków i Strat – prognoza 2020-2022)

RZIS USK we Wrocławiu	PF 2020	Projekcja 2021	Projekcja 2022
A. Przychody netto ze sprzedaży i zrównanie z nimi w tym:	734 904 071	759 312 207	778 746 041
I. Przychody netto ze sprzedaży produktów	736 504 071	760 912 207	780 346 041
II. Zmiana stanu produktów (zwiększenie - wartość dodatnia,	-1 600 000	-1 600 000	-1 600 000
B. Koszty działalności operacyjnej	748 234 607	772 532 046	791 742 969
I. Amortyzacja	22 618 476	23 229 175	23 809 904
II. Zużycie materiałów i energii	277 711 775	285 209 993	292 340 243
III. Usługi obce	81 984 113	84 197 684	86 302 626
IV. Podatki i opłaty, w tym:	3 758 738	3 860 224	3 956 730
V. Wynagrodzenia	298 890 596	306 960 642	314 634 658
VI. Ubezpieczenia społeczne i inne świadczenia	61 385 909	67 138 433	68 714 517
VII. Pozostałe koszty rodzajowe	1 885 000	1 935 895	1 984 292
VIII. Wartość sprzedanych towarów i materiałów	0	0	0
C. Zysk (strata) ze sprzedaży (A-B)	-13 330 536	-13 219 839	-12 996 928
D. Pozostałe przychody operacyjne	27 000 000	27 729 000	28 422 225
I. Zysk ze zbycia niefinansowych aktywów trwałych			
II. Dotacje	10 500 000	10 783 500	11 053 088
III. Inne przychody operacyjne	16 500 000	16 945 500	17 369 138
E. Pozostałe koszty operacyjne	7 073 031	7 264 003	7 445 603
I. Strata ze zbycia niefinansowych aktywów trwałych	43 400	44 572	45 686
II. Aktualizacja wartości aktywów niefinansowych	1 264 403	1 298 542	1 331 005
III. Inne koszty operacyjne	5 765 228	5 920 889	6 068 911
F. Zysk (strata) z działalności operacyjnej (C+D-E)	6 596 433	7 245 158	7 979 694
G. Przychody finansowe	284 479	292 160	299 464
I. Dywidendy i udziały w zyskach, w tym:	0	0	0
II. Odsetki, w tym:	284 479	292 160	299 464
III. Zysk ze zbycia inwestycji			
IV. Aktualizacja wartości inwestycji			
V. Inne	0	0	0
H. Koszty finansowe	1 166 771	1 198 274	1 228 231
I. Odsetki, w tym:	1 105 174	1 135 014	1 163 389
II. Strata ze zbycia inwestycji			
III. Aktualizacja wartości inwestycji			
IV. Inne	61 597	63 260	64 842
K. Zysk (strata) brutto (I+/-J)	5 714 141	6 339 045	7 050 927
L. Podatek dochodowy	661 025	678 873	695 844
M. Pozostałe obowiązkowe zmniejszenia zysku (zwiększenia straty)	0	0	0
N. Zysk (strata) netto (K-L-M)	5 053 116	5 660 172	6 355 083

Tabela nr 5 (Plan Finansowy – prognoza 2020-2022)

	Wyszczególnienie	PF 2020	Projekcja 2021	Projekcja 2022
A.	Przychody ze sprzedaży i zrównane z nimi w tym:	734 904 071	759 312 207	778 746 041
I.	Przychody netto ze sprzedaży produktów	736 504 071	760 912 207	780 346 041
I.1	PRZYCHODY Z UMÓW	646 110 612	667 467 425	683 984 411
I.1.1	RYCZAŁT - LIMITOWANE	297 362 588	305 391 378	313 026 162
I.1.2	WYODRĘBNIONE - LIMITOWE I SOR	175 768 939	180 331 424	184 670 009
I.1.3	WYODRĘBNIONE - PAKIET ONKOLOGICZNY	6 036 007	10 294 082	10 551 434
I.1.4	WYODRĘBNIONE - NIELIMITOWE	73 690 168	75 679 803	77 571 798
I.1.5	POZA SIECIĄ - LIMITOWE	46 893 319	48 159 439	49 363 425
I.1.6	Środki na świadczenia opieki zdrowotnej (pielęgniarki, położne, ratownicy, lekarze)	46 359 592	47 611 301	48 801 583
I.2	NADWYKONANIA	28 373 907	29 750 702	31 075 198
I.3	Sprzedaż pozostała, w tym:	62 019 552	63 694 080	65 286 432
I.3.1	*stażyści	5 290 301	5 433 139	5 568 967
I.3.2	*rezydenci	43 991 052	45 178 810	46 308 280
I.3.3	*dydaktyka	797 651	819 188	839 667
I.3.4	*usługi medyczne (szpitale, przychodnie i lekarze rodzinni, cudzoziemcy, nieubezpieczeni, różne usługi medyczne, przeszczep ręki, jelito grube)	8 720 549	8 956 004	9 179 904
I.3.5	Badania Kliniczne	2 400 000	2 464 800	2 526 420
I.3.6	*usługi niemedyce	820 000	842 140	863 194
II.	Zmiana stanu produktów	-1 600 000	-1 600 000	-1 600 000
III.	Przychody netto ze sprzedaży towarów i materiałów			
B.	Koszty działalności operacyjnej	748 234 607	772 532 046	791 742 969
I.	Amortyzacja	22 618 476	23 229 175	23 809 904
II.	Zużycie materiałów	266 411 775	273 604 893	280 445 015
III.	Energia	11 300 000	11 605 100	11 895 228
IV.	Usługi obce	81 984 113	84 197 684	86 302 626
V.	Podatki i opłaty:	3 758 738	3 860 224	3 956 730
VI.	Wynagrodzenia:	298 890 596	306 960 642	314 634 658
VII.	Ubezpieczenia społeczne i inne świadczenia:	61 385 909	67 138 433	68 714 517
VIII.	Pozostałe koszty rodzajowe	1 885 000	1 935 895	1 984 292
IX.	Wartość sprzedanych towarów i materiałów	0	0	0
C.	WYNIK NA SPRZEDAŻY (A-B)	-13 330 536	-13 219 839	-12 996 928
D.	Pozostałe przychody operacyjne	27 000 000	27 729 000	28 422 225
E.	Pozostałe koszty operacyjne	7 073 031	7 264 003	7 445 603
F.	WYNIK NA DZIAŁALNOŚCI OPERACYJNEJ (C+D-E)	6 596 433	7 245 158	7 979 694
G.	Przychody finansowe	284 479	292 160	299 464
H.	Koszty finansowe	1 166 771	1 198 274	1 228 231
I.	Zysk (strata) brutto (F+G-H)	5 714 141	6 339 045	7 050 927
L.	Zysk (strata) netto (I-J-K)	5 053 116	5 660 172	6 355 083

VIII. INFORMACJA O ISTOTNYCH ZDARZENIACH MAJĄCYCH WPŁYW NA SYTUACJĘ EKONOMICZNO-FINANSOWĄ USK WE WROCŁAWIU

Celem priorytetowym Uniwersyteckiego Szpitala Klinicznego im. Jana Mikulicza-Radeckiego we Wrocławiu jest kompleksowe i na wysokim poziomie jakości zaspokojenie potrzeb zdrowotnych pacjentów, przy optymalnie efektywnym wykorzystaniu zasobów kadrowych i rzeczowych.

Istotny wpływ na działanie Uniwersyteckiego Szpitala Klinicznego w roku 2020 jak i skutkująca na lata kolejne, będzie miała ogłoszona pandemia koronawirusa SARS-Cov-2 w dniu 11 marca 2020 roku przez WHO oraz ogłoszony z dniem 20 marca 2020 roku stan epidemii w Polsce. Ponieważ sytuacja dotycząca pandemii ma charakter rozwojowy, wskazujemy na jej wpływ na proces udzielania świadczeń, w szczególności związanych ze wzrostem świadczeń dotyczących przeprowadzenia testów COVID-19 i prowadzeniem opieki medycznej nad pacjentami. Powyższe ma potwierdzenie w Decyzjach Wojewody Dolnośląskiego i umowach zawartych na realizację zadań w roku 2020 z Narodowym Funduszem Zdrowia. Pandemia koronawirusa SARS-Cov-2 z pewnością będzie oddziaływała na sytuację ekonomiczną w skali globalnej. Zmieniająca się sytuacja związana z rozprzestrzenianiem się wirusa ma wpływ na proces udzielania świadczeń medycznych w Uniwersyteckim Szpitalu Klinicznym, w szczególności wynikający ze wzrostu wykonywanych świadczeń medycznych związanych m.in. z przeprowadzaniem testów na Covid-19 i opieki medycznej z tym związanej. Specyfika prowadzonej działalności w naszej ocenie w dobie pandemii nie zagraża kontynuacji działalności, a wręcz aktywuje potrzebę pozostawania przez Szpital w dyspozycji i zwiększeniu swojej aktywności w realizacji podstawowych funkcji, jakim jest udzielanie świadczeń zdrowotnych. W zakresie działalności szpitala wydane zostały decyzje Wojewody Dolnośląskiego dotyczące postawienia w stan gotowości określonych obszarów. Dodatkowo, przy współpracy z organem tworzącym nasza placówka współpracuje w badaniach nad skutecznym zwalczaniem wirusa.

W związku z powyższym założenia jak i prognoza finansowa na lata 2020-2022 nie powinna ulec zmianie w zależności od podjętych decyzji warunkujących bezpieczny rozwój i funkcjonowanie placówki. Wskazujemy na kluczowe szanse i zagrożenia w najbliższym okresie, a mianowicie:

- szanse:
 - wzrost wykonywanych świadczeń medycznych związanych m.in. z przeprowadzaniem testów na COVID-19 i opieki medycznej (finansowanych z NFZ oraz usług komercyjnych)
 - maksymalne wykorzystanie potencjału szpitala, który w okresie pandemii jako jeden z niewielu na Dolnym Śląsku zachował możliwość funkcjonowania we wszystkich obszarach medycznych,
 - pozyskanie dodatkowych środków finansowych na wydatki związane z COVID w postaci dotacji, darowizn i przepisów tarczy. Na dzień dzisiejszy pozyskana kwota darowizn i dotacji to 7,2 mln.
- zagrożenia:
 - występowanie ognisk epidemicznych – ewentualne wyłączenie czasowe obszarów działalności leczniczej skutkujące okresowym spadkiem przychodów,
 - zakłócenia w łańcuchu dostaw,

- zagrożenia systemowe, w tym związane z możliwościami finansowymi NFZ i dotyczącymi systemu ochrony zdrowia w Polsce
- ryzyko wyłączenia obszarów medycznych szpitala w wyniku pojawienia się kolejnej fali zachorowań

Kluczową rolę w spełnieniu zakładanych efektów ekonomicznych będzie odgrywać polityka kadrowa, a przede wszystkim zewnętrzne regulacje prawne (dotyczące zmian w sposobie ustalania wynagrodzeń pracowników wykonujących zawody medyczne zatrudnionych w podmiotach leczniczych oraz zmian w ustawie o świadczeniach opieki zdrowotnej finansowanych ze środków publicznych oraz niektórych ustaw dotyczących zmian w wynagrodzeniach lekarzy oraz wdrożenie PPK). Projektowane przez szpital założenia i prognozy uwzględniły wzrost kosztów pracy w korelacji ze źródłem ich finansowania, dodatkowo tzw. oczekiwania personelu mogą wymusić inne niż zakładano skutki. Polityka kadrowa również wymagać będzie dostosowania do sytuacji jaką może wymóc konieczność reakcji na ryzyko pojawienia się kolejnych zachorowań.

Ogromnym wyzwaniem dla naszej placówki pozostaje nadal realizacja zaleceń PINB w zakresie warunków lokalowych w lokalizacji przejętego w struktury USK od 1 grudnia 2017r. szpitala SPSK1. W związku z tym konieczne jest dostosowanie bazy do obowiązujących przepisów i norm, jakim powinny odpowiadać pomieszczenia i urządzenia podmiotu wykonującego działalność leczniczą. Wiąże się to z zaangażowaniem organizacyjno-logistycznym zasobów szpitala, jak i z wygospodarowaniem, zabezpieczeniem, czy też pozyskaniem środków finansowych. Realizacja tego zadania stanowi priorytet w zakresie inwestycyjnym, zarówno w prognozowanym okresie, jak i kolejnych latach.

Ogólna sytuacja szpitala jest stabilna i nie powinna ulec pogorszeniu w perspektywie roku 2020. Szpital zakłada wykonanie planowanych na rok 2020 efektów finansowych. W sytuacji, gdyby ryczał w roku 2020 został wykonany poniżej 98% istnieje ryzyko jego zmniejszenia na rok 2021. Przyjmując założenie strategii szpitala jakim jest maksymalizacja przychodów w korelacji z optymalną wysokością kosztów planujemy w okresie objętym prognozą stabilną sytuację ekonomiczno-finansową, dostosowaną do warunków.

Wrocław, 22 maja 2020 r.

Sporządził:

Zatwierdził:

KIEROWNIK DZIAŁU
Rachunkowości Zarządczej i Budżetowania
Uniwersyteckiego Szpitala Klinicznego
im. Jana Mikulicza-Radeckiego we Wrocławiu

Wojciech Lang

GŁÓWNY SPECJALISTA ds. ANALIZY I CONTROLINGU
Dział Rachunkowości Zarządczej i Budżetowania
Uniwersyteckiego Szpitala Klinicznego
im. Jana Mikulicza-Radeckiego we Wrocławiu

Agnieszka Scibłorek

DYREKTOR
Uniwersyteckiego Szpitala Klinicznego
im. Jana Mikulicza-Radeckiego
we Wrocławiu
dr n.med. Piotr Pobrotyn

ZAST. DYREKTORA ds. FINANSOWYCH
Uniwersyteckiego Szpitala Klinicznego
im. Jana Mikulicza-Radeckiego
we Wrocławiu

Mariola Dwornikowska-Dąbrowska





SPRAWOZDANIE NIEZALEŻNEGO BIEGŁEGO REWIDENTA Z BADANIA ROCZNEGO SPRAWOZDANIA FINANSOWEGO

Dla Senatu Uniwersytetu Medycznego we Wrocławiu,

**Rady Społecznej Uniwersyteckiego Szpitala Klinicznego im. Jana Mikulicza-Radeckiego
we Wrocławiu**

oraz

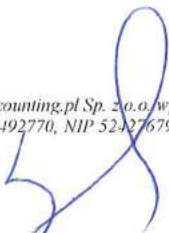
**Dyrektora Uniwersyteckiego Szpitala Klinicznego im. Jana Mikulicza-Radeckiego
we Wrocławiu**

Sprawozdanie z badania rocznego sprawozdania finansowego

Opinia

Przeprowadziliśmy badanie załączonego rocznego sprawozdania finansowego za rok zakończony 31 grudnia 2019 roku samodzielnego publicznego zakładu opieki zdrowotnej pod nazwą Uniwersytecki Szpital Kliniczny im. Jana Mikulicza-Radeckiego we Wrocławiu z siedzibą we Wrocławiu (50-556), ul. Borowskiej 213, NIP 8981816856, KRS 0000136478 („Jednostka”), na które składają się:

- wprowadzenie do sprawozdania finansowego,
- bilans sporządzony na dzień 31.12.2019 r. - który po stronie aktywów i pasywów zamyka się sumą: 271.313.593,56 zł,
- rachunek zysków i strat za okres od 01.01.2019 r. do 31.12.2019 r. - wykazujący zysk netto w wysokości: 11.141.642,89 zł,
- zestawienie zmian w kapitale (funduszu) własnym za okres od 01.01.2019 r. do 31.12.2019 r.
- wykazujące kwotę zwiększenia kapitału własnego o kwotę: 11.141.642,89 zł ,
- rachunek przepływów pieniężnych za okres od 01.01.2019 r. do 31.12.2019 r. - wykazujący kwotę zmniejszenia stanu środków pieniężnych o kwotę: 12.088.801,55 zł,
- dodatkowe informacje i objaśnienia („sprawozdanie finansowe”).



Naszym zdaniem, załączone roczne sprawozdanie finansowe:

- przedstawia rzetelny i jasny obraz sytuacji majątkowej i finansowej Jednostki na dzień 31 grudnia 2019 roku oraz jej wyniku finansowego i przepływów pieniężnych za rok obrotowy zakończony w tym dniu zgodnie z mającymi zastosowanie przepisami ustawy z dnia 29 września 1994 r. o rachunkowości (t.j. Dz. U. z 2019 r. poz. 351, 1495, 1571, 1655, 1680, z 2020 r. poz. 568) („Ustawa o rachunkowości”), a także przyjętymi zasadami (polityką) rachunkowości,
- jest zgodne co do formy i treści z obowiązującymi Jednostkę przepisami prawa i statutu Jednostki,
- zostało sporządzone na podstawie prawidłowo prowadzonych ksiąg rachunkowych zgodnie z przepisami rozdziału 2 Ustawy o rachunkowości.

Podstawa opinii

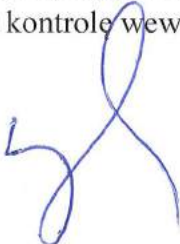
Nasze badanie przeprowadziliśmy zgodnie z Krajowymi Standardami Badania w brzmieniu Międzynarodowych Standardów Badania przyjętymi uchwałą Krajowej Rady Biegłych Rewidentów nr 3430/52a/2019 z dnia 21 marca 2019 r. w sprawie krajowych standardów badania oraz innych dokumentów („KSB”) oraz stosownie do ustawy z dnia 11 maja 2017 r. o biegłych rewidentach, firmach audytorskich i nadzorze publicznym (t.j. Dz. U. z 2019 r. poz. 1421, 1571, 2200, 2217, z 2020 r. poz. 568) („Ustawa o biegłych rewidentach”). Nasza odpowiedzialność zgodnie z tymi standardami została dalej opisana w sekcji naszego sprawozdania *Odpowiedzialność biegłego rewidenta za badanie sprawozdania finansowego*.

Jesteśmy niezależni od Jednostki zgodnie z Kodeksem etyki zawodowych księgowych Międzynarodowej Federacji Księgowych („Kodeks IFAC”) przyjętym uchwałą Krajowej Rady Biegłych Rewidentów nr 3431/52a/2019 z dnia 25 marca 2019 roku w sprawie zasad etyki zawodowej biegłych rewidentów oraz z innymi wymogami etycznymi, które mają zastosowanie do badania sprawozdań finansowych w Polsce. Wypełniliśmy nasze inne obowiązki etyczne zgodnie z tymi wymogami i Kodeksem IFAC. W trakcie przeprowadzania badania kluczowy biegły rewident oraz firma audytorska pozostali niezależni od Jednostki zgodnie z wymogami niezależności określonymi w Ustawie o biegłych rewidentach.

Uważamy, że dowody badania, które uzyskaliśmy są wystarczające i odpowiednie, aby stanowić podstawę dla naszej opinii.

Odpowiedzialność Dyrektora Jednostki za sprawozdanie finansowe

Dyrektor Jednostki („kierownik Jednostki”) jest odpowiedzialny za sporządzenie, na podstawie prawidłowo prowadzonych ksiąg rachunkowych, sprawozdania finansowego, które przedstawia rzetelny i jasny obraz sytuacji majątkowej i finansowej i wyniku finansowego Jednostki zgodnie z przepisami Ustawy o rachunkowości, wydanymi na jej podstawie przepisami wykonawczymi oraz innymi obowiązującymi przepisami prawa, a także aktami wewnętrznymi konstytuującymi Jednostkę. Kierownik Jednostki jest również odpowiedzialny za kontrolę wewnętrzną, którą uznaje za niezbędną aby umożliwić sporządzenie sprawozdania



finansowego niezawierającego istotnego zniekształcenia spowodowanego oszustwem lub błędem.

Sporządzając sprawozdanie finansowe kierownik Jednostki jest odpowiedzialny za ocenę zdolności Jednostki do kontynuowania działalności, ujawnienie, jeśli ma to zastosowanie, spraw związanych z kontynuacją działalności oraz za przyjęcie zasady kontynuacji działalności jako podstawy sporządzenia sprawozdania finansowego, z wyjątkiem sytuacji kiedy kierownik Jednostki albo zamierza dokonać likwidacji Jednostki, albo zaniechać prowadzenia działalności albo nie ma żadnej realnej alternatywy dla likwidacji lub zaniechania działalności.

Kierownik Jednostki jest zobowiązany do zapewnienia, aby sprawozdanie finansowe spełniało wymagania przewidziane w Ustawie o rachunkowości.

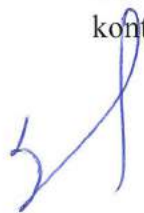
Odpowiedzialność biegłego rewidenta za badanie sprawozdania finansowego

Naszymi celami są uzyskanie racjonalnej pewności czy sprawozdanie finansowe jako całość nie zawiera istotnego zniekształcenia spowodowanego oszustwem lub błędem oraz wydanie sprawozdania z badania zawierającego naszą opinię. Racjonalna pewność jest wysokim poziomem pewności, ale nie gwarantuje, że badanie przeprowadzone zgodnie z KSB zawsze wykryje istniejące istotne zniekształcenie. Zniekształcenia mogą powstawać na skutek oszustwa lub błędu i są uważane za istotne, jeżeli można racjonalnie oczekiwać, że pojedynczo lub łącznie mogłyby wpłynąć na decyzje gospodarcze użytkowników podjęte na podstawie tego sprawozdania finansowego.

Zakres badania nie obejmuje zapewnienia co do przyszłej rentowności Jednostki ani efektywności lub skuteczności prowadzenia jej spraw przez kierownika Jednostki obecnie lub w przyszłości.

Podczas badania zgodnego z KSB stosujemy zawodowy osąd i zachowujemy zawodowy sceptycyzm, a także:

- identyfikujemy i oceniamy ryzyka istotnego zniekształcenia sprawozdania finansowego spowodowanego oszustwem lub błędem, projektujemy i przeprowadzamy procedury badania odpowiadające tym ryzykom i uzyskujemy dowody badania, które są wystarczające i odpowiednie, aby stanowić podstawę dla naszej opinii. Ryzyko niewykrycia istotnego zniekształcenia wynikającego z oszustwa jest większe niż tego wynikającego z błędu, ponieważ oszustwo może dotyczyć zmywu, fałszerstwa, celowych pominięć, wprowadzenia w błąd lub obejścia kontroli wewnętrznej;
- uzyskujemy zrozumienie kontroli wewnętrznej stosownej dla badania w celu zaprojektowania procedur badania, które są odpowiednie w danych okolicznościach, ale nie w celu wyrażenia opinii na temat skuteczności kontroli wewnętrznej Jednostki;
- oceniamy odpowiedniość zastosowanych zasad (polityki) rachunkowości oraz zasadność szacunków księgowych oraz powiązanych ujawnień dokonanych przez kierownika Jednostki;
- wyciągamy wnioski na temat odpowiedniości zastosowania przez kierownika Jednostki zasady kontynuacji działalności jako podstawy rachunkowości oraz, na podstawie uzyskanych dowodów badania, czy istnieje istotna niepewność związana ze zdarzeniami lub warunkami, która może poddawać w znaczącą wątpliwość zdolność Jednostki do kontynuacji działalności. Jeżeli dochodzimy do wniosku, że istnieje istotna niepewność,



wymagane jest od nas zwrócenie uwagi w naszym sprawozdaniu biegłego rewidenta na powiązane ujawnienia w sprawozdaniu finansowym lub, jeżeli takie ujawnienia są nieadekwatne, modyfikujemy naszą opinię. Nasze wnioski są oparte na dowodach badania uzyskanych do dnia sporządzenia naszego sprawozdania biegłego rewidenta, jednakże przyszłe zdarzenia lub warunki mogą spowodować, że Jednostka zaprzestanie kontynuacji działalności;

- oceniamy ogólną prezentację, strukturę i zawartość sprawozdania finansowego, w tym ujawnienia, oraz czy sprawozdanie finansowe przedstawia będące ich podstawą transakcje i zdarzenia w sposób zapewniający rzetelną prezentację.


Kluczowym biegłym rewidentem odpowiedzialnym za badanie, którego rezultatem jest niniejsze sprawozdanie niezależnego biegłego rewidenta, jest Dariusz Petryka.

Działający w imieniu firmy audytorskiej:

E-ACCOUNTING.PL Spółka z ograniczoną odpowiedzialnością

ul. Stanisława Barei 3/76, 03-141 Warszawa

Podmiot wpisany na listę firm audytorskich pod numerem 3921



E-ACCOUNTING.PL Sp. z o.o.
ul. Stanisława Barei 3/76
03-141 Warszawa
NIP: 5242767989 REGON: 147183222
KRS: 0000492770

Dariusz Petryka

Kluczowy biegły rewident (numer w rejestrze biegłych rewidentów 11432)

Data sporządzenia sprawozdania z badania **19 maja 2020 roku**

Miejscowość **Warszawa**