

RAPORT O SYTUACJI EKONOMICZNO-FINANSOWEJ za rok 2020



**UNIwersYTECKI
SZPITAL KLINICZNY
im. Jana Mikulicza-Radeckiego
WE WROCLAWIU**

Jesteśmy po to, żeby leczyć, kształcić i rozwijać wiedzę medyczną

UNIwersYTECKI SZPITAL KLINICZNY WE WROCLAWIU
50-556 Wrocław, ul. Borowska 213, NIP 898-181-68-56
kancelaria: tel. (71) 733 12 00, fax (71) 733 12 09, e-mail kancelaria@usk.wroc.pl; www.usk.wroc.pl

SPIS TREŚCI:

I.	WSTĘP	3
II.	OPIS ORGANIZACJI	4
III.	GŁÓWNE PARAMETRY STATYSTYCZNE DZIAŁALNOŚCI MEDYCZNEJ	15
IV.	REALIZACJA ZADAŃ DZIAŁALNOŚCI INWESTYCYJNEJ	24
V.	REALIZACJA ZADAŃ DZIAŁALNOŚCI FINANSOWEJ	26
VI.	ANALIZA SYTUACJI EKONOMICZNO-FINANSOWEJ za 2020 rok	33
VII.	PROGNOZA SYTUACJI EKONOMICZNO-FINANSOWEJ	41
VIII.	INFORMACJA O ISTOTNYCH ZDARZENIACH MAJĄCYCH WPŁYW NA SYTUACJĘ EKONOMICZNO-FINANSOWĄ USK WE WROCŁAWIU	48

Jesteśmy po to, żeby leczyć, kształcić i rozwijać wiedzę medyczną

I. WSTĘP

Na podstawie art. 53a ustawy z dnia 15 kwietnia 2011 r. o działalności leczniczej (Dz.U. z 2016 r. poz. 1638, 1948 i 2260) Uniwersytecki Szpital Kliniczny im. Jana Mikulicza - Radeckiego we Wrocławiu przedstawia raport o sytuacji ekonomiczno-finansowej samodzielnego publicznego zakładu opieki zdrowotnej.

Raport obejmując analizę sytuacji ekonomiczno-finansowej za 2020 r., prognozę sytuacji na kolejne trzy lata obrotowe wraz z opisem przyjętych założeń i istotnych zdarzeń mających wpływ na sytuację ekonomiczno-finansową Uniwersytecki Szpital Kliniczny im. Jana Mikulicza - Radeckiego we Wrocławiu.

Raport przygotowano w oparciu o sprawozdania finansowego podmiotu za poprzedni rok obrotowy i stanowi podstawę do oceny działalności podmiotu przez organ tworzący.

Sprawozdanie finansowe za 2020 r. sporządzono zgodnie z ustawą z dnia 29 września 1994 r. o rachunkowości (Dz. U. z 2016 r. poz. 1047), wydanymi na jej podstawie przepisami wykonawczymi oraz innymi obowiązującymi przepisami prawa, przy założeniu kontynuowania działalności gospodarczej w dającej się przewidzieć przyszłości. Na dzień sporządzenia sprawozdania nie istnieją okoliczności wskazujące na zagrożenie kontynuowania przez Szpital działalności

Raport o sytuacji ekonomiczno-finansowej sporządzono w oparciu o rozporządzenie Ministra Zdrowia z dnia 12 kwietnia 2017 r. w sprawie wskaźników ekonomiczno-finansowych niezbędnych do sporządzenia analizy i prognozy sytuacji ekonomiczno-finansowej samodzielnych publicznych zakładów opieki zdrowotnej.

Jesteśmy po to, żeby leczyć, kształcić i rozwijać wiedzę medyczną

II. OPIS ORGANIZACJI

Uniwersytecki Szpital Kliniczny im. Jana Mikulicza - Radeckiego we Wrocławiu powstał z dniem 15 stycznia 2003 r. na bazie trzech szpitali klinicznych, Państwowego Szpitala Klinicznego nr 3, Państwowego Szpitala Klinicznego nr 5, Dziecięcego Szpitala Klinicznego, funkcjonujących odrębnie do 15 stycznia 2003 r.

Z dniem 01.12.2017r. Uniwersytecki Szpital Kliniczny im. Jana Mikulicza Radeckiego przejął w całości Samodzielny Szpital Kliniczny Nr 1 we Wrocławiu.

Uniwersytecki Szpital Kliniczny im. Jana Mikulicza - Radeckiego we Wrocławiu jest Samodzielnym Publicznym Zakładem Opieki Zdrowotnej wpisanym do rejestru podmiotów wykonujących działalność leczniczą Wojewodę Dolnośląskiego pod numerem 000000018589 oraz Krajowego Rejestru Sądowego pod numerem: 0000136478.

Podmiotem tworzącym oraz organem nadzorującym Szpital jest Uniwersytet Medyczny im. Piastów Śląskich we Wrocławiu.

Organami Szpitala są:

1. Dyrektor Szpitala – Piotr Pobrotyn

Dyrektor kieruje działalnością Szpitala reprezentując go na zewnątrz, jest pracodawcą w rozumieniu przepisów Kodeksu Pracy oraz stroną umów cywilnoprawnych.

2. Rada Społeczna

Jest organem inicjującym i opiniodawczym Rektora i Senatu UM oraz organem doradczym Dyrektora Szpitala

Siedzibą Szpitala jest: Wrocław 50-556, ul. Borowska 213. Szpital udziela świadczeń zdrowotnych w lokalizacjach we Wrocławiu przy ul. Borowskiej i ul. M. Curie – Skłodowskiej oraz okolicznych zgodnie z adresami wskazanymi w księdze rejestrowej.

Podstawowym celem Szpitala jest wykonywanie działalności leczniczej w rodzaju leczenie szpitalne, udzielanie świadczeń zdrowotnych z zakresu podstawowej i specjalistycznej opieki zdrowotnej w formie ambulatoryjnej oraz profilaktyka i promocja zdrowia w powiązaniu z realizacją zadań dydaktycznych, naukowych i badawczych.

Świadczenia zdrowotne realizowane są w ramach trzech zakładów leczniczych podmiotu leczniczego:

1. Uniwersyteckiego Centrum Opieki Stacjonarnej,
2. Uniwersyteckiego Centrum Opieki Ambulatoryjnej,
3. Uniwersyteckiego Centrum Opieki Psychiatrycznej.

Do zadań Szpitala należy w szczególności:

1. udzielanie specjalistycznych świadczeń zdrowotnych w warunkach szpitalnych i ambulatoryjnych, w tym świadczeń wysokospecjalistycznych w ramach specjalności Szpitala,
2. realizowanie zadań dydaktycznych, naukowych i badawczych w zakresie wynikającym z obowiązujących przepisów i zawartych umów,
3. organizowanie, prowadzenie i uczestniczenie w kształceniu i przygotowaniu zawodowym,
4. w ramach zadań naukowych, badawczych i doskonalenia metod leczenia, prowadzenie badań klinicznych i eksperymentów medycznych,
5. prowadzenie działalności medycznej oraz wyodrębnionej działalności gospodarczej niemedyycznej dla podmiotów zewnętrznych.

Organizację Szpitala tworzą, stan na 31.12.2020 r.:

I. Uniwersyteckie Centrum Opieki Stacjonarnej:

1. Klinika Anestezjologii i Intensywnej Terapii

- 1) Oddział Kliniczny Anestezjologii i Intensywnej Terapii
 - a) Pododdział Intensywnej Terapii
- 2) Oddział Kliniczny Anestezjologii i Intensywnej Terapii Dziecięcej
- 3) II Oddział Intensywnej Terapii Dziecięcej i Anestezjologii

2. Centrum Chorób Cywilizacyjnych

- 1) Klinika Angiologii, Nadciśnienia Tętniczego i Diabetologii
 1. Oddział Kliniczny Angiologii
 2. Oddział Kliniczny Nadciśnienia Tętniczego
 3. Oddział Kliniczny Diabetologii
- 2) Klinika Reumatologii i Chorób Wewnętrznych
 1. Oddział Kliniczny Reumatologii i Chorób Wewnętrznych

3. Samodzielna Pracownia Endoskopii Przewodu Pokarmowego dla Dorosłych

4. Klinika Chirurgii Ogólnej, Małoinwazyjnej i Endokrynologicznej

- 1) Oddział Kliniczny Chirurgii Ogólnej, Małoinwazyjnej i Endokrynologicznej

5. Klinika Chirurgii Naczyniowej, Ogólnej i Transplantacyjnej

- 1) Oddział Kliniczny Chirurgii Naczyniowej
- 2) Oddział Kliniczny Chirurgii Ogólnej
- 3) Oddział Kliniczny Transplantologii
- 4) Ponadregionalne Centrum Chirurgii Endowaskularnej

6. Klinika Chirurgii Ogólnej i Chirurgii Onkologicznej

- 1) Oddział Kliniczny Chirurgii Ogólnej
- 2) Oddział Kliniczny Chirurgii Onkologicznej

7. Centrum Chorób Serca

- 1) Klinika Chirurgii Serca
 1. Oddział Kliniczny Kardiochirurgii
 2. Pododdział Torakochirurgii

- 2) Klinika Kardiologii
 1. Oddział Kliniczny Kardiologiczny
- 3) Klinika Chorób Serca
 1. Oddział Kliniczny Kardiologiczny
 - a. Pododdział Interwencyjnego Leczenia Chorób Serca
 - Pracownia Hemodynamiki
 - Pracownia Elektrofizjologii
 - Pracownia Zaburzeń Rytmu Serca i Telemedycyny
 - b. Pododdział Chorób Strukturalnych
 - Pracownia EKG i Badań Czynnościowych
 2. Oddział Intensywnej Terapii Kardiologicznej i Mechanicznego Wspomagania Krążenia
 3. Oddział Szybkiej Diagnostyki Kardiologicznej
 4. Zakład Obrazowania Chorób Serca
 - 1) Pracownia Echokardiografii
 5. Zakład Badań Klinicznych Chorób Układu Krążenia
 6. Oddział Transplantacji Serca i Mechanicznego Wspomagania Krążenia w organizacji

8. Centrum Chirurgii Głowy i Szyi

- 1) Klinika Chirurgii Szcękowo-Twarzowej
 1. Oddział Kliniczny Chirurgii Szcękowo-Twarzowej
- 2) Klinika Otolaryngologii, Chirurgii Głowy i Szyi
 1. Oddział Kliniczny Otolaryngologiczny
 2. Pododdział Otolaryngologii Dziecięcej
 - a) Ośrodek Wczesnej Diagnostyki Słuchu
 - b) Pracownia Endoskopowa
 - c) Pracownia Rynologiczna
 - d) Pracownia Audiologiczna
- 3) Klinika Okulistyki
 1. Oddział Kliniczny Okulistyczny
 2. Oddział Kliniczny Okulistyczny Dziecięcy
 3. Blok Operacyjny Okulistyczny
 - a) Pracownia Agniografii Fluoresceinowej
 - b) Pracownia Laseroterapii Okulistycznej

9. Klinika Chirurgii Urazowej i Chirurgii Ręki

- 1) Oddział Kliniczny Chirurgii Urazowo Ortopedycznej
 1. Oddział Kliniczny Chirurgii Ogólnej

10. Klinika Chirurgii i Urologii Dziecięcej

- 1) Oddział Kliniczny Chirurgii Dziecięcej
- 2) Oddział Kliniczny Urologii Dziecięcej
- 3) Blok operacyjny chirurgii dziecięcej
- 4) Izba przyjęć chirurgii dziecięcej

11. Klinika Chorób Wewnętrznych, Zawodowych, Nadciśnienia Tętniczego i Onkologii Klinicznej

- 1) Oddział Kliniczny Chorób Wewnętrznych i Zawodowych
- 2) Oddział Kliniczny Nadciśnienia Tętniczego
 - a) Pracownia Holterowska RR i EKG
 - b) Pracownia Spirometryczna

12. Klinika Chorób Wewnętrznych i Alergologii:

- 1) Oddział Kliniczny Chorób Wewnętrznych
- 2) Oddział Kliniczny Alergologiczny
- 3) Pracownia Spirometrii
- 4) Pracownia Bronchoskopii

13. Klinika Dermatologii, Wenerologii i Alergologii:

- 1) Oddział Kliniczny Dermatologiczny
- 2) Oddział Kliniczny Chirurgii Plastycznej
- 3) Blok Operacyjny Chirurgii Plastycznej
- 4) Pracownia Immunologiczna
- 5) Pracownia Histopatologii Dermatologicznej
- 6) Pracownia Mikologiczna
- 7) Pracownia Światłolecznictwa
- 8) Pracownia Krioterapii i Laseroterapii
- 9) Pracownia Alergologii i Dermatoz Zawodowych

14. Klinika Endokrynologii, Diabetologii i Leczenia Izotopami

- 1) Oddział Kliniczny Endokrynologiczny
- 2) Pracownia Medycyny Nuklearnej
- 3) Pracownia Densytometrii
- 4) Pododdział Diabetologii

15. Klinika Endokrynologii i Diabetologii Wieku Rozwojowego:

- 1) Oddział Kliniczny Endokrynologii Dziecięcej.

16. Klinika Gastroenterologii i Hepatologii

- 1) Oddział Kliniczny Gastroenterologii
- 2) Oddział Kliniczny Hepatologii
- 3) Oddział Kliniczny Chorób Metabolicznych
 - a) Pracownia Manometryczna
 - b) Pracownia Motoryki Przewodu Pokarmowego
 - c) Pracownia pH-metrii

17. Klinika Geriatrii:

- 1) Oddział Kliniczny Geriatryczny

18. I Klinika Ginekologii i Położnictwa

- 1) Oddział Kliniczny Ginekologiczno-Położniczy
- 2) Oddział Kliniczny Neonatologiczny
- 3) Blok Operacyjny Ginekologiczno-Położniczy

- 4) Blok Porodowy
- 5) Izba Przyjęć Ginekologiczno-Położnicza
- 6) Hospicjum Perinatalne
- 7) Regionalne Centrum Ginekologii Dziewczęcej
- 8) Dolnośląskie Centrum Laparoskopii Ginekologicznej
- 9) Pracownia Cytologii
- 10) Laboratorium Andrologiczne

19. II Klinika Ginekologii i Położnictwa

- 1) Oddział Kliniczny Ginekologiczno-Położniczy
- 2) Dział Szybkiej Diagnostyki Endoskopowej
- 3) Dział Szybkiej Diagnostyki Prenatalnej
- 4) Blok Porodowy

20. Klinika Hematologii, Nowotworów Krwi i Transplantacji Szpiku

Oddział Kliniczny Hematologii

- 1) Oddział Kliniczny Transplantacji Szpiku
- 2) Oddział Kliniczny Hematologiczny Pobytu Dziennego
- 3) Oddział Onkologii Klinicznej z Dziennym Oddziałem Onkologii
- 4) Przykliniczne Laboratorium Hematologiczne:
 - a) Pracownia Cytometrii Przełykowej i Cytomorfologii
 - b) Pracownia Biologii Molekularnej i Cytogenetyki
 - c) Pracownia Krzepnięcia i Komórek Krwiotwórczych
 - d) Bank Komórek Krwiotwórczych

21. Oddział Pediatrii

22. Klinika Nefrologii i Medycyny Transplantacyjnej

- 1) Oddział Kliniczny Nefrologiczny
- 2) Oddział Kliniczny Transplantacji
- 3) Stacja Dializ
- 4) Ośrodek Dializy Otrzewnowej

23. Klinika Nefrologii Pediatrycznej

- 1) Oddział Kliniczny Nefrologii Pediatrycznej
- 2) Stacja Dializ Pediatryczna
- 3) Pracownia Badań Urodynamicznych dla Dzieci

24. Klinika Neonatologii

- 1) Oddział Kliniczny Intensywnej Terapii Noworodków
- 2) Oddział Kliniczny Neonatologiczny
- 3) Bank Mleka Kobięcego

25. Klinika Neurochirurgii

- 1) Oddział Kliniczny Neurochirurgiczny
- 2) Pododdział Intensywnej Opieki Medycznej

26. Klinika Neurologii

- 1) Oddział Kliniczny Neurologii
- 2) Oddział Kliniczny Udarowy
 - a) Pracownia neuroelektrofizjologii klinicznej
 - b) Pracownia potencjałów wywołanych
 - c) Pracownia badania płynu mózgowo-rdzeniowego
 - d) Pracownia neuropsychologiczna

27. Klinika Ortopedii i Traumatologii Narządu Ruchu

- 1) Oddział Kliniczny Chirurgii Urazowo-Ortopedycznej
 - a) Pododdział Kliniczny Chirurgii Urazowo-Ortopedycznej Dziecięcej
- 2) Pracownia Eksperymentalnej Komórkowej Regeneracji Tkanek

28. Klinika Pediatrii, Alergologii i Kardiologii:

- 1) Oddział kliniczny alergologii dziecięcej
- 2) Oddział kliniczny kardiologiczno-pediatryczny
- 3) Pracownia badań czynnościowych układu oddechowego u dzieci

29. Klinika Pediatrii i Chorób Infekcyjnych:

- 1) Oddział kliniczny zakaźny

30. Klinika Pediatrii, Gastroenterologii i Żywienia

- 1) Oddział kliniczny pediatrii i gastroenterologii
- 2) Pracownia endoskopowa
- 3) Pracownia pH – metrii przełyku i motoryki przewodu pokarmowego

31. Zakład Pielęgnacyjno - Opiekuńczy**32. Klinika Urologii i Onkologii Urologicznej**

- 1) Oddział Kliniczny Urologii i Onkologii Urologicznej

33. Ponadregionalne Centrum Onkologii Dziecięcej – „Przylądek Nadziei”

- 1) Klinika Transplantacji Szpiku, Onkologii i Hematologii Dziecięcej
 - a) Oddział kliniczny pediatrii i onkologii dla dzieci
 - b) Oddział kliniczny immunologii, przeszczepiania szpiku i terapii genowej
 - c) Oddział kliniczny onkologii i hematologii dziecięcej z Pododdziałem Wzmoczonego Nadzoru
 - d) Bank komórek krwiotwórczych
 - e) Pracownia Cytogenetyki Kliniki Transplantacji Szpiku, Onkologii i Hematologii Dziecięcej

34. Centrum Leczenia Urazów Wielonarządowych i Mnogich

- 1) Szpitalny Oddział Ratunkowy – Klinika Medycyny Ratunkowej

35. Uniwersyteckie Centrum Transplantacji**36. Uniwersyteckie Centrum Onkologii****37. Centralna Izba Przyjęć****38. Centralna Izba Przyjęć Pediatryczna****39. Apteka Szpitalna****40. Dział Bloków Operacyjnych****41. Dział Sterylizacji**

42. Punkt Przyjęć Planowych

II. Uniwersyteckie Centrum Opieki Ambulatoryjnej:

1. Uniwersytecka Przychodnia Specjalistyczna ul. Borowska 213

- 1) Poradnia Przykliniczna Endokrynologiczna
- 2) Poradnia Przykliniczna Hematologiczna
- 3) Poradnia Przykliniczna Kardiochirurgiczna
- 4) Poradnia Przykliniczna Kardiologiczna
- 5) Poradnia Przykliniczna Leczenia Bólu
- 6) Poradnia Przykliniczna Nefrologiczna
- 7) Poradnia Przykliniczna Nefrologiczna dla Dzieci
- 8) Poradnia Przykliniczna Neonatologiczna
- 9) Poradnia Przykliniczna Neurochirurgiczna
- 10) Poradnia Przykliniczna Neurologiczna
- 11) Poradnia Przykliniczna Okulistyczna
- 12) Poradnia Przykliniczna Okulistyczna dla Dzieci
- 13) Poradnia Przykliniczna Onkologiczna
- 14) Poradnia Przykliniczna Osteoporozy
- 15) Poradnia Przykliniczna Otolaryngologiczna
- 16) Poradnia Przykliniczna Otolaryngologiczna Dziecięca
- 17) Poradnia Podstawowej Opieki Zdrowotnej
- 18) Poradnia Internistycznej
- 19) Poradnia Pediatryczna
- 20) Punkt Szczepień
- 21) Gabinet Zabiegowy
- 22) Poradnia Pielęgniarki i Położnej Środowiskowej
- 23) Poradnia Przykliniczna Proktologiczna
- 24) Poradnia Przykliniczna Reumatologiczna
- 25) Poradnia Seksuologiczna
- 26) Poradnia Medycyny Pracy
- 27) Poradnia Przykliniczna Transplantacji
- 28) Poradnia Przykliniczna Urologiczna
- 29) Poradnia Przykliniczna Chirurgii Transplantacyjnej
- 30) Poradnia Przykliniczna Chirurgii Klatki Piersiowej
- 31) Poradnia Przykliniczna Onkologiczna dla Dzieci
- 32) Poradnia Przykliniczna Hematologiczna dla Dzieci
- 33) Poradnia Przykliniczna Transplantologii dla Dzieci
- 34) Poradnia Przykliniczna Skaz Krwotocznych u Dzieci
- 35) Pracownia EEG
- 36) Pracownia EMG
- 37) Pracownia EKG

- 38) Poradnia Logopedyczna
- 39) Poradnia Przykliniczna Chirurgii Dziecięcej
- 40) Poradnia Przykliniczna Chirurgii Onkologicznej
- 41) Poradnia Przykliniczna Urologiczna dla Dzieci
- 42) Poradnia Przykliniczna Chirurgii Urazowo- Ortopedycznej dla Dzieci

2. Uniwersytecka Przychodnia Specjalistyczna ul. M. Skłodowskiej – Curie

- 1) Poradnia Przykliniczna Chirurgii Ogólnej, Gastroenterologicznej i Endokrynologicznej
- 2) Poradnia Przykliniczna Alergologiczna
- 3) Poradnia Przykliniczna Dermatologiczna
- 4) Poradnia Przykliniczna Chirurgii Plastycznej
- 5) Poradnia Przykliniczna Endokrynologiczna
- 6) Poradnia Przykliniczna Diabetologiczna
- 7) Poradnia Przykliniczna Ginekologiczno-Położnicza
- 8) Poradnia Przykliniczna Ginekologii Onkologicznej
- 9) Poradnia Przykliniczna Patologii Ciąży
- 10) Poradnia Przykliniczna Ginekologiczna dla Dziewcząt
- 11) Przykliniczna Szkoła Rodzenia
- 12) Poradnia Przykliniczna Hematologiczna,
- 13) Poradnia Przykliniczna Zaburzeń Krzepnięcia,
- 14) Poradnia Przykliniczna Transplantacji Szpiku
- 15) Poradnia Przykliniczna Psychogeriatryczna
- 16) Poradnia Przykliniczna Zdrowia Psychicznego
- 17) Poradnia Genetyczna
- 18) Poradnia Przykliniczna Psychologiczna
- 19) Poradnia Przykliniczna Leczenia Uzależnień
- 20) Poradnia Przykliniczna Diabetologiczna Dziecięca
- 21) Poradnia Przykliniczna Endokrynologiczna Dziecięca
- 22) Poradnia Przykliniczna Alergologiczna Dziecięca
- 23) Poradnia Przykliniczna Kardiologiczna Dziecięca
- 24) Poradnia Przykliniczna Chorób Wątroby dla Dzieci
- 25) Poradnia Przykliniczna Chorób zakaźnych dziecięca
- 26) Punkt Szczepień Kliniki Pediatrii i Chorób Infekcyjnych
- 27) Poradnia Przykliniczna HIV i AIDS Dziecięca
- 28) Poradnia Przykliniczna Gastroenterologiczna i Zaburzeń Metabolicznych dla Dzieci

3. Uniwersyteckie Centrum Rehabilitacji

- 1) Dzienny Ośrodek Rehabilitacji
- 2) Poradnia Rehabilitacyjna
- 3) Dział Rehabilitacji

III. Uniwersyteckie Centrum Zdrowia Psychicznego

1. Klinika Psychiatrii

- 1) Oddział Kliniczny Psychiatryczny i Psychogeriatryczny
- 2) Oddział Kliniczny Dzienny Psychiatryczny
- 3) Oddział Kliniczny Dzienny Leczenia Nerwic
- 4) Oddział Kliniczny Dzienny Psychogeriatryczny
- 5) Przykliniczna Poradnia Zdrowia Psychicznego
- 6) Przykliniczna Poradnia Psychogeriatryczna
- 7) Zespół Psychiatryczno-Psychologiczny Konsultacyjny
- 8) Zespół leczenia środowiskowego

IV. Dział Diagnostyki Laboratoryjnej

- 1) Laboratorium Analityczne z Pracownią Diagnostyki Hematologicznej i Transplantacyjnej Kliniki Transplantacji Szpiku, Onkologii i Hematologii Dziecięcej
- 2) Laboratorium Mikrobiologiczne
- 3) Laboratorium Biologii Molekularnej z Pracownią Chimeryzmu i Biologii Molekularnej Kliniki Transplantacji Szpiku, Onkologii i Hematologii Dziecięcej
- 4) Specjalistyczne Laboratorium Immunologiczne Kliniki Nefrologii i Medycyny Transplantacyjnej
- 5) Pracownia Serologii Transfuzjologicznej z Bankiem Krwi
- 6) Laboratorium Andrologiczne.

VI. Uniwersyteckie Centrum Diagnostyki Obrazowej

1. Zakład Radiologii Ogólnej, Zabiegowej i Neuroradiologii

- 1) Pracownia Tomografii Komputerowej
- 2) Pracownia Rezonansu Magnetycznego
- 3) Pracownia RTG
- 4) Pracownia Mammografii
- 5) Pracownia USG
- 6) Pracownia Naczyniowa
- 7) Pracownia EKG
- 8) Pracownia Densytometrii

2. Zakład Radiologii Ogólnej i Pediatricznej:

- 1) Pracownia RTG ogólna,
- 2) Pracownia USG,
- 3) Pracownia Rezonansu Magnetycznego
- 4) Pracownia Tomografii Komputerowej

VII. Zakład Patomorfologii i Cytologii Klinicznej

1. Pracownia Histopatologiczna
2. Pracownia Immunologii i Biologii Molekularnej

VIII. Centrum Leczenia Bólu i Medycyny Paliatywnej**Jednostki organizacyjne działalności pomocniczej:**

1. ekonomiczno-administracyjnej
2. statystyczno-informatycznej
3. organizacyjno-prawnej
4. technicznej
5. żywienia
6. usługowej
7. bezpieczeństwa procesów medycznych
8. innej

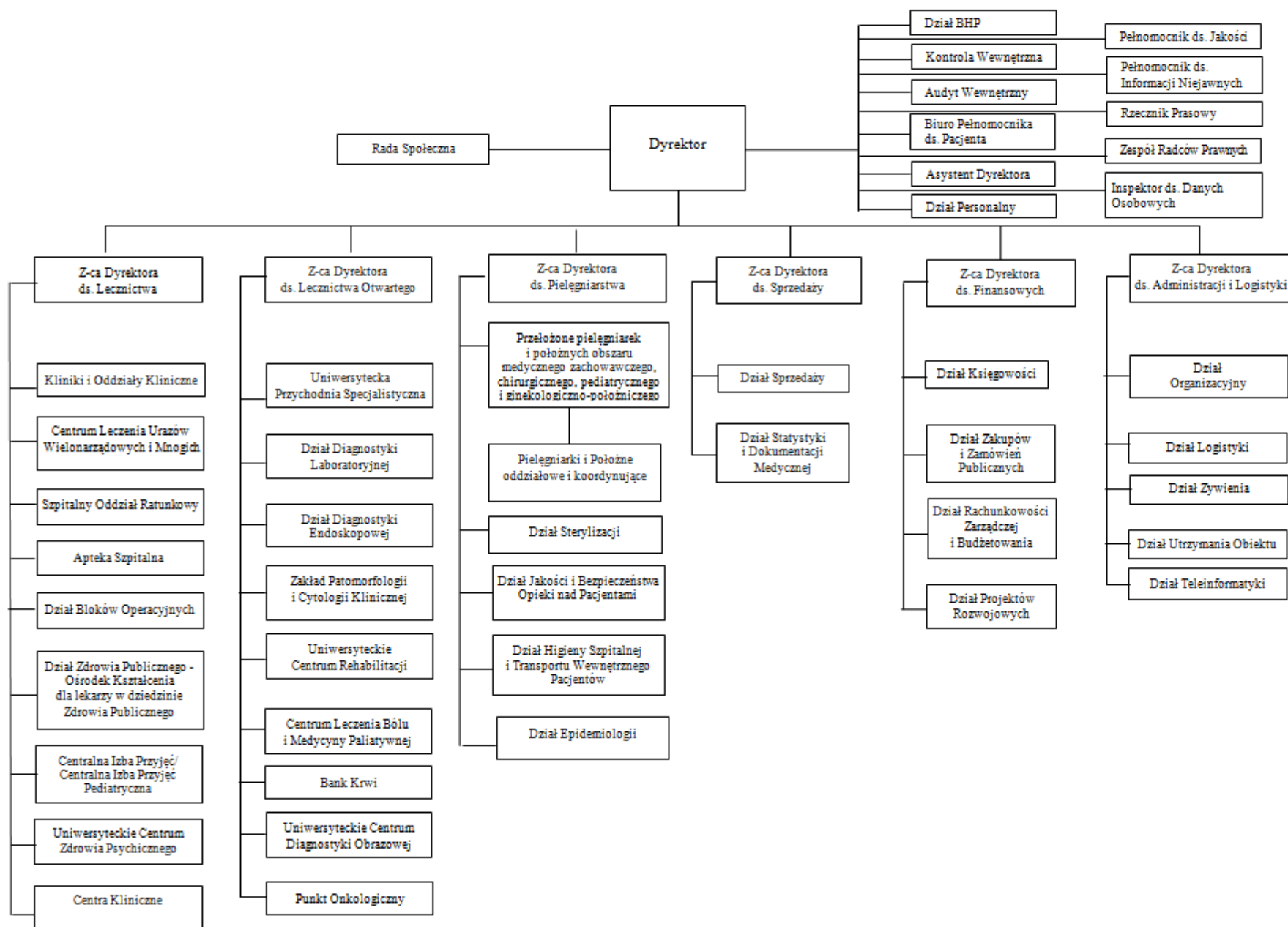
Jednostki organizacyjne o działalności naukowo dydaktycznej:

1. Dział Zdrowia Publicznego - Ośrodek Kształcenia dla lekarzy w dziedzinie Zdrowia Publicznego
2. Ośrodek Kształcenia i Promocji
3. Ośrodek Badań Klinicznych

Jednostki organizacyjne związane z prowadzoną działalnością gospodarczą.

Wyciąg z Regulaminu Organizacyjnego powołanego Zarządzeniem nr 64/2020 z dnia 21 maj 2020 r.

Na dzień 31.12.2020 r. struktura organizacyjna Uniwersyteckiego Szpitala Klinicznego we Wrocławiu zobrazowano na poniższym schemacie:



III. GŁÓWNE PARAMETRY STATYSTYCZNE DZIAŁALNOŚCI MEDYCZNEJ

LICZBA ŁÓŻEK 2019-2020

Nazwa Kliniki	NAZWA PEŁNA ODDZIAŁU	2019	2020
Centrum Chorób Serca	Oddział Kliniczny Kardiologii	7	14
	Pododdział Torakochirurgii	5	5
	Oddział Kliniczny Kardiologiczny	23	16
	I Oddział Kliniczny Kardiologiczny	62	62
	Pododdział Intensywnego Nadzoru Kardiologicznego	13	4
I Klinika Ginekologii i Położnictwa	Oddział Kliniczny Ginekologiczno-Położniczy	57	57
	Oddział Kliniczny Neonatologiczny	50	50
II Klinika Ginekologii i Położnictwa	Oddział Położnictwa i Ginekologii	88	88
Klinika Anestezjologii i Intensywnej Terapii	II Oddział Intensywnej Terapii Dziecięcej i Anestezjologii	4	4
	II Oddział Kliniczny Anestezjologii i Intensywnej Terapii	0	0
	Oddział Anestezjologii i Intensywnej Terapii	26	26
	Oddział Kliniczny Intensywnej Terapii Dziecięcej	6	6
Klinika Angiologii, Nadciśnienia Tętniczego i Diabetologii	Oddział Angiologii	11	11
	Oddział Diabetologii	19	19
Klinika Chirurgii i Urologii Dziecięcej	Oddział Kliniczny Chirurgii Dziecięcej	40	35
Klinika Chirurgii Małoinwazyjnej i Endokrynologicznej	Oddział Kliniczny Chirurgii Małoinwazyjnej i Endokrynologicznej	32	32
Klinika Chirurgii Naczyniowej, Ogólnej i Transplantacyjnej	Oddział Chirurgii Ogólnej [KCN]	4	4
	Oddział Kliniczny Chirurgii Naczyniowej, Chirurgii Ogólnej	20	20
	Oddział Transplantologii [KCN]	6	6
Klinika Chirurgii Ogólnej i Chirurgii Onkologicznej	Oddział Kliniczny Chirurgii Ogólnej i Chirurgii Onkologicznej	40	32
Klinika Chirurgii Ogólnej, Gastroenterologicznej, Endokrynologicznej i Klinika Chirurgii Przewodu Pokarmowego	Oddział Kliniczny Chirurgii Ogólnej, Endokrynologicznej i Chirurgii Przewodu Pokarmowego		8
Klinika Chirurgii Szczękowo-Twarzowej	Oddział Kliniczny Chirurgii Szczękowo-Twarzowej	15	15
Klinika Chirurgii Urazowej i Chirurgii Ręki	Oddział Kliniczny Chirurgii Urazowo-Ortopedycznej	40	40
Klinika Chorób Wewnętrznych i Alergologii	Oddział Kliniczny Alergologii	15	15
	Oddział Kliniczny Chorób Wewnętrznych	16	16
Klinika Chorób Wewnętrznych, Zawodowych i Nadciśnienia Tętniczego	Oddział Kliniczny Chorób Wewnętrznych i Zawodowych	40	40
Klinika Dermatologii, Wenerologii i Alergologii	Oddział Kliniczny Chirurgii Plastycznej	10	10
	Oddział Kliniczny Dermatologiczny	40	40
Klinika Endokrynologii i Diabetologii Wieku Rozwojowego	Oddział Kliniczny Endokrynologii Dziecięcej	24	24
Klinika Endokrynologii, Diabetologii i Leczenia Izotopami	Oddział Kliniczny Endokrynologiczny	28	28
Klinika Gastroenterologii i Hepatologii	Oddział Gastroenterologii	30	30
Klinika Geriatrii	Oddział Kliniczny Geriatryczny	21	21
Klinika Hematologii, Nowotworów Krwi i Transplantacji Szpiku	Oddział Kliniczny Hematologiczny Pobytu Dziennego	4	4
	Oddział Kliniczny Hematologii	52	52
	Oddział Kliniczny Transplantacji Szpiku		0
	Oddział Onkologii	27	27
Klinika Nefrologii i Medycyny Transplantacyjnej	Oddział Nefrologii	43	43
	Oddział Transplantologii [KLN]	22	22
Klinika Nefrologii Pediatrycznej	Oddział Kliniczny Nefrologii Pediatrycznej	21	21
Klinika Neonatologii	Oddział Kliniczny Intensywnej Terapii Noworodków		0
	Oddział Neonatologii	45	45

Nazwa Kliniki	NAZWA PEŁNA ODDZIAŁU	2019	2020
Klinika Neurochirurgii	Oddział Neurochirurgii	33	33
Klinika Neurologii	Oddział Neurologii	40	40
Klinika Okulistyki	Oddział Kliniczny Okulistyczny	24	24
	Oddział Kliniczny Okulistyczny Dziecięcy	6	6
Klinika Ortopedii i Traumatologii Narządów Ruchu	Oddział Ortopedii i Traumatologii Narządu Ruchu	40	40
Klinika Otolaryngologii, Chirurgii Głowy i Szyi	Oddział Otolaryngologiczny	42	42
Klinika Pediatrii i Chorób Infekcyjnych	Oddział Kliniczny Zakaźny	15	15
Klinika Pediatrii, Alergologii i Kardiologii	Oddział Kliniczny Alergologii Dziecięcej	10	10
	Oddział Kliniczny Kardiologiczno-Pediatryczny	10	10
Klinika Pediatrii, Gastroenterologii i Żywienia	Oddział Kliniczny Pediatrii i Gastroenterologii	26	26
Klinika Psychiatrii	Oddział Kliniczny Dzienny Leczenia Nerwic	24	24
	Oddział Kliniczny Dzienny Psychiatryczny Ogólny	28	28
	Stacjonarny Oddział Psychiatryczny	28	28
Klinika Reumatologii i Chorób Wewnętrznych	Oddział Reumatologii	30	30
Klinika Transplantacji Szpiku, Onkologii i Hematologii Dziecięcej	Oddział Kliniczny Immunologii, Przeszczepiania Szpiku i Terapii Genowej	9	9
	Oddział Kliniczny Pediatrii i Onkologii dla Dzieci	16	16
	Oddział Kliniczny Onkologii i Hematologii Dziecięcej z Pododdziałem Wzmoczonego Nadzoru	60	60
Klinika Urologii i Onkologii Urologicznej	Oddział Urologii	30	30
RAZEM Oddziały Szpitalne		1477	1463
Stacja Dializ		19	19
Pediatryczna Stacja Dializ		9	9
Klinika Medycyny Ratunkowej - Szpitalny Oddział Ratunkowy	Szpitalny Oddział Ratunkowy	15	15
RAZEM Szpital		1520	1506

STATYSTYKI ODDZIAŁÓW 2019-2020

Nazwa Kliniki	NAZWA PEŁNA ODDZIAŁU	przyjęcia ogółem		przyjęcia pacjentów hospitalizowanych w trybie nagłym		wypisy		zgony		obłożenie całkowite %		całkowity średni okres pobytu	
		2019	2020	2019	2020	2019	2020	2019	2020	2019	2020	2019	2020
Centrum Chorób Serca	Oddział Kliniczny Kardiologii	1 121	1 242	239	347	1 126	1 241	3	9	123,55%	83,63%	3,99	3,06
	Pododdział Torakochirurgii	336	211	45	48	334	213	2	0	75,37%	59,51%	4,33	5,00
	Oddział Kliniczny Kardiologiczny	1 172	679	416	260	1 215	677	17	2	64,79%	50,50%	5,67	4,50
	I Oddział Kliniczny Kardiologiczny	3 384	4 453	1 582	1 442	3 337	4 466	101	120	93,79%	73,60%	5,05	3,67
	Pododdział Intensywnego Nadzoru Kardiologicznego	1	0	1	0	1	0	0	0	0,03%	0,00%	1,00	
I Klinika Ginekologii i Położnictwa	Oddział Kliniczny Ginekologiczno-Położniczy	3 915	2 693	2 415	2 408	3 906	2 702	1	1	91,88%	72,63%	4,78	5,35
	Oddział Kliniczny Neonatologiczny	1 765	1 382	1 761	1 382	1 761	1 390	7	6	50,10%	41,28%	5,01	5,81
II Klinika Ginekologii i Położnictwa	Oddział Położnictwa i Ginekologii	5 902	4 777	3 080	2 243	5 910	4 778	1	0	101,05%	87,33%	5,35	5,59
Klinika Anestezjologii i Intensywnej Terapii	II Oddział Intensywnej Terapii Dziecięcej i Anestezjologii	178	81	154	80	180	79	5	4	62,40%	34,36%	4,98	6,13
	II Oddział Kliniczny Anestezjologii i Intensywnej Terapii	10	36	9	33	14	29	1	18	57,12%		17,71	7,62
	Oddział Anestezjologii i Intensywnej Terapii	1 348	1 243	752	751	1 341	1 249	241	210	96,51%	88,05%	6,46	6,56
	Oddział Kliniczny Intensywnej Terapii Dziecięcej	158	202	116	141	156	204	11	10	59,00%	63,98%	7,21	7,29
Klinika Angiologii, Nadciśnienia Tętniczego i Diabetologii	Oddział Angiologii	839	631	387	322	844	635	17	14	195,58%	206,43%	11,30	12,58
	Oddział Diabetologii	431	210	85	68	431	206	0	1	41,82%	23,51%	6,48	7,48
Klinika Chirurgii i Urologii Dziecięcej	Oddział Kliniczny Chirurgii Dziecięcej	2 874	2 129	1 841	1 185	2 873	2 127	0	1	52,25%	46,03%	2,59	2,70
Klinika Chirurgii Małoinwazyjnej i Endokrynologicznej	Oddział Kliniczny Chirurgii Małoinwazyjnej i Endokrynologicznej	2 572	2 309	713	829	2 566	2 310	76	86	98,61%	101,46%	4,55	5,02
Klinika Chirurgii Naczyniowej, Ogólnej i Transplantacyjnej	Oddział Chirurgii Ogólnej [KCN]	239	172	70	40	239	170	1	2	78,22%	49,59%	4,59	4,12
	Oddział Kliniczny Chirurgii Naczyniowej, Chirurgii Ogólnej	1 884	1 717	759	731	1 881	1 714	22	46	89,27%	80,86%	3,63	3,36
	Oddział Transplantologii [KCN]	210	136	133	66	209	136	1	0	25,73%	16,94%	2,92	2,65

Nazwa Kliniki	NAZWA PEŁNA ODDZIAŁU	przyjęcia ogółem		przyjęcia pacjentów hospitalizowanych w trybie nagłym		wypisy		zgony		obciążenie całkowite %		całkowity średni okres pobytu	
		2019	2020	2019	2020	2019	2020	2019	2020	2019	2020	2019	2020
Klinika Chirurgii Ogólnej i Chirurgii Onkologicznej	Oddział Kliniczny Chirurgii Ogólnej i Chirurgii Onkologicznej	1 993	1 630	764	724	1 998	1 630	60	68	81,98%	76,59%	5,97	6,10
Klinika Chirurgii Szcękowo-Twarzowej	Oddział Kliniczny Chirurgii Szcękowo-Twarzowej	1 062	691	459	306	1 059	688	1	0	59,75%	41,42%	3,14	3,18
Klinika Chirurgii Urazowej i Chirurgii Ręki	Oddział Kliniczny Chirurgii Urazowo-Ortopedycznej	2 164	1 117	678	622	2 174	1 126	10	17	104,93%	57,58%	6,94	7,51
Klinika Chorób Wewnętrznych i Alergologii	Oddział Kliniczny Alergologii	4 082	2 852	70	46	4 082	2 853	1	0	123,53%	69,58%	1,58	1,33
	Oddział Kliniczny Chorób Wewnętrznych	830	801	760	770	822	810	93	80	143,23%	147,61%	10,26	10,08
Klinika Chorób Wewnętrznych, Zawodowych i Nadciśnienia Tętniczego	Oddział Kliniczny Chorób Wewnętrznych i Zawodowych	2 575	2 243	911	998	2 590	2 199	191	234	122,36%	117,89%	6,97	7,38
Klinika Dermatologii, Wenerologii i Alergologii	Oddział Kliniczny Chirurgii Plastycznej	693	432	20	9	693	431	0	0	39,97%	28,61%	2,04	2,32
	Oddział Kliniczny Dermatologiczny	2 710	1 906	560	346	2 710	1 893	1	0	88,13%	68,95%	4,89	5,17
Klinika Endokrynologii i Diabetologii Wieku Rozwojowego	Oddział Kliniczny Endokrynologii Dziecięcej	6 059	5 345	393	410	6 058	5 345	0	0	105,76%	88,70%	1,50	1,43
Klinika Endokrynologii, Diabetologii i Leczenia Izotopami	Oddział Kliniczny Endokrynologiczny	2 531	1 765	263	126	2 531	1 760	1	1	93,52%	64,39%	3,68	3,63
Klinika Gastroenterologii i Hepatologii	Oddział Gastroenterologii	2 581	2 084	594	603	2 589	2 082	69	82	112,22%	96,33%	4,74	4,93
Klinika Geriatrii	Oddział Kliniczny Geriatryczny	599	361	54	84	599	361	1	6	71,77%	46,59%	8,86	9,59
Klinika Hematologii, Nowotworów Krwi i Transplantacji Szpiku	Oddział Kliniczny Hematologiczny Pobytu Dziennego	4 897	4 692	7	18	4 897	4 692	0	0	338,29%	320,49%	1,00	1,00
	Oddział Kliniczny Hematologii	7 192	6 112	1 353	1 051	7 186	6 111	31	30	119,24%	106,48%	3,15	3,23
	Oddział Onkologii	5 554	5 497	11	1	5 554	5 497	1	0	70,49%	65,01%	1,23	1,16
Klinika Nefrologii i Medycyny Transplantacyjnej	Oddział Nefrologii	2 957	2 353	836	715	2 969	2 356	47	42	119,91%	94,34%	6,23	6,09
	Oddział Transplantologii [KLN]	1 224	860	428	306	1 228	867	7	7	111,51%	75,22%	7,05	6,88
Klinika Nefrologii Pediatrycznej	Oddział Kliniczny Nefrologii Pediatrycznej	1 597	1 136	169	198	1 601	1 129	0	0	66,70%	61,36%	3,48	3,99

Nazwa Kliniki	NAZWA PEŁNA ODDZIAŁU	przyjęcia ogółem		przyjęcia pacjentów hospitalizowanych w trybie nagłym		wypisy		zgony		obłożenie całkowite %		całkowity średni okres pobytu	
		2019	2020	2019	2020	2019	2020	2019	2020	2019	2020	2019	2020
Klinika Neonatologii	Oddział Neonatologii	2 853	2 623	2 543	2 325	2 857	2 626	21	14	95,18%	83,64%	5,31	5,12
Klinika Neurochirurgii	Oddział Neurochirurgii	1 778	1 412	833	650	1 764	1 426	49	44	102,44%	82,27%	6,30	7,60
Klinika Neurologii	Oddział Neurologii	2 879	3 090	1 132	1 209	2 873	3 100	44	96	119,19%	106,28%	5,82	4,93
Klinika Okulistyki	Oddział Kliniczny Okulistyczny	3 551	2 090	633	607	3 557	2 096	0	0	103,32%	76,65%	2,47	3,14
	Oddział Kliniczny Okulistyczny Dziecięcy	810	599	117	107	809	601	0	0	86,60%	73,54%	2,58	2,61
Klinika Ortopedii i Traumatologii Narządów Ruchu	Oddział Ortopedii i Traumatologii Narządu Ruchu	1 632	1 058	580	580	1 629	1 068	13	8	84,45%	55,72%	7,04	7,87
Klinika Otolaryngologii, Chirurgii Głowy i Szyi	Oddział Otolaryngologiczny	2 592	1 941	524	369	2 586	1 949	7	3	63,53%	40,11%	3,66	3,07
Klinika Pediatrii i Chorób Infekcyjnych	Oddział Kliniczny Zakaźny	1 674	1 984	1 093	1 720	1 669	1 990	0	0	68,45%	75,37%	2,42	2,03
Klinika Pediatrii, Alergologii i Kardiologii	Oddział Kliniczny Alergologii Dziecięcej	760	269	267	151	760	273	0	0	60,44%	27,24%	3,16	3,55
	Oddział Kliniczny Kardiologiczno-Pediatryczny	507	225	71	38	508	225	0	0	41,02%	21,23%	3,24	3,34
Klinika Pediatrii, Gastroenterologii i Żywienia	Oddział Kliniczny Pediatrii i Gastroenterologii	2 235	1 675	686	340	2 234	1 674	0	0	66,70%	52,88%	2,98	2,91
Klinika Psychiatrii	Oddział Kliniczny Dzienny Leczenia Nerwic	71	46	0	0	71	46	0	0	64,95%	39,20%	77,62	72,22
	Oddział Kliniczny Dzienny Psychiatryczny Ogólny	96	61	0	0	88	68	0	0	62,96%	34,09%	64,65	57,53
	Stacjonarny Oddział Psychiatryczny	217	192	13	12	204	190	1	1	83,04%	71,28%	37,50	37,61
Klinika Reumatologii i Chorób Wewnętrznych	Oddział Reumatologii	3 958	3 688	240	273	3 969	3 685	8	14	130,88%	107,30%	3,65	3,10
Klinika Transplantacji Szpiku, Onkologii i Hematologii Dziecięcej	Oddział Kliniczny Immunologii, Przeszczepiania Szpiku i Terapii Genowej	1 957	1 509	1 872	1 448	1 963	1 515	5	0	196,12%	184,61%	3,77	3,96
	Oddział Kliniczny Pediatrii i Onkologii dla Dzieci	328	54	283	51	328	54	0	0	29,74%	5,67%	5,11	5,89
	Oddział Kliniczny Onkologii i Hematologii Dziecięcej z Pododdziałem Wzmoczonego Nadzoru	5 738	4 922	5 327	4 654	5 753	4 908	5	2	82,42%	76,99%	2,90	3,31
Klinika Urologii i Onkologii Urologicznej	Oddział Urologii	2 819	1 823	221	333	2 825	1 818	12	7	85,78%	75,66%	3,35	4,39
RAZEM Oddziały Szpitalne		116 094	95 524	39 323	34 577	116 111	95 548	1 186	1 287	90,44%	74,57%	4,12	4,08

Nazwa Kliniki	NAZWA PEŁNA ODDZIAŁU	przyjęcia ogółem		przyjęcia pacjentów hospitalizowanych w trybie nagłym		wypisy		zgony		obciążenie całkowite %		całkowity średni okres pobytu	
		2019	2020	2019	2020	2019	2020	2019	2020	2019	2020	2019	2020
Stacja Dializ		17 285	17 096	1	7	17 259	17 100	0	0				
Pediatria Stacja Dializ		6 440	6 475	2	1	6 440	6 475	0	0				
Klinika Medycyny Ratunkowej - Szpitalny Oddział Ratunkowy	Szpitalny Oddział Ratunkowy	37 770	36 749	37 765	36 746	37 763	36 749	95	128				
SOG		3 075	2 008	2 758	2 008	3 075	2 008						
Centralna Izba Przyjęć - SPSK1		3 883	2 723	3 614	2 723	3 883	2 723						
Centralna Izba Przyjęć Pediatria SPSK1		816	220	757	220	816	220						
Izba Przyjęć Ginekologiczno Położnicza - SPSK1		1 506	1 076	1 422	1 076	1 506	1 076						
Izba Przyjęć Kliniki Chirurgii Dziecięcej - SPSK1		12 892	982	11 965	982	12 892	982						
Zespół Domowej Dializoterapii		220	218	0	0	218	217	0	0				
Zespół Domowej Dializoterapii Otrzewnowej		87	55	87	51	79	55	0	0				
RAZEM Szpital		200 068	163 126	97 694	78 391	200 042	163 153	1 281	1 415				

STATYSTYKA ZABIEGÓW 2019-2020

	2019	2020
Klinika Ortopedii i Traumatologii Narządu Ruchu	1 235	914
Klinika Urologii i Onkologii Urologicznej (blok centralny)	474	469
Klinika Urologii i Onkologii Urologicznej (endoskopia)	652	625
Klinika Urologii i Onkologii Urologicznej Razem	1 126	1 094
Klinika Chirurgii Małoinwazyjnej i Proktologicznej	1 347	1 201
Klinika Neurochirurgii	1 015	886
Klinika Chirurgii Naczyniowej, Ogólnej i Transplantacyjnej	1 017	908
Chirurgia Naczyniowa – Transplantologia	116	45
Klinika Chirurgii Ogólnej i Onkologicznej	1 393	1 256
Klinika Chirurgii Urazowej i Chirurgii Ręki (blok centralny)	1 046	849
Klinika Chirurgii Urazowej i Chirurgii Ręki (mała sala)	1 081	269
Klinika Chirurgii Urazowej i Chirurgii Ręki Razem	2 127	1 118
Klinika Otolaryngologii, Chirurgii Głowy i Szyi (blok centralny)	1 204	861
Klinika Otolaryngologii, Chirurgii Głowy i Szyi (mała sala)	309	70
Klinika Otolaryngologii, Chirurgii Głowy i Szyi Razem	1 513	931
Klinika Chirurgii Szczękowo-Twarzowej (blok centralny)	630	468
Klinika Chirurgii Szczękowo-Twarzowej (mała sala)	120	26
Klinika Chirurgii Szczękowo-Twarzowej Razem	750	494
II Klinika Ginekologii i Położnictwa (blok centralny)	54	39
II Klinika Ginekologii i Położnictwa (endoskopia)	930	833
II Klinika Ginekologii i Położnictwa (cięcia cesarskie)	1 453	1 356
II Klinika Ginekologii i Położnictwa (znieczulenia porodów)	442	437
II Klinika Ginekologii i Położnictwa Razem	2 879	2 665
Klinika Nefrologii i Medycyny Transplantacyjnej (zespolenia + cewniki)	313	0
Torakochirurgia	105	69
Klinika Chirurgii Serca (zastawki)	219	280
Klinika Chirurgii Serca (pozostałe)	427	465
Klinika Chirurgii Serca Razem	646	745
Klinika Okulistyki (blok centralny)	294	98
Okulistyka (sale na oddziale)	2 844	1 910
Okulistyka Razem	3 138	2 008
Pracownia Endowaskularna - dr Milnerowicz	711	806
Pracownia Endowaskularna - dr Garcarek	965	931
Pracownia Endowaskularna Razem	1 676	1 737
Pracownia hemodynamiki (PCCE)	659	719
Pracownia Hemodynamiki (inne zabiegi)	27	2
Pracownia Hemodynamiki Razem	686	721
DDE (ilość gastrokopii)	4 002	2 945
DDE (ilość kolonoskopii)	2 982	2 008
DDE (ilość EPCW)	696	728
Dział Diagnostyki Endoskopowej Razem	7 680	5 681
Kardiologia	56	44
Angiologia		36
Hematologia Dziecięca - Broviak / wkłucia / inne zabiegi	231	97
Transplantologia Dziecięca (przeszczep szpiku)	83	139
Endoskopia zabiegi	1 276	1 077
Endoskopia badania	1 161	808
Endoskopia Razem	2 725	1 885
I Klinika Ginekologii i Położnictwa - Blok Operacyjny	800	564
I Klinika Ginekologii i Położnictwa - Sala Porodowa	558	384
I Klinika Ginekologii i Położnictwa - Sala Ciąg	1 105	906
I Klinika Ginekologii i Położnictwa Razem	2 463	1 854
Klinika Dermatologii, Wenerologii i Alergologii	647	324
Klinika Chirurgii i Urologii Dziecięcej	2 124	1 797
<i>w tym transplantacje nerek</i>	86	36
<i>w tym transplantacje wątroby</i>	14	4
RAZEM	37 634	28 649

STATYSTYKA PORAD – 2019-2020

	2019	2020
[218] PORADNIA ANGIOLOGICZNA	3 947	3 166
[220] PORADNIA CHIRURGII TRANSPLANTOLOGICZNEJ	1 303	1 385
[227] PORADNIA TRANSPLANTOLOGII	4 950	4 054
[237] PORADNIA NEONATOLOGICZNA	756	1 029
[284] PORADNIA CHIRURGII ONKOLOGICZNEJ	752	610
[286] PORADNIA CHIRURGII KLATKI PIERSIOWEJ	475	296
[334] PORADNIA CHIRURGII OGÓLNEJ	5 184	3 545
[335] PORADNIA CHIRURGII URAZOWO-ORTOPEDYCZNEJ	11 958	8 947
[340] PORADNIA GINEKOLOGICZNO-POŁOŻNICZA	2 928	587
[344] PORADNIA LECZENIA BÓLU	1 410	1 849
[345] PORADNIA ONKOLOGICZNA	3 428	3 790
[347] PORADNIA KARDIOLOGICZNA	7 010	6 385
[348] PORADNIA REUMATOLOGICZNA	3 797	3 499
[349] PORADNIA DIABETOLOGICZNA	3 353	2 515
[350] PORADNIA NEFROLOGICZNA	6 210	4 192
[351] PORADNIA UROLOGICZNA	5 977	4 749
[352] PORADNIA NEUROLOGICZNA	4 306	3 199
[353] PORADNIA NEUROCHIRURGICZNA	2 879	2 175
[355] PORADNIA HEMATOLOGII	5 827	4 224
[356] PORADNIA PROKTOLOGICZNA	2 033	1 180
[359] PORADNIA OTOLARYNGOLOGICZNA	3 808	2 529
[360] PORADNIA OKULISTYCZNA I LECZENIA JASKRY	8 693	5 282
[371] PORADNIA KARDIOCHIRURGICZNA	2 003	1 461
[375] PORADNIA OSTEOPOROZY	2 180	1 817
[379] PORADNIA OTOLARYNGOLOGII DZIECIĘCEJ	1 833	822
[420] PORADNIA CHIRURGII TWARZOWO-SZCZĘKOWEJ	5 141	3 824
[441] PORADNIA PRZYKLINICZNA OKULISTYCZNA DLA DZIECI	1 990	1 331
[450] PORADNIA PRZYKLINICZNA NEFROLOGICZNA DLA DZIECI	2 610	2 571
[483] PORADNIA HEMATOLOGICZNA DLA DZIECI	1 894	1 373
[615] PORADNIA CHOROÓB METABOLICZNYCH	933	680
[363] PORADNIA LEKARZA POZ	13 456	11 088
PORADNIA ALERGOLOGICZNA - SPSK1	5 528	4 007
PORADNIA ALERGOLOGICZNA DZIECIĘCA - SPSK1	2 632	1 980
PORADNIA CHIRURGII DZIECIĘCEJ - SPSK1	9 017	6 703
PORADNIA CHIRURGII OGÓLNEJ, GASTRO. I ENDO. - SPSK1	3 913	2 431
PORADNIA CHIRURGII ONKOLOGOCZNEJ DZIECIĘCEJ - SPSK1	333	169
PORADNIA CHIRURGII PLASTYCZNEJ - SPSK1	5 161	3 534
PORADNIA CHOROÓB ZAKAŹNYCH DZIECIĘCA - SPSK1	2 712	2 079
PORADNIA DIABETOLOGICZNA - SPSK1	1 067	267
PORADNIA DIABETOLOGICZNA DZIECIĘCA - SPSK1	2 404	2 832
PORADNIA ENDOKRYNOLOGICZNA		1 752
PORADNIA ENDOKRYNOLOGICZNA DZIECIĘCA - SPSK1	5 249	5 771
PORADNIA GASTROENTEROLOGICZNA DLA DZIECI - SPSK1	1 504	1 355
PORADNIA GENETYCZNA - SPSK1	3 425	3 389
PORADNIA GINEKOLOGICZNA DLA DZIEWCZĄT - SPSK1	513	315
PORADNIA GINEKOLOGICZNO-POŁOŻNICZA - SPSK1	2 924	1 762
PORADNIA GINEKOLOGII ONKOLOGICZNEJ - SPSK1	256	318
PORADNIA HEMATOLOGICZNA - SPSK1	12 214	12 045
PORADNIA KARDIOLOGICZNA DZIECIĘCA - SPSK1	1 749	1 370
PORADNIA LECZENIA BÓLU - SPSK1	80	0
PORADNIA PATOLOGII CIĄŻY - SPSK1	1 692	1 187
PORADNIA UROLOGICZNA DZIECIĘCA - SPSK1	3 095	2 466
PORADNIA ZDROWIA PSYCHICZNEGO - SPSK1	5 754	9 684
[498] PRACOWNIA MEDYCINY NUKLEARNEJ I IZOTOPOWEJ - SPSK1	1 891	1 267
[529] PORADNIA DERMATOLOGICZNA - SPSK1	564	555
RAZEM:	196 701	161 390

Na zakończenie 2020 roku Uniwersytecki Szpital Kliniczny we Wrocławiu:

1. dysponował 1506 łózkami tj. o 14 łóżek mniej niż wykazano na koniec 2019 roku;
2. hospitalizowanych było 163 126 pacjentów tj. o 36 942 pacjentów mniej niż za 2019 rok [spadek o 18,46%];
3. wykonano 28 649 zabiegów tj. o 8 985 mniej niż za 2019 rok [spadek o 23,87%];
4. udzielono 161 390 porad tj. o 35 311 mniej niż za 2019 rok [spadek o 17,95%].

Wykazana za 2020 rok spadek ilości realizowanych usług medycznych jest bezpośrednim efektem epidemii COVID-19 i związanego z nią ograniczenia potencjału leczniczego Szpitala.

STATYSTYKA ZATRUDNIENIA USK za rok 2020

Przeciętne zatrudnienie za 2020 rok na podstawie sprawozdania Z-06			
Wyszczególnienie	Przeciętne zatrudnienie	KOBIETY	MĘŻCZYŹNI
Prac. ogółem	3 501,20	2 785,47	715,73
<i>w tym:</i>			
<i>Lekarze</i>	912,51	534,66	377,85
<i>Farmaceuci</i>	27,09	22,6	4,49
<i>Mgr analityki</i>	69,2	68,2	1,00
<i>Pielęgniarki</i>	1060,52	1038,71	21,81
<i>Położne</i>	198,37	197,37	1,00
<i>Technicy farmacji</i>	17,98	17,3	0,68
<i>Technicy RTG</i>	77,61	72,8	4,81
<i>Pozostały per. med.i inny średni</i>	356,23	328,29	27,94
<i>Niższy personel medyczny</i>	386,53	288,99	97,54
<i>Personel administracji, ekonomiczny, techniczny</i>	281,57	190,65	90,92
<i>Prac. gosp. i obsługi</i>	113,59	25,9	87,69

DYNAMIKA PRZECIĘTNEGO ZATRUDNIENIA 2020/2019

Wyszczególnienie	Przeciętne zatrudnienie 2020	Przeciętne zatrudnienie 2019	Dynamika 2020/2019
Prac. ogółem	3 501,20	3 440,71	101,76%
<i>w tym:</i>			
<i>Lekarze</i>	912,51	866,14	105,35%
<i>Farmaceuci</i>	27,09	26,88	100,78%
<i>Mgr analityki</i>	69,2	71,25	97,12%
<i>Pielęgniarki</i>	1060,52	1093,04	97,02%
<i>Położne</i>	198,37	205,09	96,72%
<i>Technicy farmacji</i>	17,98	18,01	99,83%
<i>Technicy RTG</i>	77,61	74,75	103,83%
<i>Pozostały per. med.i inny średni</i>	356,23	342,23	104,09%
<i>Niższy personel medyczny</i>	386,53	368,75	104,82%
<i>Personel administracji, ekonomiczny, techniczny</i>	281,57	256,96	109,58%
<i>Prac. gosp. i obsługi</i>	113,59	117,81	96,42%

Dynamika przeciętnego zatrudnienia w USK wskazała w 2020 roku wzrost 1,76%.

IV. REALIZACJA ZADAŃ INWESTYCYJNYCH 2020 r.

Uniwersytecki Szpital Kliniczny im. Jana Mikulicza–Radeckiego we Wrocławiu zrealizował w 2020 r. inwestycje wynikające z przyjętego Planu Inwestycyjnego w wysokości **43.776.909,47 zł** wg następującej struktury:

Grupa	Kwota realizacji
A - sprzęt medyczny wielokrotnego użytku, urządzenia medyczne, sprzęt techniczny	24 333 998,33 zł
B - roboty budowlane i modernizacyjne	8 189 070,38 zł
C - wyposażenie i drobny sprzęt długookresowego użytku	1 462 936,34 zł
P - działalność projektowa szpitala	9 790 904,42 zł
Realizacja RAZEM:	43 776 909,47 zł

Szczegółowe dane dotyczące wykonania Planu inwestycyjnego za 2020r. oraz realizowanych projektów zawarto w rocznym sprawozdaniu z realizacji planu inwestycyjnego będącego załącznikiem do uchwały Rady Spółecznej.

W ramach działalności projektowej szpitala **[P]** w trakcie 2020 roku zrealizowane zostały lub są w trakcie realizacji, następujące inicjatywy:

- 1) Przebudowa i modernizacja Kliniki Kardiologii i Oddziału Onkologii w celu podniesienia skuteczności terapii w Uniwersyteckim Szpitalu Klinicznym im. Jana Mikulicza-Radeckiego we Wrocławiu - wartość całkowita projektu **5.155.056,58 zł**. Projekt współfinansowany ze środków europejskich w ramach Programu Operacyjnego Infrastruktura i Środowisko 2014-2020. Projekt zakończony.
- 2) Dotacja z Ministerstwa Sprawiedliwości na zakup środków ochrony osobistej na walkę z COVID-19. Wniosek o powierzenie realizacji zadań jednostce zaliczanej do sektora finansów publicznych w ramach środków Funduszu Pomocy Pokrzywdzonym oraz Pomocy Postpenitencjarnej - Funduszu Sprawiedliwości dla Kliniki Medycyny Ratunkowej - Szpitalnego Oddziału Ratunkowego. Wysokość dotacji – **100.219,17 zł**. Projekt zakończony.
- 3) Dotacja z Ministerstwa Sprawiedliwości na zakup środków ochrony osobistej na walkę z COVID-19. Wniosek o powierzenie realizacji zadań jednostce zaliczanej do sektora finansów publicznych w ramach środków Funduszu Pomocy Pokrzywdzonym oraz Pomocy Postpenitencjarnej - Funduszu Sprawiedliwości dla Kliniki Transplantacji Szpiku, Onkologii i Hematologii Dziecięcej, Ponadregionalnego Centrum Onkologii Dziecięcej „Przyłądek Nadziei”. Wysokość dotacji – **100.382,40 zł**. Projekt zakończony.
- 4) Realizacja partnerstwa w projekcie współfinansowanym przez Urząd Marszałkowski pn.: „Poprawa dostępności i podniesienie jakości świadczeń zdrowotnych na rzecz ograniczenia zachorowalności mieszkańców regionu w związku z pojawieniem się COVID-19”. W 2020 z konta projektowego poniesiono wydatki o wartości **1.633.720,39 PLN**, z czego **355.969,43 zł** na środki ochrony osobistej i **1.277.750,96 zł** na zakup łóżek i respiratorów. W 2021 zakupione zostaną pozostałe środki ochrony osobistej za wartość **201.020,95 zł**. Projekt kończy się 30.06.2021 r. Zadanie w trakcie planowej realizacji.

- 5) „Zapobieganie niepełnosprawności poprzez wczesne wykrywanie reumatoidalnego zapalenia stawów w Uniwersyteckim Szpitalu Klinicznym we Wrocławiu” w ramach Programu Operacyjnego Wiedza Edukacja Rozwój, Oś priorytetowa V Wsparcie dla obszaru zdrowia; Działanie 5.1. Programy profilaktyczne, współfinansowany przez Unię Europejską w ramach Europejskiego Funduszu Społecznego 2014-2020. Numer projektu: POWR.05.01.00-00-0020/17. Wartość całkowita projektu: **1.829.731,20 zł**. Zadanie w trakcie planowej realizacji.
- 6) „Wzrasta liczba nowotworów skóry - zbadaj się!” w ramach Programu Operacyjnego Wiedza Edukacja Rozwój, Oś priorytetowa V Wsparcie dla obszaru zdrowia; Działanie 5.1. Programy profilaktyczne, współfinansowany przez Unię Europejską w ramach Europejskiego Funduszu Społecznego 2014-2020. Numer projektu: POWR.05.01.00-00-0006/18. Wartość całkowita projektu: **1.341.215,90 zł**. Zadanie w trakcie planowej realizacji.
- 7) „Wprowadzenie Nowoczesnych e-Usług w Podmiotach Leczniczych Nadzorowanych przez Ministra Zdrowia” w ramach Programu Operacyjnego Polska Cyfrowa na lata 2014-2020, Oś Priorytetowa II E-administracja i otwarty rząd; Działanie 2.1 Wysoka dostępność i jakość e-usług publicznych, współfinansowany przez Unię Europejską w ramach Europejskiego Funduszu Rozwoju Regionalnego 2014-2020. Numer projektu: POPC.02.01.00-00-0092/18. Wartość całkowita projektu: 144.749.629,78 zł. Wartość przypadająca na USK we Wrocławiu (projekt partnerski): **8 269 000,00 zł**. Zadanie w trakcie planowej realizacji.
- 8) Kręgosłup bez bólu - Profilaktyka Przewlekłych Bólów Kręgosłupa realizowana w Uniwersyteckim Szpitalu Klinicznym we Wrocławiu” w ramach Programu Operacyjnego Wiedza Edukacja Rozwój, Oś priorytetowa V Wsparcie dla obszaru zdrowia; Działanie 5.1. Programy profilaktyczne, współfinansowany przez Unię Europejską w ramach Europejskiego Funduszu Społecznego 2014-2020. Numer projektu: POWR.05.01.00-00-0022/19. Wartość całkowita projektu: 2 086 888,80 zł. Zadanie w trakcie planowej realizacji.
- 9) Narodowy Program Rozwoju Medycyny Transplantacyjnej - nowe rodzaje przeszczepienia - procedura przeszczepienie kończyny górnej. W przypadku znalezienia dawcy do wykorzystania 130 000 zł/1 procedurę. Projekt finansowany ze środków Ministerstwa Zdrowia. Projekt niezrealizowany z uwagi na brak dawców. Zadanie w trakcie planowej realizacji.
- 10) Umowa dotacji Edukacja zdrowotna "Zdrowie w okresie młodzieńczym" dla I Kliniki Ginekologii i Położnictwa – wartość całkowita projektu – **59.936,00 zł**. Projekt finansowany ze środków Gminy Wrocław. Projekt zakończony.
- 11) Program badań przesiewowych raka jelita grubego, w zakresie wykonywania badań kolonoskopowych w systemie oportunistycznym na lata 2019-2021 - wartość całkowita projektu **1.406.000,00 zł**. Projekt finansowany ze środków Ministerstwa Zdrowia. Zadanie w trakcie planowej realizacji.
- 12) Program oceny jakości życia i stanu zdrowia dzieci i młodzieży po zakończonym leczeniu przeciwnowotworowym na lata 2019-2021- wartość całkowita projektu **65.500,00 zł**. Projekt finansowany ze środków Ministerstwa Zdrowia. Projekt zakończony.
- 13) Nieinwazyjne badanie naukowe - Rekrutacja dawczyń pokarmu kobiecego i pozyskanie materiału na cele naukowe w ramach projektu pt. „ Prozdrowotne znaczenie dzielenia się pokarmem”, wartość całkowita projektu **3.600 zł**. Projekt finansowany ze środków Warszawskiego Uniwersytetu Medycznego. Zadanie w trakcie planowej realizacji.

- 14) Umowa dotacji - zakup sprzętu dla I Kliniki Ginekologii i Położnictwa – wartość projektu **360.000,00 zł**. Projekt finansowany ze środków Gminy Wrocław. Zakup zrealizowany.
- 15) Umowa dotacji – zakup środków ochrony osobistej (COVID-19), umowa nr 25/U/WBZ/2020 – wartość projektu **160.000 zł**. Projekt finansowany ze środków Gminy Wrocław. Zakup zrealizowany.
- 16) Umowa dotacji – zakup środków ochrony osobistej oraz automatu do pipetowania MYRA (COVID-19), umowa nr 30/U/WBZ/2020 – wartość projektu **448.390 zł**. Projekt finansowany ze środków Gminy Wrocław. Zakup zrealizowany.
- 17) Umowa dotacji – zakup ambulansu kontenerowego, sprzętu medycznego do pozaustrojowego utleniania krwi i środków ochrony osobistej (COVID-19), umowa nr 13/U/WBZ/2020 – wartość projektu **2.000.000 zł**. Projekt finansowany ze środków Gminy Wrocław. Zakup zrealizowany.
- 18) Umowa dotacji – zakup respiratora z uchwytami do karetki (COVID-19), umowa nr 39/U/WBZ/2020 – wartość projektu **60.240 zł**. Projekt finansowany ze środków Gminy Wrocław. Zakup zrealizowany.
- 19) Umowa dotacji – zakup system pomiaru temperatury - 5 szt., zestaw do wentylacji nieinwazyjnej pacjentów obejmujący generator przepływu i 5 hełmów typu CEPA - 2 zestawy, VIASURE SEARS-COV-2 REALTIME PCR DETECTION KIT (COVID 19), umowa nr 63/U/WBZ/2020 – wartość projektu **486.994 zł**. Projekt finansowany ze środków Gminy Wrocław. Zakup zrealizowany.
- 20) Umowa dotacji – zakup zamrażarek wraz z niezbędnym systemem immonit do przechowywania szczepionek (COVID-19), umowa nr 92/U/WBZ/2020 – wartość projektu **44.609,64 zł**. Projekt finansowany ze środków Gminy Wrocław. Zakup zrealizowany.
- 21) Przyznanie środków z Funduszu Przeciwdziałania COVID-19 na realizację zakupu sprzętu dla II Oddziału Intensywnej Terapii Dziecięcej i Anestezjologii w ramach zapobiegania zakażeniem wirusem SARS-CoV-2, umowa nr DOL/SK/COVID-19/123/2020/513, wartość całkowita projektu **919.907,69 zł**. Projekt finansowany ze środków Ministerstwa Zdrowia. Zakup zrealizowany.
- 22) Program Profilaktyki i Leczenia Chorób Układu Sercowo-Naczyniowego POLKARD na lata 2017-2020 Dopuszczenie w aparaty RTG z ramieniem C celem umożliwienia udzielania świadczeń z zakresu chirurgii naczyniowej i leczenia chorych z zaburzeniami rytmu serca w roku 2020, całkowita wartość projektu **750.000 zł**. Projekt finansowany ze środków Ministerstwa Zdrowia. Zakup zrealizowany.
- 23) Ogólnopolski program badań przesiewowych w kierunku tętniaka aorty brzusznej w latach 2018-2020 – projekt partnerski, gdzie wartość przypadająca na realizację zadań przez szpital wynosi **91.760 zł**. Projekt finansowany ze środków Ministerstwa Zdrowia. Zadanie w trakcie planowej realizacji.
- 24) Narodowy Program Rozwoju Medycyny Transplantacyjnej Zakup sprzętu i aparatury - doposażenie ośrodków transplantacyjnych. Zakup pojemników do przechowywania i transportu narządów w hipotermii prostej w ramach prowadzonej działalności dotyczącej przeszczepiania narządów: płuca, nerki, wątroba, serce, trzustka oraz przeszczepiania złożonych, unaczynionych przeszczepów wielotkankowych w zakresie kończyny górnej). Całkowita wartość projektu **12.000 zł**. Projekt finansowany ze środków Ministerstwa Zdrowia. Zakup zrealizowany.
- 25) Program Profilaktyki i Leczenia Chorób Układu Sercowo-Naczyniowego POLKARD na lata 2017-2020 Dopuszczenie w aparaty USG z możliwością echokardiografii celem diagnozowania i leczenia chorób układu krążenia. Całkowita wartość projektu **250.000 zł**. Projekt finansowany ze środków Ministerstwa Zdrowia. Zakup zrealizowany.

- 26) Zapobieganie i zwalczanie chorób zakaźnych (covid-19). Zakup asortymentu: środki do ochrony osobistej, środki do dezynfekcji, i sprzętu medycznego na rzecz walki z COVID-19. Całkowita wartość projektu **1.599.375 zł**. Projekt finansowany ze środków Urzędu Marszałkowskiego. Zakup zrealizowany.
- 27) Poprawa dostępu do terapii w ostrym udarze mózgu. Model regionalnej między szpitalnej sieci poprawiającej efektywność leczenia ostrej fazy udarów niedokrwiennych mózgu, zwiększenie dostępności do inwazyjnych terapii endowaskularnych i skrócenie czasu do interwencji – TELESTROKE. Całkowita wartość projektu **165.218,40 zł**. Projekt finansowany ze środków Ministerstwa Zdrowia. Zakup zrealizowany.
- 28) Umowa dotacji - utylizacja opadów covid-19 - środków ochrony osobistej Kliniki Pediatrii Chałubińskiego 2-2A. Całkowita wartość projektu **50.000 zł**. Projekt finansowany ze środków Wojewódzkiego Funduszu Ochrony Środowiska i Gospodarki Wodnej. Zakup zrealizowany.
- 29) Umowa dotacji – zakup środków ochrony osobistej - fartuchy i maski (COVID-19). Całkowita wartość projektu **400.000 zł**. Projekt finansowany ze środków Starostwa Powiatowego Wrocław. Zakup zrealizowany.
- 30) RDPS.09.03.00-02.0022/20 Przeciwdziałanie wykluczeniu społecznemu spowodowanemu przez COVID-19 - Lokalizacja Strzelin. UE_Program operacyjny RPO Województwa Dolnośląskiego 2014-2020 w ramach 9 Osi priorytetowej: Włączenie społeczne, Działanie 9.3 Dostęp do wysokiej jakości usług zdrowotnych. Priorytet inwestycyjny: Ułatwienie dostępu do przystępnych cenowo, trwałych oraz wysokiej jakości usług, w tym opieki zdrowotnej i usług socjalnych świadczonych w interesie ogólnym Zakupy: zamgławiacze - 6 szt., respirator - 2 szt., chłodnia - 2 szt., łóżka OIOM - 3 szt., łóżka zwykłe - 6 szt., łóżka zwykłe - 7 szt., aparat EKG - 1 szt. Całkowita wartość projektu 379 308 zł. Projekt finansowany ze środków: UE 322 411,80 zł (85%), budżetu państwa 37 930,80 zł (10%), budżetu województwa dolnośląskiego 18 965,40 zł (5%). Zadanie w trakcie planowej realizacji.

V. REALIZACJA ZADAŃ FINANSOWYCH 2020 r.

Uniwersytecki Szpital Kliniczny we Wrocławiu realizował w 2020 r. Plan Finansowy przyjęty Uchwałą nr 22 Rady Społecznej z dnia 17 stycznia 2020 r. i zaktualizowany Uchwałą nr 48 Rady Społecznej z dnia 05 października 2020 r. oraz Uchwałą nr 57 Rady Społecznej z dnia 18 grudnia 2020 r.

PRZYCHODY ZE SPRZEDAŻY PRODUKTÓW I ZRÓWNANE Z NIMI

Plan na 2020 rok po stronie przychodów ze sprzedaży został wykonany w **101,74 %** (odchylenie **1,74 %**), w tym:

	Wyszczególnienie	Aktualizacja PF 2020 (z dn.18.12.2020)	Wykonanie 2020 (na dz. 15.06.2021)	% wykonania planu	Odchylenie %
A.	Przychody ze sprzedaży i zrównane z nimi w tym:	781 445 358	795 056 937	101,74%	1,74%
I.	Przychody netto ze sprzedaży produktów	777 149 719	793 542 114	102,11%	2,11%
I.1	PRZYCHODY Z NARODOWEGO FUNDUSZU ZDROWIA	712 553 270	729 680 044	102,40%	2,40%
I.1.1	RYCZAŁT - LIMITOWANE	319 383 792	297 703 514	93,21%	-6,79%
I.1.2	WYODRĘBNIONE - LIMITOWE I SOR	175 651 726	172 697 887	98,32%	-1,68%
I.1.3	WYODRĘBNIONE - PAKIET ONKOLOGICZNY	8 380 077	13 063 693	155,89%	55,89%
I.1.4	WYODRĘBNIONE - NIELIMITOWE	77 099 927	85 607 247	111,03%	11,03%
I.1.5	POZA SIECIĄ - LIMITOWE	80 091 106	110 868 597	138,43%	38,43%
I.1.6	środki na świadczenia opieki zdrowotnej (pielęgniarki, położne ratownicy, lekarze)	51 946 640	49 739 106	95,75%	-4,25%
I.2	NADWYKONANIA	0	1 107 658		
I.2.1	Wyodrębnione - Limitowe (nadlimity)	0	896 512	-	-
I.2.2	Wyodrębnione - PAKIET ONKOLOGICZNY (nadlimity)	0	17 410	-	-
I.2.3	Wyodrębnione - nielimitowe (nadlimity)	0	142 490	-	-
I.2.4	Poza siecią - Limitowe (nadlimity)	0	51 246	-	-
I.3	Sprzedaż pozostała, w tym:	64 596 449	62 754 412	97,15%	-2,85%
I.3.1	stażyści	5 290 301	7 125 131	134,68%	34,68%
I.3.2	rezydenci	43 991 052	39 951 032	90,82%	-9,18%
I.3.3	dydaktyka	797 651	558 040	69,96%	-30,04%
I.3.4	usługi medyczne (szpitale, przychodnie i lekarze rodzinni, cudzoziemcy, nieubezpieczeni, różne usługi medyczne, przeszczep ręki, jelito grube)	8 954 930	9 224 148	103,01%	3,01%
I.3.5	Badania Kliniczne	3 925 956	4 044 024	103,01%	3,01%
I.3.6	usługi niemedyczne	851 715	950 583	111,61%	11,61%
I.3.7	COVID-19 - testy komercyjne	784 843	901 454	114,86%	14,86%
II.	Zmiana stanu produktów	4 295 639	1 514 823	35,26%	-64,74%

Przychody netto ze sprzedaży produktów osiągnęły poziom wyższy od planowanych o **1,74%** tj. o **13.611.579 zł**, w tym:

- *przychody z umów* osiągnęły poziom wyższy od planowanego o **2,11%** tj.: **16.392.396 zł**,
- *przychody z nadwykonań* nie były planowane a osiągnęły poziom **1.107.658 zł**, - na dzień sporządzenia informacji zostały złożone stosowne wnioski do DOW NFZ o sfinansowanie wykazanych nadwykonań w drodze ugód;
- *sprzedaż pozostała* osiągnęła poziom niższy od planowanego o **2,85 %** tj.: **1.842.036 zł**.

Wartość przychodów ze sprzedaży z NFZ uwzględnia skutki braku planowej realizacji kontraktu za 2020 rok, zgodnie z wytycznymi Ministerstwa Finansów dotyczącymi ujęcia przez SPZOZ w 2020 r. wartości ryczałtowych

przychodów za świadczenia zdrowotne, których koszty zostaną zrealizowane dopiero w 2021 r., w ramach następujących rodzajów:

1. ryczałtu PSZ w 2020 roku, niewykonanie w wartości **21.550.673 zł.**;
2. niewykonanie wartości pozostałych umów do wielokrotności 1/12 kontraktu rocznego, w związku z epidemią COVID, w łącznej wartości **6.398.259,31 zł.**

Wytyczna MF: „Jednostki wymienione w art. 2 ust. 1 ustawy z dnia 29 września 1994 r. o rachunkowości, w tym sp zoz, zobowiązane są do prowadzenia ksiąg rachunkowych i sporządzania sprawozdań finansowych zgodnie z zasadami określonymi w tej ustawie.

Ustawa o rachunkowości określa podstawowe zasady rachunkowości zwane nadrzędnymi. Z wymogu kompletnego ujęcia ogółu dotyczących danego roku obrotowego zdarzeń gospodarczych wypływa zadanie wyodrębnienia z nich tych, które kształtują wynik finansowy roku obrotowego. Stanowi o tym zasada memoriału w powiązaniu z zasadą współmierności przychodów i związanych z nimi kosztów (por. art. 6 ust. 1 i 2 ustawy). Konsekwencją stosowania tych zasad jest m.in. dokonywanie rozliczeń międzyokresowych przychodów.

Zgodnie z art. 41 ustawy rozliczenia międzyokresowe przychodów obejmują w szczególności równowartość otrzymanych lub należnych od kontrahentów środków z tytułu świadczeń, których wykonanie nastąpi w następnych okresach sprawozdawczych. Z punktu widzenia zasad rachunkowości za przychody – zgodnie z definicją określoną w art. 3 ust. 1 pkt 30 ustawy – uznaje się uprawdopodobnione powstanie w okresie sprawozdawczym korzyści ekonomicznych, o wiarygodnie określonej wartości, w formie zwiększenia wartości aktywów, albo zmniejszenia wartości zobowiązań, które doprowadzą do wzrostu kapitału własnego lub zmniejszenia jego niedoboru w inny sposób niż wniesienie środków przez udziałowców lub właścicieli.

Jak wynika z ww. przepisów, ujęciu w księgach jednostki podlegają wszystkie osiągnięte, przypadające na jej rzecz przychody, niezależnie od terminu ich zapłaty. Przy czym przychody dotyczące przyszłych okresów sprawozdawczych zasadniczo zalicza się do pasywów bieżącego okresu i ujmuje jako rozliczenia międzyokresowe przychodów.”

Mając powyższe na uwadze, ryczałtowe przychody za świadczenia zdrowotne, których koszty pojawią się w 2021 r, tj. w okresie faktycznego wykonania usług zdrowotnych powinny zostać ujęte w 2020 r. jako rozliczenia międzyokresowe przychodów”.

Na dzień sporządzenia informacji, USK we Wrocławiu złożył wniosek do Dolnośląskiego Oddziału Wojewódzkiego Narodowego Funduszu Zdrowia o przedłużenie okresu rozliczeniowego za 2020 rok do 31.12.2021 roku, zgodnie z komunikatem Centrali NFZ z 10.06.2021 roku.

Skutki nadrobienia realizacji kontraktu za 2020 rok, w terminie powyższym, zostaną uwzględnione w pozostałych przychodach operacyjnych za 2021 rok.

Znaczącym odchyleniem w stosunku do planu w 2020 r. wyróżnia się **zmiana stanu produktów** – planowana na 4.295.639 zł a na koniec 2020 r. zaksięgowana na poziomie **1.514.823 zł.** Zmiana stanu produktów za 2020, wynika ze zmian na rozliczeniach międzyokresowych kosztów. Jest to różnica pomiędzy nowymi kosztami usług a rozliczeniem z poprzednich lat, oraz zmiana stanu rezerw, która wynika z utworzenia rezerw na kolejne lata a rozliczeniem rezerwy z lat ubiegłych.

KOSZTY DZIAŁALNOŚCI OPERACYJNEJ

Plan na 2020 rok po stronie kosztów działalności operacyjnej został wykonany w **103,97%** (odchylenie na poziomie **3,97 %**), w tym:

Wyszczególnienie	Aktualizacja PF 2020 (z dn.18.12.2020)	Wykonanie 2020 (na dz. 15.06.2021)	% wykonania planu	Odchylenie %
PRZEKROCZENIE PLANU				
Usługi obce	93 160 565	104 024 922	111,66%	11,66%
Energia	12 100 000	12 992 638	107,38%	7,38%
Zużycie materiałów	306 216 969	319 383 454	104,30%	4,30%
Amortyzacja	24 549 970	25 584 000	104,21%	4,21%
Wynagrodzenia	298 876 061	306 056 319	102,40%	2,40%
NIEWYKONANIE PLANU				
Podatki i opłaty:	3 826 619	3 815 852	99,72%	-0,28%
Ubezpieczenia społeczne i inne świadczenia	62 670 561	61 517 738	98,16%	-1,84%
Pozostałe koszty rodzajowe	1 998 000	1 924 902	96,34%	-3,66%
Koszty działalności operacyjnej	803 398 744	835 299 824	103,97%	3,97%

Przekroczenie wartości planowanej Kosztów działalności operacyjnej za 2020 rok o **3,97%** tj. w łącznej wysokości **31.901.080 zł.** zostało wygenerowane przez następujące grupy kosztów:

1. zużycie materiałów [**13,16 mln zł.**], w tym:
 - a. leki w ramach programów profilaktycznych i chemioterapii – **5,03 mln zł.** – finansowane w ramach kontraktu z DOW NFZ;
 - b. zużycie leków otrzymanych w ramach darowizn – **2,5 mln zł.**;
 - c. odczynniki i materiały pomocnicze – **1,35 mln zł.** – zwiększone zapotrzebowania na badania związane ze zwalczaniem epidemii COVID;
 - d. sprzęt medyczny i techniczny, w tym głównie jednorazowy – **1,69 mln zł.** zwiększone zapotrzebowania na procedury medyczne związane ze zwalczaniem epidemii COVID;
 - e. bielizna i pościel – **2,27 mln zł.** zwiększone zapotrzebowania związane ze zwalczaniem epidemii COVID;
2. usługi obce [**10,86 mln zł.**], w tym:
 - a. koszty pracy personelu medycznego w ramach umów cywilno-prawnych – **7,78 mln zł.** wynikający z zwiększonego zapotrzebowania związanego ze zwalczaniem epidemii COVID;
3. wynagrodzenia [**7,18 mln zł.**] wynikające ze zwiększonego zapotrzebowania związanego ze zwalczaniem epidemii COVID.

WYNIK NA SPRZEDAŻY

	Wyszczególnienie	Aktualizacja PF 2020 (z dn.18.12.2020)	Wykonanie 2020 (na dz. 15.06.2021)	% wykonania planu	Odchylenie %
A.	Przychody ze sprzedaży i zrównane z nimi w tym:	781 445 358	795 056 937	101,74%	1,74%
B.	Koszty działalności operacyjnej	803 398 744	835 299 824	103,97%	3,97%
C.	Zysk (strata) ze sprzedaży (A-B)	-21 953 386	-40 242 887	183,31%	83,31%

Wynik na sprzedaży za dwanaście miesięcy 2020 roku zamknął się stratą na poziomie **-40.242.887 zł**, przy przekroczeniu planu po stronie przychodów o **1,74%** i kosztów o **3,97%**.

Realizacja straty na sprzedaży, o **83,31%** większej niż założona w planie finansowym na 2020 rok, wynika z:

- braku planowej realizacji przychodów z realizacji kontraktu z NFZ w rodzaju leczenie szpitalne – ryczałt PSZ i świadczeń finansowanych w 2020 roku do 1/12 wartości kontraktu, wynikającej z ograniczeń organizacyjnych i potencjału leczniczego związanego z epidemią COVID w łącznej wysokości 27,95 mln zł.;
- dotychczasowych kosztów zwalczania epidemii COVID w 2020 roku dotyczących zwłaszcza zużycia materiałów i sprzętu jednorazowego oraz kosztów pracy personelu medycznego.

W związku z zaleceniami Ministerstwa Finansów szpital skorygował wartość przychodów uzyskanych z ryczałtu o kwotę **21.550.673 zł**.

PRZYCHODY I KOSZTY OPERACYJNE

Plan na 2020 rok w pozycji pozostałe przychody operacyjne został wykonany w wartości **61.967.634 zł.**, tym samym został przekroczony o **53,01 %**, natomiast plan w pozycji pozostałe koszty operacyjne wykonany został w wartości **10.724.532 zł.** czyli został przekroczony o **51,63 %**, w tym szczegółowo:

	Wyszczególnienie	Aktualizacja PF 2020 (z dn.18.12.2020)	Wykonanie 2020 (na dz. 15.06.2021)	% wykonania planu	Odchylenie %
D.	Pozostałe przychody operacyjne	40 499 034	61 967 634	153,01%	53,01%
I.	Przychody ze zbycia niefinans. aktywów trwałych	0	0		
II.	Dotacje	13 241 550	13 134 833	99,19%	-0,81%
III.	Inne przychody operacyjne	27 257 484	48 832 801	179,15%	79,15%
IV	Rozwiązanie odpisów aktualizujących NFZ	0	0		
E.	Pozostałe koszty operacyjne	7 073 031	10 724 532	151,63%	51,63%
I.	Strata ze zbycia niefinansowych aktywów trwałych	43 400	6 025	13,88%	-86,12%
II.	Aktualizacja wartości aktywów niefinans. w tym:	1 264 403	1 052 229	83,22%	-16,78%
III.	Inne koszty operacyjne	5 765 228	9 666 278	167,67%	67,67%
IV.	Odpisy na należnościach (pozostałe)	0	0		

Wartość pozostałych kosztów operacyjnych wynika m.in. z utworzonych odpisów aktualizacyjnych na pozostałe należności i Nadlimity NFZ, utworzonych rezerw, kosztów z tytułu refaktur za media i kosztów lat ubiegłych.

WYNIK NA POZOSTAŁEJ DZIAŁALNOŚCI OPERACYJNEJ

	Wyszczególnienie	Aktualizacja PF 2020 (z dn.18.12.2020)	Wykonanie 2020 (na dz. 15.06.2021)	% wykonania planu	Odchylenie %
D.	Pozostałe przychody operacyjne	40 499 034	61 967 634	153,01%	53,01%
E.	Pozostałe koszty operacyjne	7 073 031	10 724 532	151,63%	51,63%
F.	Zysk (strata) z działalności operacyjnej (C+D-E)	11 472 617	11 000 215	95,88%	-4,12%

Na koniec 2020 r. Szpital uzyskał dodatni wynik na pozostałej działalności operacyjnej w wysokości **11.632.358 zł.** tj. o **1,39%** wyższej niż założono w PF na 2020 rok.

PRZYCHODY I KOSZTY FINANSOWE

Plan na 2020 rok w pozycji przychody finansowe został wykonany w **wysokości 931.101 zł.** tym samym został przekroczony o **110,43 %**, natomiast w pozycji koszty finansowe wykonany został w wysokości **1.140.266 zł.**, czyli przekroczony o **35,01%** w tym szczegółowo:

	Wyszczególnienie	Aktualizacja PF 2020 (z dn.18.12.2020)	Wykonanie 2020 (na dz. 15.06.2021)	% wykonania planu	Odchylenie %
G.	Przychody finansowe	442 481	931 101	210,43%	110,43%
I.	Dywidendy i udziały w zyskach, w tym:	0	0		
II.	Odsetki, w tym:	442 481	931 101	210,43%	110,43%
III.	Zysk ze zbycia inwestycji	0	0		
IV.	Aktualizacja wartości inwestycji	0	0		
V.	Inne	0	0		
H.	Koszty finansowe	844 588	1 140 266	135,01%	35,01%
I.	Odsetki, w tym:	799 190	1 089 526	136,33%	36,33%
II.	Strata ze zbycia inwestycji	0	0		
III.	Aktualizacja wartości inwestycji	0	0		
IV.	Inne	45 398	50 740	111,77%	11,77%

WYNIK NA DZIAŁALNOŚCI FINANSOWEJ

	Wyszczególnienie	Aktualizacja PF 2020 (z dn.18.12.2020)	Wykonanie 2020 (na dz. 15.06.2021)	% wykonania planu	Odchylenie %
G.	Przychody finansowe	442 481	931 101	210,43%	110,43%
H.	Koszty finansowe	844 588	1 140 266	135,01%	35,01%
I.	Zysk (strata) brutto (F+G-H)	11 070 510	10 791 050	97,48%	-2,52%

Na koniec 2020 r. Szpital uzyskał dodatni wynik na działalności finansowej w wysokości **10.791.050 zł.** tj. o **2,52%** niższej niż założono w PF na 2020 rok.

WYNIK FINANSOWY

	Wyszczególnienie	Aktualizacja PF 2020 (z dn.18.12.2020)	Wykonanie 2020 (na dz. 15.06.2021)	% wykonania planu	Odchylenie %
I.	Zysk (strata) brutto (F+G-H)	11 070 510	11 423 193	103,19%	3,19%
J.	Podatek dochodowy	593 844	673 071	113,34%	13,34%
L.	Zysk (strata) netto (I-J-K)	10 476 666	10 117 979	96,58%	-3,42%

Wykazany za 2020 rok wynik netto był **dodatni** i wyniósł **10.117.979 zł. tj niższy o 3,42%** od założonego w planie finansowym na 2020 rok.

Podatek dochodowy od osób prawnych za rok 2020 został ustalony i zapłacony na kwotę **673.071 zł.**

NADWYKONANIA

Na koniec miesiąca grudnia 2020 r. w księgach rachunkowych (wg stanu na dzień 10 maja 2021 r.) zaewidencjonowane w szpitalu świadczenia niesfinansowane przez NFZ za rok 2020 wynoszą **1.107.658 zł** w tym m.in.:

a) Świadczenia mające gwarancję finansowania ogółem **156.900 zł** w tym:

- pakiet onkologiczny – **17.410 zł,**
- wyodrębnione – nielimitowane – **142.490 zł,**

b) Świadczenia bez gwarancji finansowania ogółem **950.758 zł** w tym:

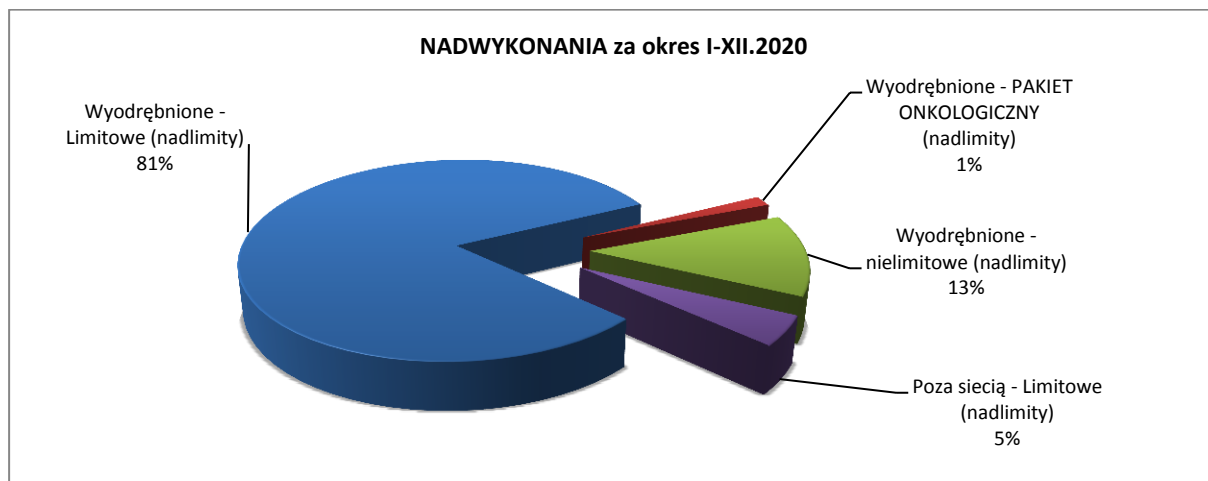
- limitowane szpital – **20.140 zł,**

- limitowane pozostałe – **927.618 zł.**

Na dzień sporządzenia informacji zostały złożone stosowne wnioski do DOW NFZ o sfinansowanie wykazanych nadwykonań w drodze ugód.

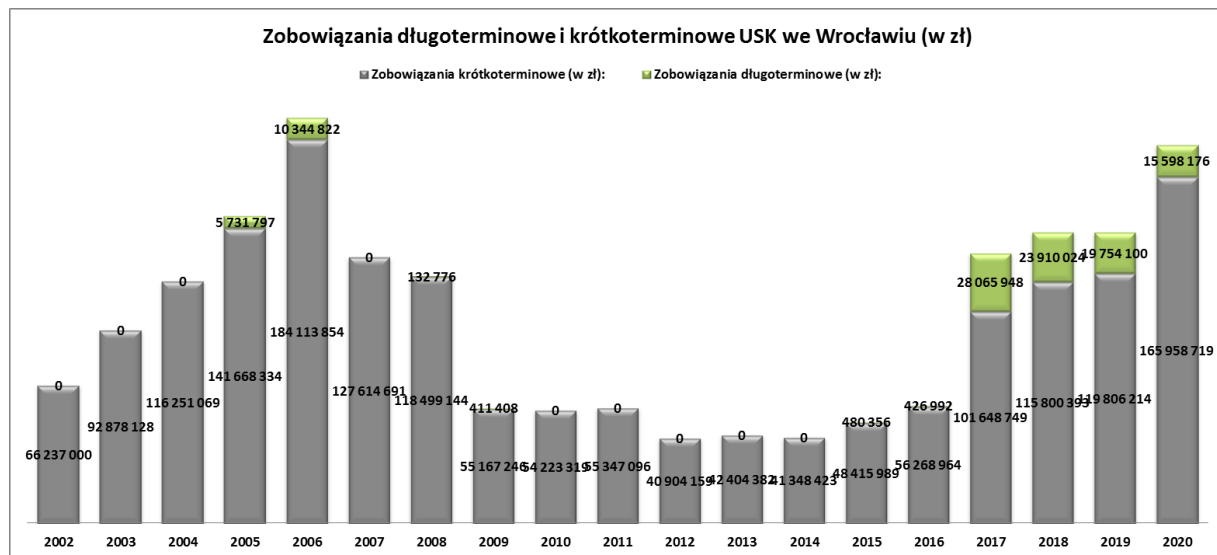
Rok	Programy lekowe	Chemioterapia	Pakiet onkologiczny	Wyodrębnione nielimitowane	Wyodrębnione limitowane szpital	Wyodrębnione limitowane pozostałe	RAZEM
2020			17 410	142 490	20 140	927 618	1 107 658

Strukturę nadwykonań za rok 2020 przedstawia poniższy wykres.



STRUKTURA ZOBOWIĄZAŃ KRÓTKO- i DŁUGOTERMINOWYCH**ZOBOWIĄZANIA DŁUGOTERMINOWE**

USK na koniec grudnia 2020 r. wg stanu ksiąg rachunkowych z 11 czerwca 2021 r. posiada **zobowiązania długoterminowe** w wysokości **15.598.176 zł**, w tym kredyt **15.384.640 zł** oraz pożyczka **213.536 zł**.



Wartość zobowiązań długoterminowych tworzy głównie kredyt długoterminowy w Banku Gospodarstwa Krajowego przejęty przez USK w ramach łączenia z jednostką SPSK1, w 2017 roku.

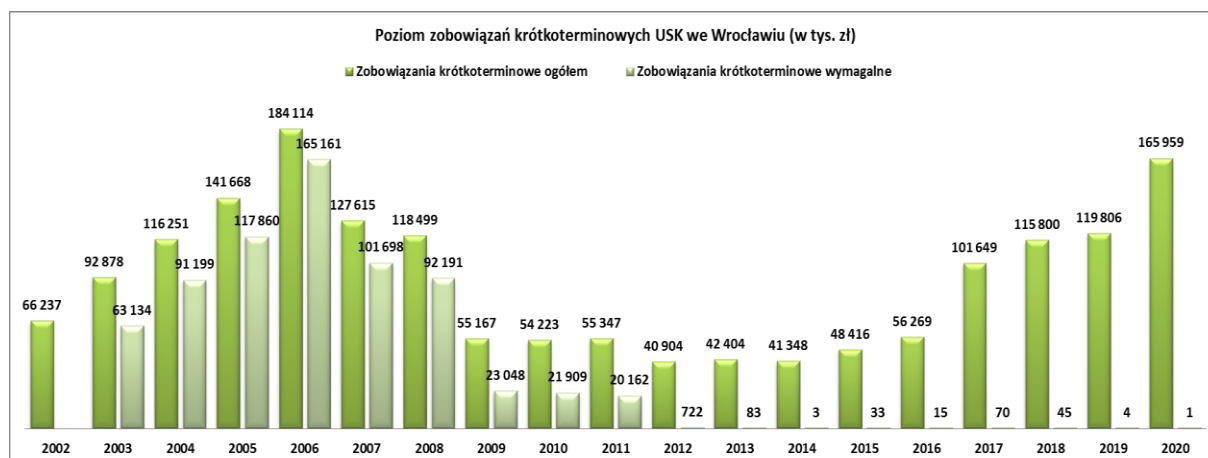
ZOBOWIĄZANIA KRÓTKOTERMINOWE

USK na koniec grudnia 2020 r. wg stanu ksiąg rachunkowych z 10 maja 2021 r. posiada **zobowiązania krótkoterminowe** w wysokości **165.958.718,91 zł**, w tym zobowiązania wymagalne w łącznej kwocie **765,50 zł**.
Struktura zobowiązań krótkoterminowych uwzględnia kredyt w wysokości **4.102.560 zł** oraz pożyczka **53.364zł**.

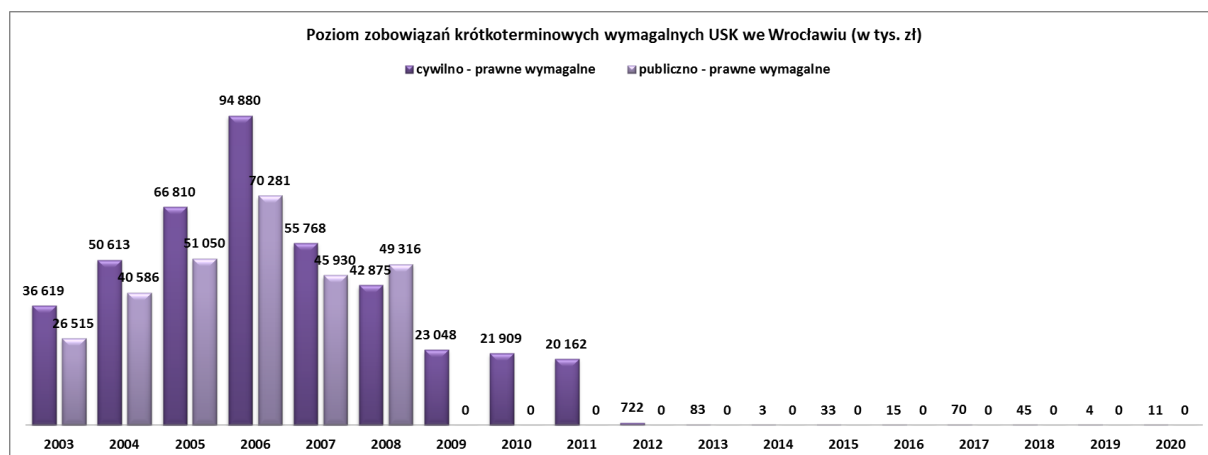
ZOBOWIĄZANIA KRÓTKOTERMINOWE	STAN NA KONIEC OKRESU SPRAWOZDAWCZEGO		STAN NA KONIEC OKRESU POPRZEDNIEGO	
	31.12.2020 r.		31.12.2019 r.	
	ogółem	wymagalne	ogółem	wymagalne
zobowiązania z tytułu dostaw i usług	78 593 343,09	765,50	61 861 947,26	3 770,52
zobowiązania publicznoprawne	25 609 480,25		18 718 762,96	
zobowiązania z tytułu wynagrodzeń	24 196 681,48		14 879 393,57	
zobowiązania pozostałe	27 029 712,89		16 088 025,83	
fundusze specjalne	6 373 577,20		4 101 774,94	
kredyty i pożyczki	4 155 924,00		4 156 309,90	
RAZEM	165 958 718,91	765,50	119 806 214,46	3 770,52

Kształtowanie się poziomu zobowiązań krótkoterminowych USK we Wrocławiu na przestrzeni lat 2003-2020 zostało przedstawione na wykresach 1 i 2.

Wykres 1 Struktura i poziom zobowiązań krótkoterminowych USK we Wrocławiu (w tys. zł)



Wykres 2 Struktura i poziom zobowiązań krótkoterminowych wymagalnych USK we Wrocławiu (w tys. zł)



Analiza wartości zobowiązań krótkookresowych wskazuje, że:

1. od roku 2003 do roku 2006 zobowiązania krótkoterminowe rosły i osiągnęły wartość 184.114 tys. zł,
2. w latach 2006-2009 widoczna jest wyraźna tendencja spadkowa, wskazująca na stabilizację kondycji finansowej jednostki i jej zdolność do finansowania zobowiązań wymagalnych jak i bieżących;
3. w latach tj. 2009-2016 zobowiązania krótkoterminowe utrzymywały się na stabilnym poziomie od najniższych 40.904 tys. zł w 2012 r. do najwyższych 56.269 tys. zł w 2016 r.
4. od roku 2017, w związku z rozszerzeniem skali prowadzonej działalności, w tym przejęcie jednostki SPSK1, zobowiązania krótkoterminowe wykazują znaczący wzrost wartości, w relacji do 2016 roku, przy braku wykazywania zobowiązań przeterminowanych;
5. w 2020 roku, wartość wykazanych na 31.12.2020 roku zobowiązań krótkoterminowych wzrosła do 165.959 tys. zł z powodu zwiększonego zużycia materiałów i usług obcych związanych z realizacją świadczeń medycznych w okresie pandemii oraz dodatkowych kosztów pracy personelu medycznego, w tym dodatków finansowanych w ramach umów NFZ z tytułu COVID. Zwiększona wartość poziomu zobowiązań, wykazana na koniec 2020 roku, nie wpłynęła na terminowość finansowania zobowiązań.

Wartość zobowiązań krótkookresowych wymagalnych na koniec 2020 roku wniosła **765,50 zł**.

VI. ANALIZA SYTUACJI EKONOMICZNO-FINANSOWEJ za 2020 r.

Analizę sytuacji ekonomiczno-finansowej opracowano na podstawie rozporządzenia Ministra Zdrowia z dnia 12 kwietnia 2017 r. w sprawie wskaźników ekonomiczno-finansowych niezbędnych do sporządzenia analizy i prognozy sytuacji ekonomiczno-finansowej samodzielnych publicznych zakładów opieki zdrowotnej.

Dane finansowe stanowiące podstawę przeprowadzonej analizy wskaźnikowej wynikają ze sprawozdań finansowych opracowanych przez jednostkę w poszczególnych latach 2019-2020 tj.: Tabela nr 1 (Bilans) i Tabela nr 2 (Rachunek Zysków i Strat).

Wskaźniki zyskowności

wyszczególnienie		2019		2020	
		Wartość wskaźnika	Ocena	Wartość wskaźnika	Ocena
Wskaźniki zyskowności	1) wskaźnik zyskowności netto	1,50%	3	1,18%	3
	2) wskaźnik zyskowności działalności operacyjnej	1,69%	3	1,29%	3
	3) wskaźnik zyskowności aktywów	4,20%	5	3,29%	4
	1. Razem:		11		10

Wynik finansowy netto x 100%
Wskaźnik zyskowności netto = $\frac{\text{Wynik finansowy netto}}{\text{Przychody netto ze sprzedaży produktów + Przychody netto ze sprzedaży towarów i materiałów + Pozostałe przychody operacyjne + Przychody finansowe}}$

Wskaźnik zyskowności netto za 2020 r. kształtuje się na poziomie 1,18 % i jest niższy względem roku ubiegłego. Na spadek tego wskaźnika w stosunku do roku poprzedniego, wpływ miał wzrost pozostałych przychodów operacyjnych o 207% oraz przychodów finansowych o 298%, a także zmniejszenie wyniku finansowego w stosunku do 2019 r. o 9,19%.

Szpital w trakcie roku wielokrotnie bilansował umowy między produktami, jak i pomiędzy kontraktami, dostosowując ich poziom do zapotrzebowania pacjentów zgłaszających się do leczenia, tak aby wykorzystać w pełni posiadany potencjał przychodowy. Kwota niesfinansowanych świadczeń za 2020 r. przez NFZ wynosi 1.107.658 zł.

Wynik z dział. operacyjnej x 100%
Wskaźnik zyskowności dział. operacyjnej = $\frac{\text{Wynik z dział. operacyjnej}}{\text{Przychody netto ze sprzedaży produktów + Przychody netto ze sprzedaży towarów i materiałów + Pozostałe przychody operacyjne}}$

Wskaźnik zyskowności działalności operacyjnej za 2020 r. między innymi z powodu niższego wyniku finansowego z działalności operacyjnej (spadek o 12,45%), kształtuje się na poziomie 1,29 % i jest niższy od osiągniętego w roku ubiegłym, w głównej mierze z analogicznych czynników opisanych przy wskaźniku zyskowności netto.

Wskaźnik zyskowności aktywów =	Wynik finansowy netto x 100%
	(Suma aktywów na koniec okresu + Suma aktywów na początek okresu)/2

Wskaźnik zyskowności aktywów za 2020 r. kształtuje się na poziomie 3,29 % i jest niższy niż w 2019 r. w wyniku zwiększenia wartości aktywów (zwiększenie aktywów trwałych o 24% i aktywów obrotowych o 29%). Wskaźnik ten pokazuje, że majątek szpitala wygenerował zysk na poziomie około 3 groszy na jedną złotówkę zaangażowaną w majątek szpitala.

Wskaźniki płynności

wyszczególnienie		2019		2020	
		Wartość wskaźnika	Ocena	Wartość wskaźnika	Ocena
Wskaźniki płynności	1) wskaźnik bieżącej płynności	1,07	8	1,12	8
	2) wskaźnik szybkiej płynności	0,97	8	0,97	8
	2. Razem:	/	16	/	16

Wskaźnik bieżącej płynności =	Aktywa obrotowe – Należności handlowe o okresie spłaty pow. 12 miesięcy – Krótkoterminowe rozliczenia okresowe
	Zobowiązania krótkoterminowe – Zobowiązania handlowe o okresie spłaty pow. 12 miesiący + Rezerwy krótkoterminowe

Wskaźnik bieżącej płynności za 2020 r. ukształtował się na poziomie 1,12 uległ wzrostowi w stosunku do roku ubiegłego. Wartość wskaźnika wskazuje na stabilną sytuację finansową i oznacza, że mimo połączenia z SPSK1, po upłynieniu zapasów, ściągnięciu należności i wykorzystaniu środków pieniężnych Szpital może spłacić bieżące zobowiązania, rozwijać się i nie pogarszać swojej płynności.

Wskaźnik szybkiej płynności =	Aktywa obrotowe – Należności handlowe o okresie spłaty pow. 12 miesięcy – Krótkoterminowe rozliczenia okresowe - Zapasy
	Zobowiązania krótkoterminowe – Zobowiązania handlowe o okresie spłaty pow. 12 miesiący + Rezerwy krótkoterminowe

Wskaźnik szybkiej płynności za 2020 r. ukształtował się na poziomie 0,97 i również uległ wzrostowi w stosunku do roku ubiegłego. Potwierdza on, mimo połączenia z SPSK1, stabilność spłaty zobowiązań, brak występowania napięć płatniczych i opóźnień w regulowaniu zobowiązań, jak również sygnalizuje sprawność regulowania natychmiastowych zobowiązań.

Wskaźniki efektywności

wyszczególnienie		2019		2020	
		Wartość wskaźnika	Ocena	Wartość wskaźnika	Ocena
Wskaźniki efektywności	1) wskaźnik rotacji należności	44	3	44	3
	2) wskaźnik rotacji zobowiązań	31	7	32	7
	3. Razem:		10		10

Wskaźnik rotacji należności (w dniach) =	(Należności z tytułu dostaw i usług na koniec okresu + Należności na początek okresu)/2 x Liczba dni w okresie
	Przychody netto ze sprzedaży produktów + Przychody netto ze sprzedaży towarów i materiałów

Wskaźnik rotacji należności za 2020 r. ukształtował się na poziomie 44 dni czyli pozostał bez zmian względem roku 2019, co świadczy o właściwym obrocie należnościami.

Wskaźnik rotacji zobowiązań (w dniach) =	(Zobowiązania z tytułu dostaw i usług na koniec okresu + Zobowiązania na początek okresu)/2 x Liczba dni w okresie
	Przychody netto ze sprzedaży produktów + Przychody netto ze sprzedaży towarów i materiałów

Wskaźnik rotacji zobowiązań za 2020 r. ukształtował się na poziomie 32 co oznacza wzrost o 1 dzień w stosunku do roku 2019. Uzyskany wskaźnik świadczy o prawidłowej rotacji zobowiązań i stabilnej kondycji finansowej Szpitala.

Wskaźniki zadłużenia

wyszczególnienie		2019		2020	
		Wartość wskaźnika	Ocena	Wartość wskaźnika	Ocena
Wskaźniki zadłużenia	1) wskaźnik zadłużenia aktywów	70,96%	3	63,52%	3
	2) wskaźnik wypłacalności	6,44	0	5,46	0
	4. Razem:		3		3

$\text{Wskaźnik zadłużenia aktywów} = \frac{(\text{Zobowiązania długoterminowe} + \text{Zobowiązania krótkoterminowe} + \text{Rezerwy na zobowiązania}) \times 100\%}{\text{Aktywa razem}}$

Wskaźnik zadłużenia aktywów za 2020 r. kształtuje się na poziomie 63,52% i ma tendencję malejącą względem roku 2019, co świadczy o malejącym stopniu finansowania aktywów kapitałami obcymi.

$\text{Wskaźnik wypłacalności} = \frac{\text{Zobowiązania długoterminowe} + \text{Zobowiązania krótkoterminowe} + \text{Rezerwy na zobowiązania}}{\text{Fundusz własny}}$

Wskaźnik wypłacalności za 2020 r. ukształtował się na poziomie 5,46 i był niższy względem roku 2019. Warto zaznaczyć, że zmiana wskaźnika wynika z konieczności pokrycia straty z lat ubiegłych w wysokości ponad 78 mln zł jakie podczas połączenia zostały przejęte z SPSK1. Dzięki uzyskanemu wynikowi finansowemu, kapitał własny wzrósł i osiągnął dodatnią wartość 40.421.926,22 zł a wskaźnik wypłacalności uległ poprawie.

PODSUMOWANIE

Tabela podsumowująca wyniki oceny sytuacji ekonomiczno-finansowej		2019		2020	
Grupa	Wskaźniki i OCENA	Wartość wskaźnika	Ocena	Wartość wskaźnika	Ocena
1. Wskaźniki zyskowności	1) wskaźnik zyskowności netto	1,50%	3	1,18%	3
	2) wskaźnik zyskowności działalności operacyjnej	1,69%	3	1,29%	3
	3) wskaźnik zyskowności aktywów	4,20%	5	3,29%	4
	1. Razem:		11		10
2. Wskaźniki płynności	1) wskaźnik bieżącej płynności	1,07	8	1,12	8
	2) wskaźnik szybkiej płynności	0,97	8	0,97	8
	2. Razem:		16		16
3. Wskaźniki efektywności	1) wskaźnik rotacji należności	44	3	44	3
	2) wskaźnik rotacji zobowiązań	31	7	32	7
	3. Razem:		10		10
4. Wskaźniki zadłużenia	1) wskaźnik ogólnego zadłużenia	70,96%	3	63,52%	3
	2) wskaźnik wypłacalności	6,44	0	5,46	0
	4. Razem:		3		3
Łączna wartość punktów			40		39

W 2020 roku w stosunku do 2019 wskaźniki zyskowności spadły, wskaźniki płynności wzrosły, wskaźniki efektywności utrzymały się na tym podobnym poziomie a wskaźniki zadłużenia spadły. Ocena wskaźników w 2020 r. spadła do 39 punktów (z 40 pkt. w roku 2019) i była o 2 pkt wyższa od prognozowanej w ubiegłorocznym raporcie sumie wynoszącej 37 punktów.

Tabela nr 1 „BILANS”

	AKTYWA	31.12.2020 r.	31.12.2019 r.
1	2	4	3
A	AKTYWA TRWAŁE	132 996 235,19	107 021 298,01
I	Wartości niematerialne i prawne	603 192,57	1 345 938,03
1	Koszty zakończonych prac rozwojowych	0,00	0,00
2	Wartość firmy	0,00	0,00
3	Inne wartości niematerialne i prawne	603 192,57	1 345 938,03
4	Zaliczki na wartości niematerialne i prawne	0,00	0,00
II	Rzeczowe aktywa trwałe	132 393 042,62	105 675 359,98
1	Środki trwałe	131 576 874,45	95 239 057,50
	a) grunty (w tym prawo wieczystego użytkowania gruntu)	0,00	0,00
	b) budynki, lokale, prawa do lokali i obiekty inżynierii lądowej i wodnej	51 705 734,09	35 981 356,64
	c) urządzenia techniczne i maszyny	4 791 217,49	4 220 296,57
	d) środki transportu	1 064 337,70	420 481,30
	e) inne środki trwałe	74 015 585,17	54 616 922,99
2	Środki trwałe w budowie	816 168,17	10 436 302,48
3	Zaliczki na środki trwałe w budowie	0,00	0,00
III	Należności długoterminowe	0,00	0,00
1	Od jednostek powiązanych	0,00	0,00
2	Od pozostałych jednostek, w których jednostka posiada zaangażowanie w kapitale	0,00	0,00
3	Od pozostałych jednostek	0,00	0,00
IV	Inwestycje długoterminowe	0,00	0,00
1	Nieruchomości	0,00	0,00
2	Wartości niematerialne i prawne	0,00	0,00
3	Długoterminowe aktywa finansowe	0,00	0,00
	a) w jednostkach powiązanych	0,00	0,00
	- udziały lub akcje	0,00	0,00
	- inne papiery wartościowe	0,00	0,00
	- udzielone pożyczki	0,00	0,00
	- inne długoterminowe aktywa finansowe	0,00	0,00
	b) w pozostałych jednostkach, w których jednostka posiada zaangażowanie w kapitale	0,00	0,00
	- udziały lub akcje	0,00	0,00
	- inne papiery wartościowe	0,00	0,00
	- udzielone pożyczki	0,00	0,00
	c) w pozostałych jednostkach	0,00	0,00
	- udziały lub akcje	0,00	0,00
	- inne papiery wartościowe	0,00	0,00
	- udzielone pożyczki	0,00	0,00
	- inne długoterminowe aktywa finansowe	0,00	0,00
4	Inne inwestycje długoterminowe	0,00	0,00
V	Długoterminowe rozliczenia międzyokresowe	0,00	0,00
1	Aktywa z tytułu odroczonego podatku dochodowego	0,00	0,00
2	Inne rozliczenia międzyokresowe	0,00	0,00

	AKTYWA	31.12.2020 r.	31.12.2019 r.
1	2	4	3
B	AKTYWA OBROTOWE	211 828 366,08	164 292 295,55
I	Zapasy	26 952 249,58	14 467 374,57
1	Materiały	26 952 249,58	14 467 374,57
2	Półprodukty i produkty w toku	0,00	0,00
3	Produkty gotowe	0,00	0,00
4	Towary	0,00	0,00
5	Zaliczki na dostawy	0,00	0,00
II	Należności krótkoterminowe	108 648 893,07	99 660 886,04
1	Należności od jednostek powiązanych	0,00	0,00
	a) z tytułu dostaw i usług o okresie spłaty:	0,00	0,00
	- do 12 miesięcy	0,00	0,00
	- powyżej 12 miesięcy	0,00	0,00
	b) inne	0,00	0,00
2	Należności od pozostałych jednostek, w których jednostka posiada zaangażowanie w kapitale	0,00	0,00
	a) z tytułu dostaw i usług o okresie spłaty:	0,00	0,00
	- do 12 miesięcy	0,00	0,00
	- powyżej 12 miesięcy	0,00	0,00
	b) inne	0,00	0,00
3	Należności od pozostałych jednostek	108 648 893,07	99 660 886,04
	a) z tytułu dostaw i usług o okresie spłaty:	101 213 629,98	91 554 396,69
	- do 12 miesięcy	101 213 629,98	91 554 396,69
	- powyżej 12 miesięcy	0,00	0,00
	b) z tytułu podatków, dotacji, ceł, ubezpieczeń społecznych i zdrowotnych oraz innych tytułów publicznych	163 737,21	90 320,79
	c) inne	7 271 525,88	8 016 168,56
	d) dochodzone na drodze sądowej	0,00	0,00
III	Inwestycje krótkoterminowe	69 696 094,70	45 434 374,36
1	Krótkoterminowe aktywa finansowe	69 696 094,70	45 434 374,36
	a) w jednostkach powiązanych	0,00	0,00
	- udziały lub akcje	0,00	0,00
	- inne papiery wartościowe	0,00	0,00
	- udzielone pożyczki	0,00	0,00
	- inne krótkoterminowe aktywa finansowe	0,00	0,00
	b) w pozostałych jednostkach	0,00	0,00
	- udziały lub akcje	0,00	0,00
	- inne papiery wartościowe	0,00	0,00
	- udzielone pożyczki	0,00	0,00
	- inne krótkoterminowe aktywa finansowe	0,00	0,00
	c) środki pieniężne i inne aktywa pieniężne	69 696 094,70	45 434 374,36
	- środki pieniężne w kasie i na rachunkach	21 386 440,24	13 980 989,28
	- inne środki pieniężne	48 309 654,46	31 453 385,08
	- inne aktywa pieniężne	0,00	0,00
2	Inne inwestycje krótkoterminowe	0,00	0,00
IV	Krótkoterminowe rozliczenia międzyokresowe	5 898 985,96	4 729 660,58
C.	Należne wpłaty na kapitał (fundusz podstawowy)	0,00	0,00
D.	Udziały (akcje) własne	0,00	0,00
	AKTYWA RAZEM	344 192 458,50	271 313 593,56

	PASYWA	31.12.2020r.	31.12.2019r.
1	2	4	3
A	KAPITAŁ (FUNDUSZ) WŁASNY	40 007 301,12	29 889 322,20
I	Kapitał (fundusz) podstawowy	68 989 585,57	68 989 585,57
II	Kapitał (fundusz) zapasowy, w tym:	7 124 237,04	7 124 237,04
III	Kapitał (fundusz) z aktualizacji wyceny, w tym:	0,00	0,00
IV	Pozostałe kapitały (fundusze) rezerwowe w tym:	0,00	0,00
V	Zysk (strata) z lat ubiegłych	-46 224 500,41	-57 366 143,30
VI	Zysk (strata) netto	10 117 978,92	11 141 642,89
VII	Odpisy z zysku netto w ciągu roku obrotowego (wielkość ujemna)	0,00	0,00
B	ZOBOWIĄZANIA I REZERWY NA ZOBOWIĄZANIA	304 185 157,38	241 424 271,36
I	Rezerwy na zobowiązania	37 066 881,34	52 972 161,95
1	Rezerwa z tytułu odroczonego podatku dochodowego	0,00	0,00
2	Rezerwa na świadczenia emerytalne i podobne	24 836 777,00	29 415 935,72
	- długoterminowa	19 329 460,00	22 970 104,51
	- krótkoterminowa	5 507 317,00	6 445 831,21
3	Pozostałe rezerwy	12 230 104,34	23 556 226,23
	- długoterminowe	0,00	0,00
	- krótkoterminowe	12 230 104,34	23 556 226,23
II	Zobowiązania długoterminowe	15 598 176,00	19 754 100,00
1	Wobec jednostek powiązanych	0,00	0,00
2	Wobec pozostałych jednostek, w których jednostka posiada zaangażowanie w kapitale	0,00	0,00
3	Wobec pozostałych jednostek	15 598 176,00	19 754 100,00
	a) kredyty i pożyczki	15 598 176,00	19 754 100,00
	b) z tytułu emisji dłużnych papierów wartościowych	0,00	0,00
	c) inne zobowiązania finansowe	0,00	0,00
	d) zobowiązania wekslowe	0,00	0,00
	e) inne	0,00	0,00
III	Zobowiązania krótkoterminowe	165 958 718,91	119 806 214,46
1	Zobowiązania wobec jednostek powiązanych	0,00	0,00
	a) z tytułu dostaw i usług, o okresie wymagalności:	0,00	0,00
	- do 12 miesięcy	0,00	0,00
	- powyżej 12 miesięcy	0,00	0,00
	b) inne	0,00	0,00
2	Zobowiązania wobec pozostałych jednostek, w których jednostka posiada zaangażowanie w kapitale	0,00	0,00
	a) z tytułu dostaw i usług, o okresie wymagalności:	0,00	0,00
	- do 12 miesięcy	0,00	0,00
	- powyżej 12 miesięcy	0,00	0,00
	b) inne	0,00	0,00
3	Zobowiązania wobec pozostałych jednostek	159 585 141,71	115 704 439,52
	a) kredyty i pożyczki	4 155 924,00	4 156 309,90
	b) z tytułu emisji dłużnych papierów wartościowych	0,00	0,00
	c) inne zobowiązania finansowe	0,00	0,00
	d) z tytułu dostaw i usług, o okresie wymagalności:	78 593 343,09	61 861 947,26
	- do 12 miesięcy	78 593 343,09	61 861 947,26
	- powyżej 12 miesięcy	0,00	0,00
	e) zaliczki otrzymane na dostawy i usługi	0,00	0,00
	f) zobowiązania wekslowe	0,00	0,00
	g) z tytułu podatków, ceł, ubezpieczeń społecznych i zdrowotnych oraz innych tytułów publicznoprawnych	25 609 480,25	18 718 762,96
	h) z tytułu wynagrodzeń	24 196 681,48	14 879 393,57
	i) inne	27 029 712,89	16 088 025,83
4	Fundusze specjalne	6 373 577,20	4 101 774,94
IV	Rozliczenia międzyokresowe	85 561 381,13	48 891 794,95
1	Ujemna wartość firmy	0,00	0,00
2	Inne rozliczenia międzyokresowe	85 561 381,13	48 891 794,95
	- długoterminowe	38 561 877,06	18 053 371,38
	- krótkoterminowe	46 999 504,07	30 838 423,57
	PASYWA RAZEM	344 192 458,50	271 313 593,56

Tabela nr 2 „RACHUNEK ZYSKÓW I STRAT”

Wyszczególnienie	Stan na dzień	
	31.12.2020	31.12.2019
A. Przychody netto ze sprzedaży i zrównanie z nimi w tym:	795 056 937,17	720 323 696,05
- od jednostek powiązanych	0,00	0,00
I. Przychody netto ze sprzedaży produktów	793 542 114,29	713 597 602,13
II. Zmiana stanu produktów (zwiększenie - wartość dodatnia, zmniejszenie - wartość ujemna)	1 514 822,88	6 726 093,92
III. Koszt wytworzenia produktów na własne potrzeby jednostki		0,00
II. Przychody netto ze sprzedaży towarów i materiałów	0,00	0,00
B. Koszty działalności operacyjnej	835 299 824,21	726 613 456,66
I. Amortyzacja	25 584 000,31	23 126 873,35
II. Zużycie materiałów i energii	332 376 091,61	274 484 759,55
III. Usługi obce	104 024 921,89	81 511 764,81
IV. Podatki i opłaty, w tym:	3 815 851,84	3 597 265,61
- podatek akcyzowy	0,00	0,00
V. Wynagrodzenia	306 056 318,82	285 679 949,81
VI. Ubezpieczenia społeczne i inne świadczenia w tym :	61 517 737,65	55 833 041,93
- emerytalne	26 947 876,14	24 954 361,37
VII. Pozostałe koszty rodzajowe	1 924 902,09	2 379 801,60
VIII. Wartość sprzedanych towarów i materiałów	0,00	0,00
C. Zysk (strata) ze sprzedaży (A-B)	-40 242 887,04	-6 289 760,61
D. Pozostałe przychody operacyjne	61 967 633,68	29 867 806,73
I. Zysk z tytułu rozchodu niefinansowych aktywów trwałych	0,00	0,00
II. Dotacje	13 134 832,71	10 413 424,48
III. Aktualizacja wartości aktywów niefinansowych	0,00	0,00
III. Inne przychody operacyjne	48 832 800,97	19 454 382,25
E. Pozostałe koszty operacyjne	10 724 531,60	11 013 703,99
I. Strata z tytułu rozchodu niefinansowych aktywów trwałych	6 024,66	39 736,27
II. Aktualizacja wartości aktywów niefinansowych	1 052 229,06	758 608,50
III. Inne koszty operacyjne	9 666 277,88	10 215 359,22
F. Zysk (strata) z działalności operacyjnej (C+D-E)	11 000 215,04	12 564 342,13
G. Przychody finansowe	931 100,53	312 265,47
I. Dywidendy i udziały w zyskach, w tym:	0,00	0,00
a) od jednostek powiązanych, w tym:	0,00	0,00
- w których jednostka posiada zaangażowanie w kapitale	0,00	0,00
b) od jednostek pozostałych, w tym:	0,00	0,00
- w których jednostka posiada zaangażowanie w kapitale	0,00	0,00
II. Odsetki, w tym:	931 100,53	312 265,47
- od jednostek powiązanych	0,00	0,00
III. Zysk z tytułu rozchodu aktywów finansowych, w tym:	0,00	0,00
- w jednostkach powiązanych	0,00	0,00
IV. Aktualizacja wartości aktywów finansowych	0,00	0,00
V. Inne	0,00	0,00
H. Koszty finansowe	1 140 265,65	1 114 476,71
I. Odsetki, w tym:	1 089 525,73	1 052 589,62
- dla jednostek powiązanych	0,00	0,00
II. Strata z tytułu rozchodu aktywów finansowych, w tym:	0,00	0,00
- w jednostkach powiązanych	0,00	0,00
III. Aktualizacja wartości inwestycji	0,00	0,00
IV. Inne	50 739,92	61 887,09
I. Zysk (strata) brutto (F+G-H)	10 791 049,92	11 762 130,89
J. Podatek dochodowy	673 071,00	620 488,00
K. Pozostałe obowiązkowe zmniejszenia zysku (zwiększenia straty)	0,00	0,00
L. Zysk (strata) netto (I-J-K)	10 117 978,92	11 141 642,89

VII. PROGNOZA SYTUACJI EKONOMICZNO-FINANSOWEJ

Założenia prognozy

Założenia prognozy sytuacji ekonomiczno-finansowej na kolejne trzy lata obrotowe działalności Uniwersyteckiego Szpitala Klinicznego we Wrocławiu oparto głównie na trendach osiągniętych przez placówkę w przeszłości. Istotnym czynnikiem trudnym, do oszacowania w skutkach finansowych, są zmiany systemowe dotyczące poziomu finansowania poszczególnych zakresów, finansowania wynagrodzeń kadr jak i polegające na ciągłym rozszerzaniu zakresu działalności jednostek Szpitala.

Prognoza wskaźników sytuacji ekonomiczno-finansowej dotyczy lat 2021-2023 według obecnie funkcjonującej w szpitalu struktury i zakresów wykonywanych zadań medycznych.

Od dnia 01.01.2021 r. zmianie uległa struktura organizacyjna szpitala, o oddziały Strzelińskiego Centrum Medycznego, zakupionego od syndyka w trybie z wolnej ręki.

Ogólne założenia do prognozy przychodów, kosztów działalności oraz majątku przedstawiono poniżej.

1. **Przychody ze sprzedaży** – poziom planowanych przychodów ze sprzedaży przyjęto w oparciu o obecnie zakontraktowany zakres świadczeń wynikających z umów z Dolnośląskim Oddziałem Narodowego Funduszu Zdrowia na 2021r. Dodatkowo w projekcji na następne lata uwzględniono rozwój jednostek Szpitala, w tym poszerzoną działalnością medyczną związaną bezpośrednio ze zgodą Ministerstwa Zdrowia na wykonywanie przeszczepów serca przez Centrum Chorób Serca, kontynuację przez Klinikę Otolaryngologii nowoczesnej metody wszczepiania implantów ślimakowych, zwiększenie liczby procedur w pakiecie onkologicznym oraz utworzenie oddziałów w lokalizacji w Strzelinie.

2. **Koszty działalności operacyjnej:**

- Amortyzacja – przygotowana w oparciu o plan amortyzacji, a także na podstawie planowanych do realizacji inwestycji w sprzęt i infrastrukturę,
- Zużycie materiałów i energii - planuje się wzrost cen materiałów i energii na poziomie inflacji to jest 2,5% w 2022r. i 2,5 % w 2023r.
- Wynagrodzenia i ubezpieczenia społeczne - prognozowany poziom wynagrodzeń ustalono na bazie obecnego zatrudnienia z uwzględnieniem średniorocznego wzrostu wynagrodzeń na poziomie 2,5% w 2022r. i 2,5 % w 2023r.. Koszty ubezpieczenia społecznego i innych świadczeń będą wynikały bezpośrednio z przyjęcia planowanych wartości kosztów pracy. Uwzględnione zostały koszty PPK szacowane na lata kolejne począwszy od 2021 roku ujęte w ubezpieczeniach społecznych i innych świadczeniach pracowniczych
- Usługi obce - dla ustalenia wielkości kosztów przyjęto zasadę ich wzrostu o wskaźnik inflacji w stosunku do roku poprzedniego na poziomie jest 2,5% w 2022r. i 2,5 % w 2023r..
- Podatki i opłaty: oszacowano na podstawie 2018 roku ze zwiększeniem o wskaźnik inflacji tj. 2,5% w 2022r. i 2,5 % w 2023r..
- Pozostałe koszty rodzajowe w tym ubezpieczenia OC i majątkowe, zaplanowano na podstawie planu na 2020 z uwzględnieniem 2,5% w 2022r. i 2,5 % w 2023r..

3. **Aktywa Trwałe** – w założeniach do prognozy działalności inwestycyjnej uwzględniono zmiany związane z planowanymi inwestycjami i adekwatnie umorzeniem (amortyzacją majątku), wynikającymi z planu Inwestycyjnego Uniwersyteckiego Szpitala Klinicznego na 2021-2022 r., którego wydatki prezentuje poniższa szczegółowość tj.:

Grupa	Wyszczególnienie	Suma z wartość 2021 i 2022	Suma z wartość 2021	Suma z wartość 2022
A	Planowane zakupy sprzętu i aparatury medycznej	15 140 853,56	15 140 853,56	-
B	Planowane inwestycje /modernizacje/	112 162 284,90	81 570 929,37	30 591 355,53
C	Planowane zakupy, sprzęt IT, programów komputerowych, licencji i praw autorskich,	1 823 460,00	1 823 460,00	-
D	Planowane zakupy pozostałych środków trwałych	699 700,00	699 700,00	-
Razem		129 826 298,46	99 234 942,93	30 591 355,53

Grupa	Wyszczególnienie	Suma z wartość 2021	2021			
			Własne	MZ	Fundusze UE	Inne
A	Planowane zakupy sprzętu i aparatury medycznej	15 140 853,56	4 763 998,64	1 000 000,00	-	9 376 854,92
B	Planowane inwestycje /modernizacje/	81 570 929,37	34 448 075,37	9 000 000,00	33 560 964,00	4 561 890,00
C	Planowane zakupy, sprzęt IT, programów komputerowych, licencji i praw autorskich,	1 823 460,00	1 823 460,00	-	-	-
D	Planowane zakupy pozostałych środków trwałych	699 700,00	699 700,00	-	-	-
Razem		99 234 942,93	41 735 234,01	10 000 000,00	33 560 964,00	13 938 744,92

Grupa	Wyszczególnienie	Suma z wartość 2022	2022			
			Własne	MZ	Fundusze UE	Inne
A	Planowane zakupy sprzętu i aparatury medycznej	-	-	-	-	-
B	Planowane inwestycje /modernizacje/	30 591 355,53	30 591 355,53	-	-	-
C	Planowane zakupy, sprzęt IT, programów komputerowych, licencji i praw autorskich,	-	-	-	-	-
D	Planowane zakupy pozostałych środków trwałych	-	-	-	-	-
Razem		30 591 355,53	30 591 355,53	-	-	-

4. **Aktywa obrotowe** – założenia dotyczące zmian dotyczą w szczególności:

- należności krótkoterminowych – przyrost związany z dynamiką przychodów ze sprzedaży,
- inwestycje krótkoterminowe – prognoza zakłada upłynnienie środków na cele inwestycyjne w 2021 r., a następnie stopniową „odbudowę” gospodarki środków pieniężnych w latach kolejnych.

5. **Kapitał (fundusz) własny** – założenia związane z realizacją planu finansowego Szpitala i osiągnięciem dodatniego wyniku finansowego w latach objętych prognozą w efekcie wpłyną na zniwelowanie straty z lat ubiegłych i skutkować będą na wzrost kapitały własnego.

6. **Koszty poniesione na obsługę zadłużenia** – zaplanowano na podstawie harmonogramów spłat zaciągniętego kredytu, przyjęto następujące założenia:

- kredyt został zaciągnięty na okres 10-letni,
- stopa bazowa dla zaciągniętego kredytu została przyjęta na poziomie stawki WIBOR 3M,

Kwota długu w kolejnych latach prognozy wynika z sumy wielkości zadłużenia na koniec roku poprzedzającego dany rok i zaciągniętych zobowiązań kredytowych w danym roku pomniejszonej o przypadające na dany rok spłaty rat kapitałowych.

Kwota odsetek w kolejnych latach prognozy wynika z sumy wielkości zadłużenia zobowiązań na koniec roku poprzedzającego dany rok i stopie bazowej dla odsetek od transakcji handlowych na poziomie bieżącej stopy referencyjnej NBP.

Dane finansowe stanowiące podstawę dokonanej prognozy analizy wskaźnikowej na okres 2021-2023 wynikają z przyjętych powyższych założeń na podstawie, których opracowano planowane sprawozdania tj.: Tabela nr 3 (Bilans – prognoza 2021-2023) i Tabela nr 4 (Rachunek Zysków i Strat – prognoza 2021-2023) oraz Tabela nr 5 Plan Finansowy - prognoza 2021-2023)

Grupa	Wskaźniki	Wartość wskaźnika			Ocena		
		Projekcja na 2021	Projekcja na 2022	Projekcja na 2023	Projekcja na 2021	Projekcja na 2022	Projekcja na 2023
1.Wskaźniki zyskowności	1.wskaźnik zyskowności netto (%)	0,90%	0,67%	0,66%	3	3	3
	2.wskaźnik zyskowności dział. operacyjnej (%)	1,04%	0,81%	0,80%	3	3	3
	3.wskaźnik zyskowności aktywów (%)	2,29%	1,77%	1,77%	4	3	3
					10	9	9
2.Wskaźniki płynności	1.wskaźnik bieżącej płynności	0,95	0,95	0,96	4	4	4
	2. Wskaźnik szybkiej płynności	0,80	0,80	0,81	8	8	8
					12	12	12
3.Wskaźniki efektywności	1.Wskaźnik rotacji należności (w dniach)	45	46	46	2	2	2
	1.Wskaźnik rotacji zobowiązań (w dniach)	34	34	34	7	7	7
					9	9	9
4. Wskaźniki zadłużenia	1.Wskaźnik zadłużenia aktywów	65,77%	66,16%	66,50%	3	3	3
	2. Składnik wypłacalności	4,73	4,17	3,74	0	0	4
					3	3	7
łącznie wartość punktów					34	33	37

Tabela nr 3 (Bilans – prognoza 2021-2023)

AKTYWA	Projekcja na 2021	Projekcja na 2022	Projekcja na 2023
A. Aktywa trwałe	155 253 292	147 736 059	139 704 608
I. Wartości niematerialne i prawne	749 592	931 524	1 157 613
1. Koszty zakończonych prac rozwojowych	0	0	0
2. Wartość firmy	0	0	0
3. Inne wartości niematerialne i prawne	749 592	931 524	1 157 613
4. Zaliczki na wartości niematerialne i prawne	0	0	0
II. Rzeczowe aktywa trwałe	154 503 700	146 804 534	138 546 995
1. Środki trwałe	153 605 915	145 816 971	137 460 675
2. Środki trwałe w budowie	897 785	987 563	1 086 320
3. Zaliczki na środki trwałe w budowie	0,00	0,00	0,00
III. Należności długoterminowe			
1. Od jednostek powiązanych			
2. Od pozostałych jednostek, w których jednostka posiada zaangażowanie w kapitale			
3. Od pozostałych jednostek			
IV. Inwestycje długoterminowe			
1. Nieruchomości			
2. Wartości niematerialne i prawne			
3. Długoterminowe aktywa finansowe			
4. Inne inwestycje długoterminowe			
V. Długoterminowe rozliczenia międzyokresowe			
1. Aktywa z tytułu odroczonego podatku dochodowego			
2. Inne rozliczenia międzyokresowe			
B. Aktywa obrotowe	189 463 131	192 224 631	197 570 723
I. Zapasy	28 654 451	29 370 812	30 105 082
1. Materiały	28 654 451	29 370 812	30 105 082
2. Półprodukty i produkty w toku			
3. Produkty gotowe			
4. Towary			
5. Zaliczki na dostawy			
II. Należności krótkoterminowe	115 504 941	117 945 756	120 689 799
1. Należności od jednostek powiązanych			
2. Należności od pozostałych jednostek, w których jednostka posiada zaangażowanie w kapitale			
3. Należności od pozostałych jednostek	115 504 941	117 945 756	120 689 799
a) z tytułu dostaw i usług, o okresie spłaty:	108 069 678	110 510 493	113 254 536
- do 12 miesięcy	108 069 678	110 510 493	113 254 536
- powyżej 12 miesięcy			
b) z tytułu podatków, dotacji, ceł, ubezpieczeń społecznych i zdrowotnych oraz innych świadczeń oraz innych tytułów publicznoprawnych	163 737	163 737	163 737
c) inne	7 271 526	7 271 526	7 271 526
d) dochodzone na drodze sądowej			
III. Inwestycje krótkoterminowe	39 257 279	38 710 441	40 423 279
1. Krótkoterminowe aktywa finansowe	39 257 279	38 710 441	40 423 279
2. Inne inwestycje krótkoterminowe			
IV. Krótkoterminowe rozliczenia międzyokresowe	6 046 461	6 197 622	6 352 563
C. Należne wpłaty na kapitał (fundusz) podstawowy			
D. Udziały (akcje) własne			
RAZEM AKTYWA	344 716 423	339 960 690	337 275 331

PASYWA	Projekcja na 2021	Projekcja na 2022	Projekcja na 2023
A. Kapitał (fundusz) własny	47 905 230	53 950 968	60 000 808
I. Kapitał (fundusz) podstawowy	68 989 586	68 989 586	68 989 586
II. Kapitał (fundusz) zapasowy, w tym:	7 124 237	7 124 237	7 124 237
III. Kapitał (fundusz) z aktualizacji wyceny, w tym:			
IV. Pozostałe kapitały (fundusze) rezerwowe, w tym:			
V. Zysk (strata) z lat ubiegłych	-36 106 521	-28 208 592	-22 162 854
VI. Zysk (strata) netto	7 897 929	6 045 738	6 049 840
VII. Odpisy z zysku netto w ciągu roku obrotowego (wielkość ujemna)			
B. Zobowiązania i rezerwy na zobowiązania	296 811 192	286 009 722	277 274 523
I. Rezerwy na zobowiązania	55 351 028	53 775 152	53 775 152
1. Rezerwa z tytułu odroczonego podatku dochodowego			
2. Rezerwa na świadczenia emerytalne i podobne	29 915 936	28 218 925	28 218 925
- długoterminowa	22 970 105	21 273 094	21 273 094
- krótkoterminowa	6 945 831	6 945 831	6 945 831
3. Pozostałe rezerwy	25 435 092	25 556 226	25 556 226
- długoterminowe	0		0
- krótkoterminowe	25 435 092	25 556 226	25 556 226
II. Zobowiązania długoterminowe	11 442 252	7 286 328	3 130 404
1. Wobec jednostek powiązanych			
2. Wobec pozostałych jednostek, w których jednostka posiada zaangażowanie w kapitale			
3. Wobec pozostałych jednostek	11 442 252	7 286 328	3 130 404
a) kredyty i pożyczki	11 442 252	7 286 328	3 130 404
b) z tytułu emisji dłużnych papierów wartościowych			
c) inne zobowiązania finansowe			
d) zobowiązania wekslowe			
e) inne			
III. Zobowiązania krótkoterminowe	123 029 207	126 571 117	130 842 270
1. Wobec jednostek powiązanych			
2. Zobowiązania wobec pozostałych jednostek, w których jednostka posiada zaangażowanie w kapitale			
3. Wobec pozostałych jednostek	153 417 368	157 220 672	160 606 559
a) kredyty i pożyczki	4 155 924	4 155 924	4 155 924
b) z tytułu emisji dłużnych papierów wartościowych			
c) inne zobowiązania finansowe			
d) z tytułu dostaw i usług, o okresie wymagalności:	80 432 944	82 443 768	84 504 862
- do 12 miesięcy	80 432 944	82 443 768	84 504 862
- powyżej 12 miesięcy			
e) zaliczki otrzymane na dostawy			
f) zobowiązania wekslowe			
g) z tytułu podatków, ceł, ubezpieczeń społecznych i zdrowotnych oraz innych tytułów publicznoprawnych	26 907 254	27 579 935	28 269 433
h) z tytułu wynagrodzeń	24 791 962	25 411 761	26 047 055
i) inne	17 129 285	17 629 285	17 629 285
4. Fundusze specjalne	6 501 049	6 631 070	6 763 691
IV. Rozliczenia międzyokresowe	70 099 496	61 096 501	52 998 718
1. Ujemna wartość firmy	0	0	0
2. Inne rozliczenia międzyokresowe	70 099 496	61 096 501	52 998 718
- długoterminowe	32 499 893	31 016 818	28 934 972
- krótkoterminowe	37 599 603	30 079 683	24 063 746
RAZEM PASYWA	344 716 423	339 960 690	337 275 331

Tabela nr 4 (Rachunek Zysków i Strat – prognoza 2021-2023)

RZiS USK we Wrocławiu	RZiS na 2021	Projekcja na 2022	Projekcja na 2023
A. Przychody netto ze sprzedaży i zrównanie z nimi w tym:	848 912 808	868 085 989	889 641 097
I. Przychody netto ze sprzedaży produktów	843 031 137	862 204 318	883 759 426
II. Zmiana stanu produktów (zwiększenie - wartość dodatnia,	5 881 671	5 881 671	5 881 671
B. Koszty działalności operacyjnej	871 470 008	893 256 758	915 588 177
I. Amortyzacja	27 509 318	28 197 051	28 901 978
II. Zużycie materiałów i energii	353 367 695	362 201 887	371 256 934
III. Usługi obce	106 459 789	109 121 284	111 849 316
IV. Podatki i opłaty, w tym:	3 886 227	3 983 383	4 082 967
V. Wynagrodzenia	313 585 831	321 425 477	329 461 114
VI. Ubezpieczenia społeczne i inne świadczenia	64 635 180	66 251 060	67 907 336
VII. Pozostałe koszty rodzajowe	2 025 967	2 076 616	2 128 532
VIII. Wartość sprzedanych towarów i materiałów	0	0	0
C. Zysk (strata) ze sprzedaży (A-B)	-22 557 200	-25 170 769	-25 947 080
D. Pozostałe przychody operacyjne	36 170 917	37 075 190	38 002 070
I. Zysk ze zbycia niefinansowych aktywów trwałych			
II. Dotacje	13 319 212	13 652 192	13 993 497
III. Inne przychody operacyjne	22 851 705	23 422 998	24 008 573
E. Pozostałe koszty operacyjne	4 482 332	4 594 390	4 709 250
I. Strata ze zbycia niefinansowych aktywów trwałych	524	537	551
II. Aktualizacja wartości aktywów niefinansowych	1 750 000	1 793 750	1 838 594
III. Inne koszty operacyjne	2 731 808	2 800 103	2 870 106
F. Zysk (strata) z działalności operacyjnej (C+D-E)	9 131 385	7 310 030	7 345 739
G. Przychody finansowe	410 439	420 700	431 217
I. Dywidendy i udziały w zyskach, w tym:	0	0	0
II. Odsetki, w tym:	410 439	420 700	431 217
III. Zysk ze zbycia inwestycji			
IV. Aktualizacja wartości inwestycji			
V. Inne	0	0	0
H. Koszty finansowe	991 790	1 016 585	1 041 999
I. Odsetki, w tym:	935 665	959 057	983 033
II. Strata ze zbycia inwestycji			
III. Aktualizacja wartości inwestycji			
IV. Inne	56 125	57 528	58 966
K. Zysk (strata) brutto (I+/-J)	8 550 034	6 714 145	6 734 957
L. Podatek dochodowy	652 105	668 408	685 118
M. Pozostałe obowiązkowe zmniejszenia zysku (zwiększenia straty)	0	0	0
N. Zysk (strata) netto (K-L-M)	7 897 929	6 045 738	6 049 840

Tabela nr 5 (Plan Finansowy – prognoza 2021-2023)

Wyszczególnienie	PF 2021	Projekcja na 2022	Projekcja na 2023
Przychody netto ze sprzedaży i zrównane z nimi, w tym:	848 912 808	868 085 989	889 641 097
I. Przychody netto ze sprzedaży produktów	843 031 137	862 204 318	883 759 426
w tym:			
przychody z NFZ	777 272 257	796 704 063	816 621 665
II. Zmiana stanu produktów (zwiększenie - wartość dodatnia, zmniejszenie - wartość ujemna)	5 881 671	5 881 671	5 881 671
III. Koszt wytworzenia produktów na własne potrzeby jednostki			
IV. Przychody netto ze sprzedaży towarów i materiałów			
Koszty działalności operacyjnej	871 470 008	893 256 758	915 588 177
Amortyzacja	27 509 318	28 197 051	28 901 977
Amortyzacja środków trwałych	27 509 318	28 197 051	28 901 977
Amortyzacja wartości niematerialnych i prawnych	0	0	0
Zużycie materiałów i energii	353 367 697	362 201 889	371 256 937
Zużycie materiałów niemedyceńskich	8 591 975	8 806 774	9 026 944
Zużycie materiałów medycznych	328 691 871	336 909 168	345 331 897
Zużycie energii	16 083 851	16 485 947	16 898 096
Usługi obce	106 459 789	109 121 284	111 849 316
Usługi niemedyceńskie	34 954 049	35 827 900	36 723 598
Usługi medyczne	71 505 740	73 293 384	75 125 718
Podatki i opłaty	3 886 226	3 983 382	4 082 966
Wynagrodzenia	313 585 831	321 425 477	329 461 114
Składki na rzecz Zakładu Ubezpieczeń Społecznych (ZUS) i inne świadczenia na rzecz pracowników	64 635 180	66 251 060	67 907 336
Pozostałe koszty rodzajowe	2 025 967	2 076 616	2 128 532
Wartość sprzedanych towarów i materiałów			0
Zysk (strata) ze sprzedaży (A-B)	-22 557 200	-25 170 769	-25 947 080
Pozostałe przychody operacyjne	36 170 917	37 075 190	38 002 070
Zysk z tytułu rozchodu niefinansowych aktywów trwałych		0	0
Dotacje	13 319 212	13 652 192	13 993 497
Aktualizacja wartości aktywów niefinansowych		0	0
Inne przychody operacyjne	22 851 705	23 422 998	24 008 573
Pozostałe koszty operacyjne	4 482 332	4 594 390	4 709 250
Strata z tytułu rozchodu niefinansowych aktywów trwałych	524	537	551
Aktualizacja wartości aktywów niefinansowych		0	0
Inne koszty operacyjne	4 481 808	4 593 853	4 708 700
Zysk (strata) z działalności operacyjnej (C+D-E)	9 131 385	7 310 030	7 345 739
Przychody finansowe	410 439	420 700	431 217
Dywidendy i udziały w zyskach, w tym:		0	0
Odsetki,	410 439	420 700	431 217
Zysk z tytułu rozchodu aktywów finansowych, w tym:		0	0
Aktualizacja wartości aktywów finansowych		0	0
Inne		0	0
Koszty finansowe	991 790	1 016 585	1 041 999
Odsetki, w tym:	935 665	959 057	983 033
-płatności odsetkowe wynikające z zaciągniętych zobowiązań	511 619	524 409	537 520
Strata z tytułu rozchodu aktywów finansowych, w tym:		0	0
Aktualizacja wartości aktywów finansowych		0	0
Inne	56 125	57 528	58 966
Zysk (strata) brutto (F+G-H)	8 550 034	6 714 145	6 734 957
Podatek dochodowy	652 105	668 408	685 118
Pozostałe obowiązkowe zmniejszenia zysku (zwiększenia straty)		0	0
Zysk (strata) netto (I-J-K)	7 897 929	6 045 738	6 049 840

VIII. INFORMACJA O ISTOTNYCH ZDARZENIACH MAJĄCYCH WPŁYW NA SYTUACJĘ EKONOMICZNO-FINANSOWĄ USK WE WROCŁAWIU

Celem priorytetowym Uniwersyteckiego Szpitala Klinicznego im. Jana Mikulicza-Radeckiego we Wrocławiu jest kompleksowe i na wysokim poziomie jakości zaspokojenie potrzeb zdrowotnych pacjentów, przy optymalnie efektywnym wykorzystaniu zasobów kadrowych i rzeczowych.

W dalszym ciągu istotny wpływ na działanie Uniwersyteckiego Szpitala Klinicznego w roku 2021 jak i w latach kolejnych, będzie miała pandemia koronawirusa SARS-Cov-2.

W 2020 roku oraz w I połowie roku 2021 Uniwersytecki Szpital Kliniczny we Wrocławiu realizował szereg działań zwalczających skutki pandemii koronawirusa SARS-Cov-2, w ramach prowadzonej działalności leczniczej i wynikających z decyzji Wojewody Dolnośląskiego dotyczących postawienia w stan gotowości określonych obszarów naszej jednostki, w tym uruchomienie, obsługę i zabezpieczenie Szpitala Tymczasowego przy ul. Rakietowej we Wrocławiu.

Przez 12 tygodni tj. od 9 marca do 1 czerwca 2021 r. w placówce było hospitalizowanych 642 pacjentów. Z ostatnich 4 pacjentów dwóch wypisano 31 maja do domu, a pozostałych wymagających kontynuowania leczenia ambulatoryjnego przekazano do Uniwersyteckiego Szpitala Klinicznego przy ul. Borowskiej we Wrocławiu oraz do oddziału USK w Strzelinie. Wśród pacjentów szpitala tymczasowego przeważali mieszkańcy Dolnego Śląska, choć były też osoby z sąsiadujących województw lubuskiego i opolskiego oraz obcokrajowcy, m.in. obywatele Japonii, Włoch, Wietnamu oraz kilku Koreańczyków. Wiek podopiecznych był bardzo zróżnicowany, od 18 do 95 lat, podobnie jak stan ich zdrowia. Pomimo tego, że opieka nad pacjentami szpitala tymczasowego spadła w całości na pracowników USK, co odbiło się na organizacji pracy na innych oddziałach szpitala, ostatecznie rozwiązanie to przyniosło również korzyści dla szpitala. Dzięki temu powstał wieloprofilowy oddział internistyczny.

Od 27 grudnia 2020 r. Uniwersytecki Szpital Kliniczny uczestniczy w realizacji Narodowego Programu Szczepień przeciw COVID-19. USK uruchomił 3 punkty szczepień we Wrocławiu i 1 w Strzelinie, w których do końca maja 2021 r. zaszczepionych zostało blisko 219 tys. osób.

Dodatkowo, przy współpracy z organem tworzącym nasza placówka kontynuuje współpracę w badaniach nad skutecznym zwalczaniem wirusa.

Aktualnie prowadzone działania organizacyjne mają na celu maksymalizację wykorzystania potencjału jednostki na potrzeby świadczeń nie wynikających bezpośrednio z pandemii, do których dostępność w ostatnim okresie była ograniczona.

W związku z powyższym zarówno założenia jak i prognoza finansowa na lata 2021-2023 nie powinna ulec zmianie w zależności od podjętych decyzji warunkujących bezpieczny rozwój i funkcjonowanie placówki. Wskazujemy na kluczowe szanse i zagrożenia w najbliższym okresie, a mianowicie:

- szanse:
 - maksymalne wykorzystanie potencjału szpitala, który w okresie pandemii jako jeden z niewielu na Dolnym Śląsku zachował możliwość funkcjonowania we wszystkich obszarach medycznych,

- pozyskanie dodatkowych środków finansowych na wydatki związane z COVID w postaci dotacji, darowizn i przepisów tarczy,
- rozszerzenie działalności leczniczej m.in. o przeszczepy serca,
- rozszerzenie potencjału organizacyjnego i terytorialnego z tytułu zakupu przedsiębiorstwa Strzebińskie Centrum Medyczne
- zagrożenia:
 - wystąpienie kolejnych fal epidemii, powodowanych mutacjami wirusa SARS-Cov-2 – ewentualne wyłączenie czasowe obszarów działalności leczniczej skutkujące okresowym spadkiem przychodów,
 - zakłócenia w łańcuchu dostaw,
 - zagrożenia systemowe, w tym związane z możliwościami finansowymi NFZ i dotyczącymi systemu ochrony zdrowia w Polsce,
 - zgłaszane żądania płacowe przez poszczególne grupy pracowników medycznych.

Kluczową rolę w spełnieniu zakładanych efektów ekonomicznych będzie odgrywać polityka kadrowa, a przede wszystkim zewnętrzne regulacje prawne (dotyczące zmian w sposobie ustalania wynagrodzeń pracowników wykonujących zawody medyczne zatrudnionych w podmiotach leczniczych oraz zmian w ustawie o świadczeniach opieki zdrowotnej finansowanych ze środków publicznych oraz niektórych ustaw dotyczący zmian w wynagrodzeniach lekarzy oraz wdrożenie PPK). Projektowane przez szpital założenia i prognozy uwzględniły wzrost kosztów pracy w korelacji ze źródłem ich finansowania, dodatkowo tzw. oczekiwania personelu mogą wymusić inne niż zakładano skutki. Polityka kadrowa również wymagać będzie dostosowania do sytuacji jaką może wymóc konieczność reakcji na ryzyko pojawienia się kolejnych zachorowań.

Szpital w kolejnych latach, w tym w 2020 roku, realizował zalecenia PINB w zakresie warunków lokalowych w lokalizacji przejętego w struktury USK od 1 grudnia 2017r. szpitala SPSK1.

W 2020 roku szpital prowadził prace konieczne do dostosowania bazy do obowiązujących przepisów i norm, jakim powinny odpowiadać pomieszczenia i urządzenia podmiotu wykonującego działalność leczniczą. Kolejne zadania, w ramach zaleceń PINB, zostały zaplanowane i są realizowane w 2021 roku. Wiąże się to z zaangażowaniem organizacyjno-logistycznym zasobów szpitala, jak i z wygospodarowaniem, zabezpieczeniem, czy też pozyskaniem środków finansowych. Realizacja tego zadania stanowi priorytet w zakresie inwestycyjnym, zarówno w prognozowanym okresie, jak i kolejnych latach.

W dniu 19.11.2020r. Uniwersytecki Szpital Kliniczny we Wrocławiu, w odpowiedzi na ogłoszenie Syndyka masy upadłościowej Strzebińskiego Centrum Medycznego sp. z o.o. w upadłości, złożył ofertę zakupu całości przedsiębiorstwa upadłego z wolnej ręki. W toku prowadzonego przetargu na przedsiębiorstwo, w dniu 20.11.2020 r. oferta USK we Wrocławiu została przyjęta. Aktem notarialnym z dnia 01.01.2021 r. została zawarta umowa sprzedaży przedsiębiorstwa wraz z przekazaniem praw i obowiązków z zawartych umów. Zawarcie transakcji zostało uwzględnione we wprowadzonych w 2021 roku zmianach w Statucie Uniwersyteckiego Szpitala Klinicznego we Wrocławiu.

Dodatkowo, w związku z nabyciem majątku SCM, w tym budynku głównego szpitala datowanego na początek XX wieku, koniecznym będzie zaplanowanie i przeprowadzenie szeregu prac modernizacyjnych i remontowych mających na celu spełnienie wymogów min. PPOŻ i SENEPID-u.

Ogólna sytuacja szpitala nie powinna ulec pogorszeniu w perspektywie roku 2021. Szpital zakłada wykonanie planowanych na rok 2021 efektów finansowych., w tym realizację zgodnie z wytycznymi NFZ niewykonanych w 2020 roku, świadczeń w ramach ryczałtu PSZ. Przyjmując założenie strategii szpitala jakim jest maksymalizacja przychodów w korelacji z optymalną wysokością kosztów planujemy w okresie objętym prognozą stabilną sytuację ekonomiczno-finansową, dostosowaną do warunków.

Wrocław, 16 czerwiec 2021 r.

Sporządził:

Dział Rachunkowości Zarządczej i Budżetowania

Anna Ścibiorek

Z-ca Kierownika Działu

Jakub Odrowąż-Wilkoński

Kierownik Działu

Podpis Dyrektora ds. Finansowych

Podpis Dyrektora Naczelnego